

Stinas

artiklar 13

INNEHÅLL

3 Klimatförändringar och gamla kartor

4 Bambu

5 Fahrenheit

6-7 Drottning Silvia

8-9 Hur kungen blev kung

10-17 Ovanliga fåglar

18 Bevara livsmedel

19-23 Sydkorea

24-25 Japan

26-29 Pollinerarinsekter

30-32 Målning

33 Bandy

34-35 Statistik

Klimatförändringar och gamla kartor

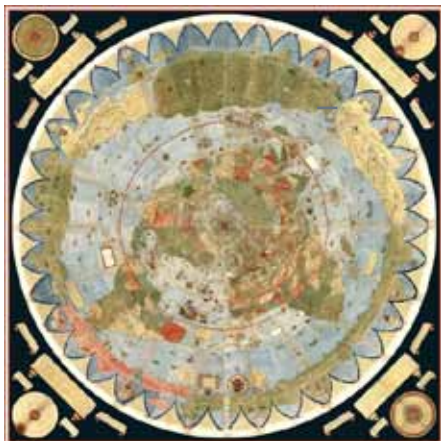
Ett 60-arks manuskript av en världskarta gjord 1587 av Urbano Monte har gjorts om till en karta på knappt en kvadratmeter. Denna karta är världens största kända tidiga sådana. Den handgjordes av Monte i Milano, Italien, och endast en annan kopia existerar.

Den av Brandon Rumsey digitalt sammanfogade 60-arks kartbild är första gången Monte-uppställningen har blivit sedd som en gemensam karta - som Monte tänkt - under 430 år sedan den skapades.

Den samlade kartan, drygt 10 meter i diameter, är en av de största, om inte de största världskartorna som gjordes på 1500-talet. Graden av detaljer och dekoration är fantastisk och hela produktionen är helt unik i kartografihistorien.

Montes karta skulle inte bara fungera som ett geografiskt verktyg utan också visa klimat, tull, dagslängd, avstånd inom regionerna - med andra ord att skapa en universell vetenskaplig planisfär.

Patentnr US497917A

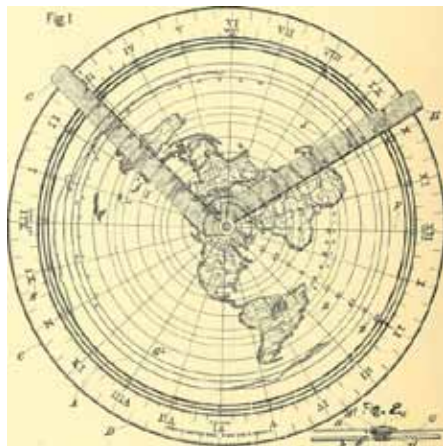


Monte använde nordpolarprojektion för att visa hela jorden så nära en tredimensionell sfär som möjligt med hjälp av en tvådimensionell yta. Hans projektion gör just det, trots snedvridningarna runt södra polen. Förvrängningar gav honom ett stort utrymme för att tysta alla spekulationer om Antarktis som spred sig i geografiska beskrivningar under 1500-talet. Montes polära projektion gav en bra bild av relationerna mellan kontinenterna och oceanerna.

Det finns en liknande karta från 1893 av Alexander Gleason, patenterad 18930523 i vissa länder.

När du flyger mellan vissa destinationer, t. ex. Johannesburg, Sydafrika-(Chile? Argentina?) så flyger du inte åt det håll du ska, vilket ter sig väldigt märkligt idag, men väldigt mycket mer logiskt med Gleasons karta från 1893.

Karta och patent går att finna på <https://patents.google.com/patent/US497917A/en>



Bambu

Bambu är ett samlingsnamn på en grupp av gräs som växer i tropiska, subtropiska och tempererade områden i Afrika, Asien, Sydamerika, Nordamerika och Australien samt i vissa delar av Europa. Flertalet arter är ej lövfällande vedartade växter.

Bambun kännetecknas av att bladen har bladskäft till skillnad från andra gräs. De starka, lätta och böjliga stammarna är karaktäristiska och har många användningsområden. Hus, flottar, broar, byggnadsställningar och mycket annat. Bambun är snabbväxande.

Bambuskott är även en vanlig ingrediens i asiatisk matlagning.

Den utrotningshotade pandan äter nästan bara bambuskott trots att den inte har cellulosedbrytande matsmältning. Morötter, äpplen och sötpotatis som man kan se pandor i fångenskap äta i videos är bättre.

Textil

Det finns två typer av bambufiber som används i textilproduktion, men bara en kan klassas som bambufiber.

Den är mekaniskt utvunnen ur bambu och är lik växtfibrer från lin i egenskaper och utseende. Den fiber man möter i reklamen är en viskosfiber, d v s man har använt cellulosan i bambun för att återskapa en fiber. Så det korrekta namnet på svenska är viskos. Ett mjukt, lite sladdrigt tyg.



Fahrenheit

Daniel Gabriel Fahrenheit, född 24 maj 1686 i Danzig, Gdańsk i nuvarande Polen, död 16 september 1736 i Haag, var en tyskfödd fysiker och ingenjör, som levde större delen av sitt liv i Nederländerna.

Asteroiden 7536 Fahrenheit är uppkallad efter honom.

Fahrenheit konstruerade den temperaturskala som bär hans namn och som numera används i länderna i nästa spalt.

För omräkning av temperaturen T_F °F på fahrenheitskalan till T_C °C på celsiuskalan används formeln:

Temperatur i Celsius = $5/9 \times (\text{Temperatur i Fahrenheit} - 32)$

1 Fahrenheit = -17.22222222 Celsius

De använder Fahrenheit

1. USA

2-13. Små östater

KÄLLA: Wikipedia, bambu-kläder.se, flygtid.se, Wikipedia

Drottning Silvia

Bakgrund



Drottning Silvia föddes i Heidelberg mellan Frankfurt och Stuttgart i västra Tyskland den 23 december 1943.

Familj

Hon är dotter till framlidne direktören Walther Sommerlath och hans brasilianska hustru Alice Sommerlath, född Soares de Toledo. Drottningen har två äldre bröder: Ralf och Walther Sommerlath. Brodern Jörg Sommerlath, även han äldre, avled 2006.

Från Tyskland till Brasilien

Silvia Renate Sommerlath och hennes familj bodde i Heidelberg till 1947 då de flyttade till São Paulo, Brasilien, där fadern bland annat byggde upp Svenska Uddeholms brasilianska dotterbolag och var verkställande direktör. 1957 återvände familjen till Düsseldorf där fadern ledde Uddeholm AB till 1967.

Utbildning och arbete

1963 tog fröken Sommerlath studentexamen vid Luisenschule i Düsseldorf och utbildade sig 1965-69 till tolk vid Sprachen-und-Dolmetscher-Institut i München, med behörighet i spanska. Därefter arbetade Silvia Sommerlath på Argentinas konsulat i München.

Olympiska spelen

Åren 1971-73 var Silvia Sommerlath anställd som utbildningsansvarig för OS-värdinnorna vid de Olympiska spelen i München 1972 och 1973 blev hon biträdande protokollchef i organisationskommittén för OS i Innsbruck, Österrike, 1976.

Under de Olympiska spelen i München 1972 träffade Silvia Sommerlath dåvarande kronprinsen av Sverige.

Till Sveriges kungahus

Förlovningen mellan Kung Carl XVI Gustaf och fröken Silvia Sommerlath eklaterades den 12 mars 1976.

Vigseln ägde rum samma år den 19 juni i Storkyrkan i Stockholm. Officianter vid vigseln var ärkebiskop Olof Sundby, överhovpredikant Hans Åkerhielm samt professor Dr. Ernst Sommerlath.

Barn

1977 föddes Kungaparets första barn, Kronprinsessan Victoria, därefter föddes Prins Carl Philip 1979 och Prinsessan Madeleine 1982.

Flytt

1981 flyttade Kungafamiljen från Kungliga slottet i Stockholm till Drottningholms slott.

Hur kungen blev kung



26 januari 1947 havererade en DC3:a från det nederländska flygbolaget KLM i marken på Kastrups flygplats utanför Köpenhamn, där det mellanlandat på väg från Amsterdam till Stockholm, och satte den svenska monarkins framtid i stor osäkerhet.

På grund av hård byig vind sattes ett yttre roderlås på, trots det korta uppehållet. En av kilarna glömdes kvar, och gjorde planet manöverodugligt. När DC-3:an startade steg planet okontrollerat i en brant vinkel för att slutligen överstegras och slå i marken.

Bland de många omkomna fanns 40-åriga Prins Gustaf Adolf, Hertigen av Västerbotten. Nummer 2 i den svenska tronföljden efter sin då 64-åriga far Gustaf VI Adolf.

Han hade varit i Nederländerna och deltagit i Kungajakten tillsammans med Prins Bernhard, gift med Nederländernas Kronprinsessa Juliana.

Enligt brev i Utrikesdepartementets arkiv som skrevs av Sveriges dåvarande Ambassadör till Nederländerna Joen Lagerberg till UD dagen efter olyckan, så valde Prinsen att flyga med KLM istället för ABA (SAS) av ren artighet mot sina nederländska värdar. ABAs avgång från Schiphol till Stockholm-Bromma avgick så tidigt på morgonen att Prinsen och hans Adjutant Greve Albert Stenbock skulle ha behövt stiga upp mitt i natten för att hinna med flyget. Det skulle naturligtvis också ha väckt hans värdar vilket Prinsen ansåg var ”onödigt besvär”.

Därför blev det KLM istället. Ett beslut som just denna dag skulle visa sig skriva om den svenska historien.

Han blev aldrig Kronprins och Kung av Sverige. Och Prinsessan Sibylla blev Änkeprinsessa istället för Kronprinsessa och Drottning.

På begravningsdagen den 4 Februari kantade över 100 000 människor vägen från Storkyrkan ut till Kungliga Begravningsplatsen i Hagaparken.

Gustaf Adolfs och Sibyllas son Prins Carl Gustaf var knappt 9 månader när olyckan inträffade

Så ny regent blev Gustaf VI Adolf.

Hade Gustaf VI Adolf avlidit medan Kronprins Carl Gustaf ännu varit för

ung, så skulle det egentligen ha utsetts en förmyndarregent, vilket med all sannolikhet hade blivit Prins Bertil.

Men Statsminister Tage Erlander ville inte ge Kungen något sådant löfte trots att de 2 var mycket nära personliga vänner, då hela idén med en "Förmyndarregent" ansågs vara utdaterad.

Prins Carl Gustaf blev istället kung vid 27 års ålder, då Gustaf VI Adolf tack och lov fick ett långt liv. Gustaf VI Adolf avled den 15 september 1973. Tragikomiskt nog var det samma dag som Daniel Westling, numera Prins Daniel föddes.

Även Storbritanniens Prince Harry föddes den 15 september, men 11 år senare.

Ovanliga fåglar

Struts



Struts (*Struthio camelus*) är en mycket stor, långbent, långhalsad och flygoförmögen fågel som finns i Afrika. Strutsen är den största nu levande fågeln och lägger även de största äggen. De kan springa i upp till 70 km/h.

Strutsar saknar bröstbenskam och fjädrarna saknar hakar vilket gör fjäderdräkten mjuk och fjädrarna kan inte bilda ett lufttätt plan, bl. a. därför kan strutsar inte flyga.

Strutsens äter främst olika växtdelar, men även insekter, maskar och larver. Den lever i nomadiska grupper med mellan fem och femtio individer. När strutsen hotas gömmer den sig antingen genom att lägga sig platt på marken eller också försöker den fly. Om den blir inträngd kan den försvara sig genom att sparka med sina kraftiga ben.

Utbredning

Strutsen beskrevs första gången med sitt nuvarande vetenskapliga namn 1758 av Linné.

Vilda strutsar finns idag bara i några av Afrikas torra och halvtorra områden, inklusive Sahel, Östafrikas savanner och torrområden i sydvästra Afrika. Strutsen delas upp i följande underarter:

S. c. camelus - finns i sydligaste delen av, och söder om, Sahara.

S. c. massaicus - finns i Östafrika, främst i Kenya, Tanzania och Uganda.

S. c. australis - finns i södra Afrika, söder om floderna Zambezi och Cunene.

Ekologi

Ofta lever strutsen i små familjer; en hane och 2-3 honor. Ägget som är det största bland fåglar är vitgult, dess längd kan vara 14-15 centimeter och väger cirka 2 kg, 1% av strutsens vikt.

Strutsen är aktiv på natten och den äter främst gräs och korn. Ibland tar den också insekter eller andra smådjur. Vid torra tider föredrar strutsen växter med mycket vatten. Den har inga tänder och sväljer därför stenar och andra föremål som hjälper att bryta ner födan.

Vid fara springer strutsen med hög hastighet, upp till 70 kilometer i timmen. Strutsen använder bl. a. sina fjädrar för att skugga sina ungar. Strutsen kan bli 50-60 år gammal.

"Sticka huvudet i sanden"

Att strutsen vid fara skulle gömma sitt huvud i sanden är en väl utbredd

missuppfattning inom populärkulturen. Den äldsta kända källan till detta påstående härstammar från Plinius den äldres *Naturalis Historia* som skrevs cirka 50-70 e.Kr. I boken om fåglar skrev han om strutsen: om de gömmer sitt huvud och sin hals i ett buskage så tror de att de är helt dolda. Detta påstående har senare blivit till att de vid fara skulle gömma sitt huvud i mjuk sand. Denna missuppfattning har lett till talesättet att ”sticka huvudet i sanden”.

Status och hot

Arten har ett stort utbredningsområde och är många, men tros minska i antal, dock inte tillräckligt kraftigt för att den ska betraktas som hotad.

Albatross



Albatrosser (Diomedidae) är en familj av mycket stora havsfåglar i ordningen stormfåglar (Procellariiformes). De finns i ett stort utbredningsområde i Antarktiska oceanen och norra Stilla havet men saknas i norra Atlanten. Dock finns det fossila lämningar som bevisar att de har uppträtt även där och enstaka individer dyker även upp i undantagsfall. Albatrosser är bland de största av världens flygdugliga fåglar, och de största arterna som tillhör släktet Diomedea har de största vingspannen av alla idag levande fåglar. Albatrosserna delas oftast upp i fyra släkter, medan det råder olika meningar om hur många arter familjen omfattar. De albatrossarter som har vit fjäderskrud och mörka vingpennor kan påminna om mycket stora trutar, med vilka de inte är närmare släkt, men det finns även albatrosser som i adult dräkt är nästan helmörka.

Albatrosserna är extremt effektiva flygare och de utnyttjar dynamisk glidflykt och glidflykt på uppåtvindar som bildas på vågornas lovartsidor, för att tillryggalägga långa sträckor

med liten ansträngning. Deras föda består av bläckfisk, fisk och krill som de fångar genom att snappa bytet från vattenytan eller genom att dyka, eller äter som as. De är kolonihäckande, ofta på avlägsna öar ute till havs och ofta i kolonier med andra fågelarter. Honor och hanar knyter först an till varandra under flera år, bland annat genom lekbeteenden som ritualiserade danser, innan de bildar par, vilka sedan håller livet ut. En häckningssäsong kan vara i över ett år från det att det enda ägget är lagt tills ungen är flygg.

Av de 22 albatrossarterna är 8 utrotningshotade.

Flamingo



Flamingo (Phoenicopteridae) är en familj med stora vadande fåglar som lever i grunt salt eller bräckt vatten.

Utseende och kännetecken

Alla arter har långa ben, mycket långa halsar och en kraftig näbb som är vinklad nedåt i en vinkel som nästan är 90°. Deras fjäderdräkt är till stora delar rosa eller rödaktiga hos de adulta fåglarna och gråaktig hos de juvenila. Deras rosa fjäderdräkt kommer av karotenoider som är en grupp ämnen som fåglarna får i sig via djur- eller växtplankton. Dessa karotenider bryts ned till pigment av enzymer i levern. Källan till dessa karotenider varierar

beroende på art, och resulterar i olika färgmättnad i fjäderdräkten. Flamingor vars diet är blågröna alger har mörkare färg än de som får i sig i andra hand, från djur som i sin tur lever av blågröna alger. Individer som inte får i sig dessa karotenider får inte en rosa, eller rödaktig fjäderdräkt utan förblir gråaktig som ungfågarna.

Utbredning

Flamingor lever i Afrika, sydvästra och centrala Asien, Sydeuropa samt i Syd- och Centralamerika.

Häckning

De är kolonihäckande men häckar inte varje år. De lägger sitt enda ägg i en hög med lera.

Systematik

Något förvånande har flamingornas närmaste släktingar visat sig vara de mycket avvikande doppingarna (Podicipedidae). Även morfologiska studier bekräftar släktskapet. Dock skildes de åt för så länge sedan att de placeras i olika ordningar.

Det är dock oklart exakt vilka deras närmaste släktingar är i sin tur. Flera studier har pekat på att de skulle stå närmast duvor, flyghöns och mesiter, några även solrallen och kagun. Detta har dock nyligen ifrågasatts av en studie som finner att de olika utvecklingslinjerna som uppstod i och med dinosauriernas utdöende kring K/T-gränsen formades så snabbt att det med nuvarande teknik inte går att säkerställa exakt hur de är släkt med varandra.

Hackspett



Utbredning

Det finns över 380 arter av hackspettar som förekommer över stora delar av jorden med undantag av Australasien, Nya Zeeland, Nya Guinea, Madagaskar, Syd- och Nordpolen och inte heller på några av Stilla havets öar.

Överlag är hackspettar trädlevande och störst artvariation finns i tropisk regnskog men de förekommer över stora delar av jorden, så gott som överallt där det finns träd.

Bambuskog och savann fungerar också bra som habitat för vissa arter av hackspettar. Det finns till och med ett fåtal som lever i helt trädlösa områden, som steniga branter och i ökenområden med kaktusar.

Ekologi

Hackspettarna varierar från ickesociala arter som är aggressiva mot artfränder och lever ensamma utanför häckningstid, till arter som lever i grupp.

De grupplevande arterna tenderar att kunna ansluta sig till andra grupper av insektsätande fåglar för att ha större chans att undvika rovdjur och för att effektivisera matletandet.

Hackspettar lever till största delen av spindlar, insektsägg och insekter, som skalbaggar, termiter, myror och larver. Många hackspettar fångar sin föda genom att med näbben hacka hål i träd och fiska ut bytet med sin långa, taggiga tunga. Detta innebär även att de håller träd fria från att bli massangripna av skadedjur. Dvärgspettarna hackar inte i ved utan födosöker i mjuk multnad ved. Andra, som grön gölingar och göktytor födosöker oftast eller uteslutande på marken. Hackspettar är en så kallad opportunist, vilket innebär att den inte gör skillnad på om bytet är levande eller inte och de äter även frukt, nötter och träsav, där det senare är viktigt för släktet savspettar.

Underfamiljer

Familjen omfattar fyra underfamiljer:

Göktytor (Jynginae)

Egentliga hackspettar (Picinae)

Dvärgspettar (Picumninae)

Hispanioladvärgspettar (Nesocitinae)

Ugglor



Ugglor (Strigidae) är en familj inom ordningen ugglefåglar (Strigiformes). Det finns nästan 200 olika arter inom 21 släkten i världen.

Systematik

DNA-studier visar att familjen ugglor kan delas in i tre underfamiljer: spökugglorna i Ninoxinae, sparv- och hökugglorna i Surniinae och övriga ugglor i Striginae. Ordningsföljden nedan följer studier från Wink et al och Fuchs et al, båda från 2008, och släktesindelning efter Clements et al 2016, med kommentarer om avvikelser.

Gök



Vanligen lägger göken sitt ägg i bon av fåglar som är betydligt mindre än göken själv, till exempel hos sångare. I varje bo lägger gökxonan endast ett ägg och i de fall där det finns 2 eller 3 gökägg i ett och samma bo är det säkert ägg av olika honor. I förhållande till gökens kroppsstorlek är gökägget ovanligt litet.

Kivi



Kivier (Apterygidae) är en familj med flygförmögna fåglar som numera placeras i den egna ordningen kivifåglar. Familjen omfattar det enda släktet Apteryx som i sin tur består av 5 nattaktiva arter typiska för Nya Zeeland. Kivierna är Nya Zeelands nationalfåglar och fungerar som symbol för landet och människorna som bor där.

Systematik

Kiviernas taxonomi är omdiskuterad och olika auktoriteter har placerat gruppen i olika ordningar. Längre har de placerats i ordningen strutsfåglar men de flesta auktoriteter placerar idag familjen i den egna ordningen kivifåglar (Apterygiformes).

Kivierna närmaste släktingar tros vara de utdöda elefantfåglarna samt på något längre håll kasuarer och emuer. Eftersom Nya Zeeland först i modern tid har bebotts av däggdjur har många fåglar tagit deras ekologiska nisch.

Anatomi och läte

Med en kroppstemperatur på cirka 37,5 °C och mörkfyllda ben är kivin en av de fåglar som mest påminner om däggdjuren. Fåglarna är 25-55 cm höga. Den minsta arten är brun-kivi och den är idag också världens minsta flygförmögna fågel. En sorts morrhår runt näbben hjälper dem att finna mat i mörker.

Deras lockläte låter ungefär ”k-wee” vilket har givit dem deras namn. Namnet, och fåglarnas status som symbol för Nya Zeeland, har givit upphov till uttrycket kiwiana för nyzeeländska saker. Personer från Nya Zeeland kallar också ofta sig själva för Kiwi eller Kiwis.

De lever av bär, maskar, löv, insekter och reptiler som de söker efter genom att krafsa med sina fötter bland döda löv och genom att sticka ner sin långa näbb i marken. Dagarna tillbringar de stilla i hålor i marken.

Hot och status

Bara 5 % av de kläckta kivierna lever så länge att de blir könsmogna och merparten av dem dödas av introducerade arter som hermeliner, råttor och katter. Det pågår ett aktivt arbete med att föda upp kivier på rovdjursfria öar runt om Nya Zeeland. Efter ett år, när de är tillräckligt stora, förs de tillbaka till sina ursprungliga häckningsområden. Numera kategoriserar alla kiviarter som sårbara, utom mindre fläckkivi som anses vara nära hotad.

Pelikan



Pelikaner (Pelecanidae) är en liten familj fåglar inom ordningen pelikanfåglar med säregen näbb. De finns främst i tropiska samt vattennära områden över stora delar av jorden där de lever främst av fisk.

Utbredning

De åtta nu levande arterna finns från tropiska latituder till den tempererade zonen, i stort sett runt hela jorden. De saknas dock i det inre av södra Sydamerika och på haven långt från kusterna. I en del andra regioner finns de endast fläckvis. De pelikaner som påträffats i Sverige anses inte spontana utan bedöms vara förrymda djurparksexemplar.

Beteende och häckning

Deras gång är ganska upprätt, och de är duktiga simmare. Endast ett fåtal arter dyker efter föda; de flesta fiskar vid vattenytan. Pelikaner lever i flockar av hundra- eller tusental, och samarbetar i det mesta de företar sig. Sinsemellan är de fredliga, men de går inte väl ihop med andra arter. .

Systematik

Pelikanerna ansågs länge vara utvecklingsmässigt nära besläktade med fregattfåglar, skarvar, sulor och tropikfåglar, men nu vet man att de är närmast släkt med träskonäbb och skuggstork. Dessa tre grupper ingår nu i ordningen Pelecaniformes, som även inkluderar hägrar och ibisar.

Suliformes, Pelecaniformes, Ardeidae, Threskiornithidae, Skuggstork, Träskonäbb

Pelikanerna kan delas upp i två undergrupper: De som mestadels är helvita och som häckar direkt på marken, och de med grå eller brun fjäderdräkt som häckar i träd eller på klippor. Familjens indelning i arter och underarter är under diskussion.

T. ex. behandlades tidigare taxonet *roseus*, ibland kallad rosenpelikan och som återfinns i Kina och andra länder i Östasien, som en egen art men anses numera vara en underart av den vanliga vita pelikanen (*Pelecanus onocrotatus roseus*).

Ibland behandlas perupelikan (*Pelecanus thagus*) som en underart till brun pelikan (*Pelecanus occidentalis*).

Bevara livsmedel

Först två tidiga metoder

Saltning

Ost är salt, kött saltades (sedan sköljdes förstås en hel del salt bort till tillagningen).

Torkning

Det är vatten/fett i maten som gör att den blir dålig snabbast. Plus att torkat kött är betydligt lättare i vikt, tar mindre plats och är mer lätthanterligt.

Två modernare metoder

Frystorkning

Att frystorka gör både att matprodukter håller länge och tar betydligt mindre plats.

Men att frystorka mat är inget man kan göra hemma.

Mycket förenklat kan man säga att färdiglagad mat fryses ner i ett vakuum, alltså utan luft. Då förångas isen (bl. a. genom kokning eller avdunstning) och vattnet försvinner. Produktens struktur blir då hålig.

Vakuumförpackning

Luften – även det en faktor som förstör mat – trycks ut ur förpackningen. Fryst, icke vakuumförpackad mat kan få frysskador och tar plats i frysen.

Vakuumförpackade matvaror håller dessutom mycket, mycket längre.

Kött håller bara i cirka 6 månader i frysen. Vakuumförpackat kött håller i 2-3 år. Alla livsmedel med en fastare konsistens, t. ex. fisk och hårda grönsaker klarar vakuumförpackning utmärkt.

Idag kan man köpa en vakuumförpackare och göra det själv hemma.

Sydkorea



Formellt Republiken Korea (Republic of Korea, ROK), är en stat i Östasien, på den södra delen av Koreahalvön. Gränsar i norr till Nordkorea. Har dessutom havsgränser till Kina och Japan.

Sydkorea är ett av Asiens mer demokratiska länder. Efter en ekonomisk förvandling på 1950-talet har landets ekonomi förbättrats avsevärt. Landet tillhör de s k fyra tigrarna – de utvecklade östasiatiska ekonomierna tillsammans med Hong Kong, Singapore och Taiwan. Mellan tidigt 1960-tal och 1990-talet, genomgick de snabb industrialisering och upprätthöll exceptionellt höga tillväxtsiffror på mer än 7% per år.

Till tidigt 2000-tal hade de här länderna utvecklats till höginkomst-ekonomier, specialiserade inom områden med konkurrensfördelar.

Historia

Den nuvarande delningen av Korea härstammar från delningen mellan USA och Sovjet efter slutet av andra världskriget. Tanken med delningen var att de båda delarna skulle förvaltas av USA respektive Sovjet under en viss period, för att sedan ta över styret. Men detta skedde aldrig. Delningen blev permanent 1948 och Nord- och Sydkorea blev självständiga. Rivaliteten om vilken stat som skulle styra halvön ledde snart fram till koreakriget.

Sydkorea, som fick stöd av USA, gick in med en USA-ledd koalition på 16 länder, som dock formellt stod under FN. De lyckades inta Seoul igen genom en attack mot Incheon. Snart kontrollerade amerikanerna hela Sydkorea, för att sedan fortsätta in i Nordkorea. När de började närma sig den kinesiska gränsen genomförde Kina en attack som tryckte tillbaka amerikanerna. Förhandlingar pågick i nästan 2 år innan en vapenvila skrevs under i Panmunjom den 27 juli 1953. En fredsdeklaration skrevs under i Nordkoreas huvudstad Pyongyang den 4 oktober 2007, med målet ett permanent fredsavtal.

Sydkorea hamnade, liksom Japan, under den amerikanska intressesfären och fick ett starkt ekonomiskt stöd av USA.

Tiden efter kriget rådde det politiska oreda i landet, som också var en militärdiktatur till mitten av 1980-talet. En demokratiserings-

process tog fart då och sedan 1987 har det hållits val i landet, som också sågs som en fullvärdig demokrati på 1990-talet.

1988 hölls Sommar-OS i Seoul.

Geografi

Sydkorea upptar 45% av Koreahalvöns yta. Landets yta är 100 210 km² och det omges av Japanska havet i öster, Koreasundet i söder och Gula havet i väster. Landet gränsar till Nordkorea i norr. Landets östra kust är hög och rak, medan den sydvästra kusten är starkt sönderskuren av vikar, uddar och öar. 80% av landets yta består av högländ och berg.

Landets högsta bergstopp är vulkanen Halla-san, 1 950 m ö h. Berget ligger på ön Jeju, vilket också är landets största ö, cirka 10 mil söder om fastlandet. Av Sydkoreas 3 500 öar är bara 600 bebodda. I bergen finns källorna till flera floder som rinner västerut, varav Han, Nakdong och Geum är de mest betydelsefulla. De slingrar sig mellan bergskedjor i hela landet. Den största bergskedjan är Taebaekbergen, som löper längs östkusten. En annan stor bergskedja är Sobaekbergen. Ingen av kedjorna är särskilt höga.

Sydkorea har inlandsklimat. Vintrarna är långa, kalla och torra och somrarna är fuktiga och varma. Under vintern kan temperaturerna bli låga, särskilt i inlandet, trots närheten till de omgivande haven. Många gånger når det under 0 °C med medföljande snö.

Temperaturen under sommaren är dock nästan likadan i hela landet då men något våtare då vinden ändrar riktning och varm och fuktig luft strömmar in från Stilla havet. Det är monsun i landet mellan juni och september. Då faller 3/5 av nederbörden i landet.

Den största i södra och väster, speciellt sydkusten och på Jeju. Daegu på östkusten är den torraste platsen.

Genomsnittlig temperatur under somrarna är cirka 25 °C. Ibland drabbas landet av tyfoner.

Det finns fortfarande gott om hjort och vildsvin men andra djur som björn, lodjur, tiger och leopard är nu sällsynta även i avlägsna bergsområden.

Den stora sommarnederbörden skapar en varierad fauna.

Politik

I maj 1948 hölls det allmänna val och högerkandidaterna vann, Syngman Rhee valdes till president och i augusti utropades Republiken Korea. Det blev många tvister mellan de två länderna efter självständigheten.

Styrelseskick

Sydkorea är en republik.

Provinser

Seoul Teukbyeolsi
Busan Gwangyeoksi
Daegu Gwangyeoksi
Incheon Gwangyeoksi
Gwangju Gwangyeoksi

Daejeon Gwangyeoksi
Ulsan Gwangyeoksi
Gyeonggi-do
Gangwon-do
Chungcheongbuk-do
Chungcheongnam-do
Jeollabuk-do
Jeollanam-do
Gyeongsangbuk-do
Gyeongsangnam-do
Jeju teukbyeol jachido

Försvar

Sydkorea har en lång historia av invasioner av grannar och den ännu inte lösta konflikten med Nordkorea.

Militären är uppdelad i fyra delar Armén, flottan, flygvapen och marinkåren samt reserven.

USA har en stor mängd trupper stationerad i Sydkorea sedan Koreakriget. Deras syfte är att försvara Sydkorea i en kris i Östasien. Det finns cirka 28 500 amerikaner placerade i Sydkorea för tillfället. De flesta av dessa gör ettårs kontrakt. Det är främst mark och luft trupper som tjänstgör i Eighth United States Army och Seventh Air Force, De finns utspridda över hela landet. Då Koreakriget tekniskt sett är bara i ett vapenstillestånd och inte fred gäller fortfarande FN-ordern om att stödja Sydkorea under en FN-armé, och sedan den 7 juli 1950 har alla trupper i Sydkorea letts av en amerikansk general. Så den högsta ansvarige i händelse av en militär kris är FN-staben som fortfarande leds av USA. Planer på att ge över

kontrollen till Sydkorea inleddes i september 2006 och det beräknas att överförandet genomfördes 1 december 2015. Då USA har en stor närvaro i landet finns även en liten andel värnpliktiga (1 800 st) som tjänstgör med de amerikanska trupperna.

Sydkorea har vid flera tillfällen sänt trupper ut i världen för att stödja amerikanska insatser.

De har deltagit i de flesta större konflikter som USA har varit involverat i de senaste 50 åren.

Produktion och industri

Sydkorea är fattigt på mineraltillgångar, den främsta är stenkol. Kolet används till värme och som energikälla till bostäder och industri. Det finns även mindre tillgångar av bly, zink, kalksten, guld och volfram. Fortfarande kommer den mesta elenergin från olje- eller koleldade kraftverk. Satsningar har gjorts för att öka användningen av naturgas och idag är landet världens näst största importör av naturgas.

Bara 20% av landets yta är odlingsbar. Ris är den vanligaste grödan, 66% av åkermarken är risfält. Det odlas även havre, bönor, potatis, grönsaker och frukt. Landet producerar silke, bomull för exportmarknaden. Skörden har ökat efter jordreformer och de flesta jordbruken är nu privatägda. Skogen har vårdats och återplanterats efter skövlingen i första delen av 1900-talet. Även om två tredjedelar

av landets yta består av skog så importerar man nära 90% av träråvarorna.

Fisket är viktigt i Sydkorea, både för hemmakonsumtionen och för export, men under senare år har betydelsen minskat. Fisket sysselsätter en halv procent av den arbetande befolkningen. Landet har en av världens största fiskeflottor för djuphavsfiske.

Sydkorea har råvarubrist men stor arbetskraft, vilket har hjälpt fram den lätta konsumtionsvaruindustrin. Sydkorea har utvecklats till en av världens största textil- och högteknologiska producenter. Bilindustrin har också ökat kraftigt men tillverkarna har blivit mindre efter den ekonomiska krisen. Fortfarande är dock varvsindustrin stark, även om Kina numera upplevs som ett växande hot. Landet är också en av världens viktigaste stålproducenter. Den snabba industriella utvecklingen och brant stigande levnadsstandarden har lett till miljöproblem, bland annat på grund av luftföroreningar.

De viktigaste exportvarorna är elektronik, kemikalier, maskiner, metallvaror, bilar och textil. De viktigaste importvarorna är elektronik, råolja, maskiner, kemikalier och metaller. Sydkorea exporterar mer än vad de importerar.

Valutan är sydkoreanska won och 100 won motsvarar ungefär 0,67 SEK. Vid koreakriget var Sydkorea en fattig jordbruksnation men

genom en bred industrialisering och exportbaserad tillväxt, utvecklades landet.

Hyundaibilar är sydkoreanska.

Sydkorea har 50 miljoner invånare och är ett av världens mest tätbefolkade länder. 75% bor i städerna och 50% i de 6 största. Den unga generationen finns främst i städerna medan den äldre finns utanför. Befolkningen är väldigt homogen, det finns bara cirka en miljon utlänningar i landet. Den största minoritetsgruppen är kineser. Andra stora minoritets-grupper är japaner och amerikaner. Sedan 1949 har befolkningen mer än fördubblats men ökningen har dämpats sedan 1960-talet, vilket ger ökad press på kvinnor att arbeta, samt ett kvardröjande ansvar för att ta hand om sin egen familj inklusive den äldre generationen gör att många koreanska kvinnor väljer att inte skaffa barn. Medellivslängden för män 2014: 77 år. För kvinnor 84 år.

Största städerna

1. Seoul	10 143 164
2. Busan	3 526 648
3. Incheon	2 882 047
4. Daegu	2 501 823
5. Daejeon	1 533 497
6. Gwangju	1 473 529
7. Ulsan	1 157 199
8. Suwon	1 151 619
9. Changwon	1 082 896
10. Goyang	1 008 013
11. Seongnam	980 004
12. Yongin	942 425

13. Bucheon	863 344
14. Ansan	713 571
15. Cheongju	673 330
16. Jeonju	650 676
17. Namyangju	619 724
18. Anyang	607 354
19. Cheonan	591 799
20. Hwaseong	530 567

Religion

Det råder religionsfrihet i Sydkorea och olika religioner har haft ett stort historiskt inflytande. Cirka 50% av befolkningen är idag ateister, den största religionen är kristendomen (29,2% varav därav 18,3% protestanter och 10,9% katoliker) följt av 22,8% buddhister.

Utbildning

Sydkorea har en 9-årig obligatorisk skolgång som bygger på det amerikanska skolsystemet. Vid sexårsåldern börjar eleverna skolan och fortsätter en sexårig grundskola som är avgiftsfri. Sedan fortsätter de två treårs-stadier. Den första är obligatorisk och där kan de välja mellan allmänna linjer och yrkeslinjer. Sedan kan de läsa vidare i ytterligare tre år om de vill. 2005 fanns det 170 universitet och högskolor. Omkring 97% väljer att studera vidare och andelen är en av de största i Asien. Läskunnigheten hos vuxna är 98% och har ökat med 20 procentenheter under de senaste 20 åren.

De flesta skolorna i Sydkorea har skoluniformer som baserar sig på det västerländska systemet med byxor åt

pojkar och kjolar till flickor. Skolåret är uppdelat i två terminer, första terminen börjar i mars och slutar i mitten av juli. Andra terminen börjar i slutet av augusti och slutar i mitten av februari, men detta system är inte antaget av alla och lokala variationer förekommer.

Efter en storsatsning på fiberbredband till alla skolor introducerade Sydkorea 2013 digitala skolböcker gratis till alla skolor.

En amerikansk vän till mig är sedan många år lärare inom Department of Defense Education Activity (DoDEA) – Avdelning för försvarsutbildningsverksamhet – i Sydkorea.

Kultur

Sydkorea och Nordkorea delar det koreanska kulturarvet.

KÄLLA: Wikipedia, dodea.edu

Japan



Nihon, Nippon
Huvudstad och största stad Tokyo
Officiellt språk japanska
Kejsare Naruhito
Premiärminister Fumio Kishida
Nationalförsamling Parlamentet
Överhus Överhuset
Underhus Underhuset
Officiellt grundat: 660 f.Kr.

Självständighet deklarerad Japans
konstitution 1947

Yta

Totalt 377 915 km² (64:e)

Vatten (%) 3,55

2022 (januari) års uppskattning
125 440 000 (11:e)

2015 års folkräkning 127 094 745

Befolkningstäthet 330 inv./km²
(44:e)

Valuta japansk yen (JPY)

Tidszon UTC+9

Högsta punkt Fuji, 3 776 m ö.h.

Största sjö Biwasjön, 670 km²

Längsta flod Shinanogawa, 367 km

Nationaldag 11 februari

Nationalitetsmärke J

Landskod JP, JPN, 392

Toppdomän .jp

Landsnummer 81

Formellt Nihon-koku eller Nippon-koku; bokstavigt staten Östat och parlamentarisk konstitutionell monarki (kejsardöme) i Östasien. Japan ligger i Stilla havet, öster om Japanska havet, Kina, Nordkorea, Sydkorea och Ryssland och sträcker sig från Ochotska havet i norr till Östkinesiska havet och Taiwan i söder. De tecken som utgör Japans namn betyder ”solens ursprung”, så Japan kallas ibland ”Soluppgångens land”.

Japan är en ögrupp bestående av 6 852 öar. De 4 största är Honshu, Hokkaido, Kyushu och Shikoku, som tillsammans står för 97% av Japans yta. Japan har världens 11:e största befolkning med över 125 miljoner. Stortokyo är världens största storstadsområde med över 35,7 miljoner invånare på en yta ungefär lika stor som Skåne.

Det japanska köket

Det japanska köket har ett brett utbud av regionala specialiteter och använder traditionella recept och lokala ingredienser.

Skaldjur och japanskt ris eller nudlar är traditionella ingredienser. Japansk

curry, som har introducerats i Japan från Brittiska Indien, används så mycket att den kan kallas en nationell maträtt tillsammans med ramen och sushi. Traditionella japanska sötsaker kallas wagashi. Ingredienser som röd bönpasta och mochi används. Mer moderna smaker är t. ex. glass med grönt te.

En populär japansk dryck är sake, som är en bryggd risdryck som vanligtvis innehåller 14–17% alkohol och framställs genom att ris jäses flera gånger. Öl har bryggts i Japan sedan slutet av 1600-talet.

Sport

Traditionellt anses sumo vara en nationalsport i Japan.

Japanska kampsporter som judo och kendo undervisas som en del av den obligatoriska läroplanen för gymnasiet.

OS

Japan var värd för sommar-OS 1964 i Tokyo, vinter-OS 1972 i Sapporo, vinter-OS 1998 i Nagano, sommar-OS 2020 år 2021 i Tokyo, vilket gör staden till den första asiatiska som är OS-värd två gånger.

Pollinerar de?

Det finns många insekter som surrar, sticks, bränns eller ser alltmänt otäcka ut. Vilka är direkt viktiga för våra bär och frukter?

Bromsar

Bromsar är en familj i insektsordningen tvåvingar och underordningen flugor. Bromsar är kraftigt byggda och har ett stort huvud och stora, skimrande fasettögon.

Mundelarna är skärande och sugande. Beroende på art varierar längden från 6 till 30 mm. De är snabba flygare och fäbromsen kan komma upp i en hastighet av 60 km/h. Det finns över 4 000 arter av broms i världen.

I Sverige finns 45 arter fördelade på 7 släkten. Bromsar är blodsugande insekter, som anfäller idisslande däggdjur, hästar och människor.

Det är dock endast honan som suger blod, vilket hon behöver för att utveckla sina ägg. Hannarna lever främst av blommors nektar.

Bromsarnas ägg kläcks till larver som måste äta och växa innan de kan förpupa sig och förvandlas till vuxna insekter. Utvecklingstakten bestäms till stor del av temperaturen.

Namnet broms kommer troligen av ljudet, besläktat med brumma.

Men kan också komma från tyskans Bremse. På fornsvenska kallades de för brims eller bryms. I Finska Österbotten och södra Finland kallas de för bröms.

Pollinerar inte.

Getingar

Cirka 51 arter lever i Sverige. Bl. a. Bålgetingen.

Getingar har två vingpar och svartgul- till svartrödrandig bakkropp.

Bara honor har gadd. Gadden saknar hullingar och lossnar inte då den sticker, så den kan sticka flera gånger.

Getingar äter främst frukt och nektar men matar sina larver med tuggat djurprotein. Getingarna finns över nästan hela världen utom vid polerna. Det finns både sociala och ensamlevande arter.

Getingarna har två vingpar som i vila hålls ihopvikta längs med kroppen. Fasettögonen är njurformiga.

Vuxna getingar äter frukt och nektar, men matar sina larver med protein, främst tuggade insektslarver.

Flygande insekter fångas vanligen i flykten av getingarna, som är bra flygare med förhållandevis bra syn.

Som andra gaddsteklar, utom honungsbin, har getinghonor en gadd kopplad till en giftkörtel som inte lossnar vid stick; därför kan gadden användas gång på gång. Gadden är en ombildad äggladare.

Getingsamhället består av hanar, honor och arbetare (honor som inte lägger ägg).

Getingar kan som sagt stickas om de blir uppretade. Men de pollinerar också bärbuskar och fruktträd. Pollinerar.

Harkrankar

Tillhör myggsläktet, ordningen tvåvingar, och har över 13 000 arter.

Har mycket långa ben och en lång smal kropp. Svenska arter kan ha ett vingspann på 5-65 millimeter. Vingarna hos de flesta arter hålls ofta utfällda vid vila så att de stora svängkolvarna syns tydligt.

Till skillnad från stickmyggorna är harkrankarna svaga och dåliga flygare som tenderar att vackla i oförutsägbara mönster under flykt. De är lätta att fånga, men deras ömtåliga ben skadas lätt, även om man inte direkt rör vid dem.

I tempererat klimat är arterna vanligen 2-6 millimeter, men tropiska arter upp till 1 decimeter har beskrivits. De små arterna kan förväxlas med myggor, men skiljs från dessa av en V-formig fåra mellan vingfästena och genom avsaknaden av punktögon. Honornas kroppar är tjockare än hanarnas för att rymma de ca 300 äggen, och deras kroppar avslutas med ett spetsigt ägglägningsrör.

Harkrankar är insekter och har 6 ben. De finns över hela världen, men de flesta arterna i tropikerna. I Sverige finns knappt 350 arter. I tempererade regioner finns de på bl. a. grästäckta ytor, förmultnande träbitar och vattenytor.

Har- är en förvrängning av hår, som syftar på de tunna benen. -krank kan komma från medelhögtyska krank = smal, som syftar på den långsmala kroppen. Pollinerar inte.

Myggor

Myggor är insekter inom ordningen tvåvingar.

Arterna i gruppen har tunna, ledade antenner och merparten har vattenlevande larver. Det finns cirka 33 000 myggarter och av dessa är det bara ett fåtal arter som sticker eller biter. I dagligt tal är "myggor" ofta synonymt med stickmyggor, vilket är en familj inom gruppen. Myggan förvandlas från ägg till larv till puppa till fullvuxen mygga.

Vissa myggor kan sticka eller bita djur och människor, särskilt knott och svidknott (egna stycken) och stickmyggor. Av stickmyggorna är det oftast bara honan som sticker, hon behöver protein till äggutvecklingen. Symtomen på myggstick och knottbett är små stickhål med hudrodnad och ibland lätt svullnad runt. De kan svida och klia mer eller mindre, men är i allra flesta fall helt ofarliga. Klådan beror på de salivämnen som myggan sprutar in och som hindrar blodet från att stelna. Kroppens immunförsvar reagerar på saliven vilket resulterar i klåda och hudrodnad. Hur man reagerar på myggstick och knottbett varierar stort från person till person. Av Sveriges cirka 2500 myggarter är endast ett 30-tal blodsugare.

Mygga och liknande ord finns i alla germanska språk (Mücke på tyska). Pollinerar.

Knott

Knott är en myggfamilj bland tvåvingarna. Namnet svidknott används på vissa arter (se nästa stycke).

Knott är små eller mycket små myggor (2-6 millimeter) med högt välvd ryggsköld, liten bakkropp, korta antenner samt starka och korta ben. Vingarna är breda i förhållande till djurens storlek, vilket gör dem lite fluglika. Honorna är gråsvarta, hannarna djupsvarta. Larverna lever i rinnande vatten, där de sitter gruppvis med bakändan fäst vid stenar eller vattenväxter.

Före förpuppningen bildar larven en strutlik, upptill öppen kokong, ur vilken puppans huvud med sina tofslika gälar sticker fram. De kommer svärmvis, främst i områden med rinnande vatten. De har gjort sig beryktade som en landsplåga genom sina svidande bett, som ofta framkallar svullnad. De kan till och med döda kor och hästar om de är tillräckligt många. Knotten finns i hela världen och hela Sverige. Kan bli väldigt många framförallt i Lappland.

I Sverige finns cirka 60 arter i 7 släkten. Skåne har en art som dock mest finns i landets nordligare delar, och som visat sig farlig för hästar. Denna art tycks finnas även i Småland, därifrån rapporteras ett dialektalt namn, ava-åt. Kolumbaczermygga, som finns i Sydöst- och Centraleuropa är en plåga för hästar och kor.

Arten har fått sitt namn av att de vid dåligt väder flyr till grottor. Pollinerar inte.

Svidknott

Svidknott (i södra Hälsingland sve-mygg) är en myggfamilj.

I hela världen finns cirka 4 000 arter. I Sverige drygt 50. Ska inte förväxlas med knott.

Svidknotten är så små (0,6-5 mm, oftast cirka 2 mm) att de utan hinder går rakt igenom myggnät och de kan efter regniga sommarkvällar komma i mycket stora antal. De kan då bli en plåga för människor utomhus då de kryper in i hårbotten, i öronen och vid ögonen och suger blod. Många hästar, särskilt islandshästar, kan få eksem av svidknottens bett. Särskilt islandshästar som vuxit upp på Island, där svidknott inte finns, kan få problem.

Larverna lever antingen på små insekter i vatten eller äter alger och bakterier i fuktig jord.

Inte alla arter suger blod på ryggradsdjur. Pollinerar inte.

Humlor

Humlor gör inget om man inte kommer alldeles för nära. Då kan de brännas. Men det är ovanligt. Jag har tidigare gjort en artikel om humlor, därför blir det inte mer text här än att humlor pollinerar.

Bin

Bin tillhör insektsordningen steklar. De lever av nektar och pollen och spelar därmed en stor roll för blommande växters pollinering.

Nektarn tjänar främst som energikälla medan pollenet ger protein och andra näringsämnen. Det mesta pollenet används som mat till larverna.

De lever ensamma eller i bisamhällen. Framför allt det vanliga honungsbiet används av oss människor för produktion av honung.

Bin har en lång tunga så de kan suga nektar från blommor. Som alla steklar har de två par insektsvingar. Det bakre paret är det mindre. Det största biet, i familjen buksamlarbin, vars kan bli 39 millimeter långa (honor).

Bin är anpassade för att leva på nektar och pollen. Många arter är snyltbin som lever på mat som andra bin har samlat ihop.

Gadden hos honungsbinas arbetare har kraftiga hullingar, så att biet inte kan dra ut den efter att det har stuckit ett större djur. När biet flyger iväg slits gadden och en del av bakroppen därför loss från biet, som kort därefter dör av skadorna. Gadden kommer – till stort besvär för offret – att fortsätta pumpa ner gift i sticksåret. Hos honungsбина skickar gadden dessutom ut doftämnen i luften som larmar de andra i bisamhället och får även dem att gå till anfall.



Geting



Humla



Bi

Målning

Oljemåleri

Oljemåleri (lat. oleum, grek. elaion ”olivolja”), teknik där pigment (färgpulver) blandas med oxiderande olja, t. ex. lin-, vallmo- eller nötolja.

Oljefärger kan läggas på så att de blir täckande eller genomskinliga (laserande), pastost eller tunt, utan att de flyter i varandra. Detta möjliggör fina valörer och övergångar. För att förlänga hållbarheten väljer man ljusäkta målarfärger och på den färdiga målningen kan man applicera en fernissa.

De tidigaste kända oljemålningarna, daterade till 600-talet e Kr, har hittats i grottor i västra Afghanistan, även om referenser till användning av torkande olja i konstsammanhang finns redan hos Aetius Amidenus på 500-talet. Från 1100-talet omtalas olja som målningsmedium i Europa, men det är under renässansen det får sitt genombrott i den europeiska konsten. Målningarna utfördes till att börja med på pannåer, en typ av trätavlor, sedan på linneduk, papp eller tunna metallplattor.

Oljemåleriets stora popularitet i Europa startade i början av 1400-talet bland flamländska målare. Bröderna van Eyck använde en blandteknik av olje- och temperamålning, varefter oljefärgerna allt mera trängde ut de tidigare använda temperafärgerna och på 1600-talet hade det helt och hållet avlöst

temperamåleriet som dominerande teknik även i Italien och övriga Europa.

Idag används oftast kallpressad linolja vid tillverkning av oljefärg och olika varianter av duk eller pannå som underlag för målning.

Det är möjligt att använda de flesta typer av underlag för oljemåleri, men de bör grundas för att ge ett jämnt och bra fäste och undvika senare skador. För detta används gärna gesso. Traditionell, limbaserad gesso fungerar bra på hårda underlag, men spricker lätt på en målarduk. Akrylgesso är flexibel och fungerar bra som grund på målarduk, även för oljemålning. En del oljemålare föredrar dock att förbereda duken med lim, traditionellt gjord på kaninhud eller gjord på det i dag vanligare materialet polyvinylacetat (PVA), alternativt ett särskilt akrylbindemedel, och därpå anlägga en oljegrund med krita, vilken ibland också kallas oljegesso.



Vattenfärg

Vattenfärg är ett vanligt ord för akvarellfärg, men kan även inkludera till exempel gouachefärger, som också de är vattenlösliga.

Eftersom begreppet är ospecifikt används det främst i vardagsspråk och inte i facksammanhang.

Vattenfärger, då av enklare typ, används ofta av barn, då de är lätthanterliga och inte kräver hälsofarliga lösningsmedel.

Äldsta kända tryckta svenska källan där vattenfärg nämns är från 1556.

Ordet ”vattenfärg” har förr dock även använts för färg som liknar färgen hos vatten. Exempelvis skrev Carl von Linné cirka 1750 ”En wattenfärg i ansigtet är tecken til, at man är mycket swag”.



Graffiti - Laglig vägg

En laglig vägg är inom graffitikulturen en vägg eller mur som det från officiellt håll föklarats tillåtet att måla graffiti på. För närvarande existerar ett trettiotal lagliga graffitiväggar runt om i Sverige.

Exempel på städer som försökt bli mer eller mindre fria från klotter och illegal graffiti genom att införa legala graffitiväggar, graffitiskolor och utställningsverksamhet är Norrköping i Sverige och Brygge i Belgien.

I Norrköping arbetar man med klotterväggar och att bejaka hip-hop-kulturen, men säger samtidigt att "vi tolererar inte målning på väggar, spåragnar, tunnlar och annan egendom. Klotter är en kriminell handling och ska beivras enligt den lagstiftning som finns på området."

I Brygge har de legala väggarna (Art Zones) kompletterats med en hård attityd mot illegal graffiti. Brygge fick European Crime Prevention Award 2001 för denna sin insats.

I graffitidebattens spår har också andra frågor aktualiserats som konstens, ungdomskulturens och reklamens roll i det offentliga rummet. 2002 sade den svenska kulturministern att "Jag tror inte på batongmetoderna.

Graffiti är ingenting som några politiker kan döda genom att föra krig. [...] Ett av de viktigaste kulturpolitiska målen som fastställts av riksdagen är just att verka för yttrandefriheten." Den lagliga vägg som funnits längst, sedan 1979, är den på P-huset Anna i Malmö.

Det är oklart om förekomsten av lagliga väggar är ett effektivt sätt att minska mängden klotter, trots att försök har gjorts bland annat i Röda sten i Göteborg och i Västerås. En del kommunalpolitiker anser att det inte är samhällets sak att uppmuntra till något som i huvudsak inte är tillåtet utan orsakar stora kostnader för skattebetalarna.

Den amerikanske sociologen Devon Brewer är en forskare som särskilt sökt jämföra olika bekämpningsmetoder ur flera olika perspektiv. Efter att ha gått igenom och jämfört traditionella strategier med alternativa sådana, säger han att: "Den lagliga metoden förser ungdomarna med nya möjligheter, och inte bara det: den har också potentialen att vara ett kostnads-effektivt alternativ till traditionella anti-graffitimetoder.

FOTO: wallsdontlie



Bandy

Ordet bandy sägs komma från walesiskan och betyda ”börd klubba”.

Bandy spelas på is mellan 2 st. 11-mannalag med en boll och klubbor, utom målvakterna.

Oavgjorda matcher i utslagstävlingar avgörs med förlängning och ev. straffslag.

I seriespel spelar man med ineffektiv tid, d v s den stoppas aldrig och delas upp på 2 st. 45-minutershalvlekar.

Om problem uppstår i utomhusmatcher med kyla eller om planen måste skottas ofta p.g.a. mycket snö brukar man komma överens om före matchstart att spela 3 st. 30-minutersperioder, i sämre förhållanden 4 st. 15-minutersperioder. I ungdomsmatcher är speltiden kortare, beroende på spelarnas ålder.

Sporten är störst i Sverige, Finland, Ryssland och Norge. Endast Kazakstan har kunnat utmana dem om VM-medaljer på herrsidan. På damsidan har bara de 4 blivit medaljörer.

Den organiserade dambandyen slog igenom under 1970-talet. Damernas första officiella SM spelades 1973. Första dam-VM spelades i Villmanstrand i Finland 2004.

Historia i Sverige

Bandy kom till Sverige på 1890-talet och var med i de första Nordiska spelen 1901.

SM har spelats sedan 1907.

Kvinnor började spela under tidigt 1900-tal, det finns dokumentation från den tiden med kvinnor som spelar i kjol.

Sverige började använda namnet bandy runt 1910. Bandy spelades från början främst i Stockholm och Uppsala, under 1900-talet spred den sig över landet.

SM-finalen har blivit en av sportårets stora händelser. 1913-1989 spelades den i Stockholm. 1991-2012 på Studenternas IP i Uppsala. 2013-2017 inomhus i Stockholm, 2018 återvände den till Studenternas IP.

Säsongen 1970/1971 startade Sverige ett rikstäckande seriespel för damer, med 2 st. 4-lagsgrupper och finalmatch mellan vinnarna, som fick SM-status säsongen 1972/1973.

Väder och vind

För att kunna spela under perfekta förhållanden började man under 2000-talets första decennium bygga allt fler hallar. På ungdoms- och motionsnivå förutspås dock bandyn även i framtiden att på kallare breddgrader främst spelas utomhus.

I Sverige byggdes den första bandyhallen i samhället Edsbyn i södra Hälsingland och invigdes 2003. Senare har även flera andra orter byggt hallar, såsom Sandviken, Västerås, Örebro, Vänersborg, Trollhättan, Lidköping, Rättvik, Ale, Vetlanda och Nässjö, Bollnäs, Söderhamn. Nya multievenemangsarenor i storstäderna, såsom Friends Arena och Tele2 Arena i Stockholm, är med sina öppningsbara tak både ute- och innearenor.

BEFOLKNINGSFÖRDELNING Y LÄN

Sundsvall	99 344
Örnsköldsvik	55 712
Härnösand	24 886
Sollefteå	18 692
Kramfors	17 968
Timrå	17 780
Ånge	9 177

BEFOLKNINGSFÖRDELNING LANDSDELARNA

Götaland (Skåne, Blekinge, Halland, Småland, Öland,
 Gotland, Östergötland, Västergötland, Dalsland, Bohuslän) 4 995 764

Svealand (Södermanland, Uppland, Västmanland, Närke, Värmland, Dalarna)
 4 268 504

Norrland (Gästrikland, Hälsingland, Härjedalen, Jämtland, Medelpad,
 Ångermanland, Västerbotten, Norrbotten, Lappland) 1 188 031

FOLKMÄNGD EUROPA 2020

Turkiet	82 017 512	Serbien	7 012 165
Tyskland	80 159 664	Bulgarien	6 966 899
Frankrike	67 848 160	Danmark	5 869 410
Storbritannien	65 761 116	Finland	5 571 665
Italien	62 402 660	Norge	5 467 439
Spanien	50 015 792	Slovakien	5 440 602
Ukraina	43 922 940	Irland	5 176 569
Polen	38 282 324	Kroatien	4 227 746
Rumänien	21 302 892	Bosnien-Hercegovina	3 835 586
Nederländerna	17 280 396	Moldavien	3 364 496
Belgien	11 720 716	Albanien	3 074 579
Tjeckien	10 702 498	Litauen	2 731 464
Grekland	10 607 051	Makedonien	2 125 971
Portugal	10 302 674	Slovenien	2 102 678
Sverige	10 202 491	Lettland	1 881 232
Ungern	9 771 827	Cypern	1 266 676
Belarus	9 477 918	Estland	1 228 624
Österrike	8 859 449	Luxemburg	628 381
Schweiz	8 403 994	Montenegro	609 859
		Malta	457 267
		Island	350 734
		Andorra	85 635
		Liechtenstein	39 137
		San Marino	34 232
		Monaco	3 094
		Vatikanstaten	1 000

FOLKMÄNGD LÄN 20 JUNI 2021

Stockholm	(AB)	2 402 609
Uppsala	(C)	390 158
Södermanland	(D)	300 616
Östergötland	(E)	467 766
Jönköping	(F)	366 029
Kronoberg	(G)	202 330
Kalmar	(H)	246 637
Gotland	(I)	603 88
Blekinge	(K)	158 974
Skåne	(M)	139 4444
Halland	(N)	338 593
Västra Götaland	(O)	173 8570
Värmland	(S)	282 911
Örebro	(T)	305 832
Västmanland	(U)	278 360
Dalarna	(W)	288 382
Gävleborg	(X)	287 905
Västernorrland	(Y)	244 824
Jämtland	(Z)	131 418
Västerbotten	(AC)	273 075
Norrbotten	(BD)	249 427

PAPPER OCH STYGN

