

Öbacka BRUS



Mars 2021



Djurparker
som gör
skillnad

KINA - ETT LAND STORT SOM EUROPA

Fåglar

Odling på balkong

Svenskfinland

Lättläst och bilder

Recept på mat och fika

SKÄRGÅRDS

DOKTOR+

INNEHÅLL

- 3-7 Svenskfinland: Området och finlandssvenska
- 8 Lättläst: Fåglar låter bli att flytta
- 9 Finn Fem Fel
- 10-11 Lättläst: Svenska vårfåglar
- 12-13 Odling på balkong
- 14-19 Djurparker som gör skillnad
- 20 Finn Fem Fel Facit
- 21 Facebookhumor
- 22 Malins middagstips
- 23 Chokladbollar med mörk choklad
- 24-25 Lättläst: Vårfrudagen blev väffeldagen
- 26-29 Kina
- 30 Lättläst: Bok om Kina
- 31-35 Skärgårdsdoktorn
- 36 Verksamheter ska flytta & hemsida borttagen



Hör av er om ni har något ni skulle vilja ha med i tidningen eller idéer om vad vi kan skriva om.

Maila oss era idéer på:
dagligverksamhet.Papper-stygn@harnosand.se

Stina

Dessa personer har bidragit med material i detta nummer:

Stina Palm

Charlotte Björk

Hanna Löfgren

Malin Stenberg



Svenskfinland del 1: Området och finlandssvenska

Svenskfinland



Flaggan ser ut som den skånska, men med ett bredare kors. Rött och gult finns i Finlands vapen, ett stridslystet gult lejon med ett rakt svärd i tassan på röd botten. Vapnet skapades för Finland på 1500-talet till kung Gustav Vasas begravning.

På tidiga medeltiden (1100-talet) flyttade svenskar hit.

Fram till finska kriget 1808-1809 flyttade många mellan Sverige och Finland, men även senare. Svenskan dominerade offentligt ända till 1883 innan finskan blev formellt jämställd.

44 000 finskspråkiga bor i en kommun med svenskspråkig majoritet, tvärtom är det 140 000.

Eftersom Finland är tvåspråkigt finns det förstås en svensk text på nationalsången "Maamme" också. Den svenska titeln, "Vårt land", är en rak översättning.

Kommunernas nuvarande språkförhållanden har fastställts av Statsrådet och gäller 2013-2022. Det görs för 10 år åt gången utifrån befolkningsstatistiken.

Kommuner kan vara antingen enspråkiga (svenska eller finska) eller tvåspråkiga.

Kommunens språkliga status avgör även den hos de samkommuner, landskap och statliga myndigheter som kommunen hör till.

Minimigränsen för att en kommun ska bli tvåspråkig är att 8% eller 3 000 invånare har minoritetsspråket som modersmål. I befolkningsstatistiken räknas det språk som står i befolkningsregistret. Man kan ändra sitt modersmål i skriftlig anmälan.

Om andelen invånare som talar minoritetsspråket i en kommun sjunker under 6% eller det är färre än 3000 invånare blir den enspråkig.

En kommun som inte fyller kraven kan söka status som frivilligt tvåspråkig på förslag av kommunfullmäktige. Det kan vara till ekonomisk fördel, då man kan få andra bidrag.

Men utåt sett behöver det inte betyda annat än att vägskyltarna blir tvåspråkiga.

Öbackabrus

Svenskspråkiga kommuner 2020: 16
(på Åland)



Tvåspråkiga kommuner med svensk majoritet 2020: 18

Tvåspråkiga kommuner med finsk majoritet 2020: 15

Landskapen i Svenskfinland är:

Österbotten

Försvarsministern sa vid ett besök 2014 att om resten av Finland var lika företagsamt skulle landet inte ha några ekonomiska problem.

Österbotten höjer sig sällan 50 meter över havet (m.ö.h.).

Man kan jämföra med Sveriges plattaste landskap Skåne, vars högsta punkt Magleröd på Söderåsen är 212,2 m.ö.h. Lägsta Kristianstad 2,4 m. under havet.

Ett annat område där det går bra att jämföra Skåne och Österbotten är slätter och odling. Runt Kristianstad finns mest stora slätter. Jordbruket är enormt, på leråkrar som anses vara bland världens bästa. Cirka 70% av landskapet är odlade åkrar eller ängar. Österbotten, med mindre slätter, var odlingsmark på medeltiden.

Jakobstad/Pietarsaari ligger inte där staden låg från början. Gamla staden heter idag Pedersöre.

Kaskö

Kristinestad har den högsta punkten i Österbotten, Bötombergen som är 130 meter över havet.

Närpes/Närpiö ligger rakt över Bottenhavet från Timrå. I Finby ligger en av stadens två största industrier, världskända lastbilsskalfabriken Närko karosseri. Den allra mesta produktionen av grönsaker i Finland sker också i Närpes. Staden kallas gurkstaden, stadsfestivalen med bl. a. mat och musik heter Tomatkarnevalen.

Nykarleby

Vasa/Vaasa är residensstad i Österbotten. Här ligger ett av Åbo universitetets två campus.

Egentliga Finland:

Letala, Loimaa, Nystad,

Nädendal/Naantali, det finska namnet kommer av det svenska - trots att staden har finsk majoritet.

Pargas, Pemar, Reso, Salo, Somero,

S:t Karins/Kaarina sitter nästan ihop med Åbo, har finsk majoritet men får fler och fler svenskspråkiga invånare och har numera svensk skola.

Åbo/Turku är residensstad och huvudort för det enda svenskspråkiga universitetet utanför Sverige, Åbo akademi. Staden ligger cirka en procentenhet svensktalande (5%) under att bli tvåspråkig (6%).

Nyland:

Borgå/Porvoo är en av Finlands sex medeltida städer och landets näst äldsta stad efter Åbo. Borgå grundades på 1200-talet. Dövskolan, landets första avvikande skola, grundades 1846.

Esbo/Espoo bildar huvudstadsregionen (ingår också i Stor-helsingfors) med grannstäderna Helsingfors, Grankulla och Vanda, som tillsammans har över 1,1 miljon invånare. Esbo är landets näst största stad med 269 480 invånare 31 oktober 2015.

Grankulla är en egen enhet inuti Esbo.

Hangö/Hankoo

Helsingfors/Helsinki är residensstad och hela Finlands huvudstad. Staden har fått sitt namn på samma sätt som Hälsingland och Helsingborg, staden grundades i en trång vik i Vanda å.

Men det gjorde att det inte gick att ta sig dit med stora båtar, så den fick flyttas till där den ligger idag.

Hyvinge, Högfors, Kervo, Lojo, Lovisa, Raseborg, Träskända,

Vanda/Vantaa, här ligger Helsingfors Internationella Flygplats. Många svenskar känner nog till att flygplatsen heter Vanda, men inte att det är en egen stad.

Ibland räknas Åland till Svenskfinland, men oftast som ett eget område.

Kommunerna Laihela och Storkyro är enspråkigt finska, varför det finns sådana i Svenskfinland framgår inte.

Kommunerna Korsnäs (2015), Larsmo (2015) och Närpes (2016) är frivilligt tvåspråkiga då den finsktalande befolkningen inte är nog stor (minst 8% eller 3 000 st) för att det ska vara ett krav enligt Finlands språklag.

Svenska Österbotten, särskilt Nykarleby och Närpes har många svenskspråkiga. I de städerna kan man leva ett helt liv utan att kunna ett ord finska.

Cirka hälften av finlandssvenskarna i Finland bor i Österbotten.

Regionen Svenska Österbotten består nästan, men inte helt, av samma kommuner som landskapet.

Karleby tillhör Mellersta Österbotten.

Finlands skolsystem ser ut ungefär som vårt.

I Finland har finlandssvenskarna, som har anor sedan 1100-1200-talet, varit extra måna om att uttrycka sin fosterländskhet för att deras patriotism har ifrågasatts.

Finlandssvenska

Från 1100-talet finns det tydliga bevis på att det talats svenska i Finland. Landet var en del av Sverige fram till 1809, Östra riksdelen. 6 december 1917 blev Finland självständigt.

Trots att det gått över 200 år har cirka 290 000 finländare (drygt 5%) svenska som modersmål.

Finlandssvenskar är generellt bättre på engelska än finnar.

Öbackabrus

Uttal

Man känner bäst igen finlandssvenska på uttalet.

De flesta svenskar från Sverige (beroende på dialekt) uttalar ordet anden olika beroende på om det är ande eller and. Men en finlandssvensk uttalar dessa två ord i stort sett lika. Så fungerar hela finlandssvenskan.

I modern svenska är vokalen lång om den efterföljande konsonanten är kort och tvärtom (låna, lossa). Men inte i finlandssvenskan.

De flesta finlandssvenskar har svårt med skillnaden mellan à (kort ljud) och é (långt ljud). Men det jämnar ut sig, eftersom rikssvenskar i stället har svårt för ord med kort vokal och kort konsonant i grundformen (sova och lova uttalas på finlandssvenska såvva och låvva.).

Andra exempel på att man uttalar den betonade stavelsen kort är ord som t. ex. vara, bara, före eller över, i ett "vårdat" språk ska vokalen vara lång.

Andra typiska uttal i finlandssvenskan är t. ex. vokalerna a som låter som á och u som låter som en blandning mellan o och u samt sje-ljudet som låter som det i början av check eller att det finns ett t i uttalet där det inte finns i ordet. Erkänna blir på finlandssvenska "ertchänna".

Ord med andra betydelser

Men det är inte bara uttalet som är annorlunda, utan även ordens betydelse, böjning och kombinationer.

Andra ord eller fraser används i en annan betydelse i finlandssvenskan än i svenskan i Sverige.

Det som vi kallar fralla heter där semla, semla heter där fastlagsbulle.

Finlandismer

Finlandismer är finlandssvenska ord eller fraser som inte finns i sverigesvenskan. Här kommer några exempel:

ackumulator = bilbatteri.

Räknas kanske inte som en finlandism eftersom ordet användes förut i Sverige.

Passligt = lagom

Tuta = sova

Rädda = stöka

Stritta = flyga iväg/stänka

Tåssig = tokig/fånig

Hoppeligen = förhoppningsvis

Minnepinne = USB-minne

Sysslingar, småkusiner ("pikkuserkku" på finska) eller nästkusiner: den ena personens ena förälder är kusin till en av den andras. Tremänning på norrländska.

I finlandssvenskan betyder syssling, när det används, fyrmänningar (småkusiners barn). Det kan ibland skapa missförstånd. Ta en finlandssvensk i Stockholm. Jag vet dels inte om det är det finlandssvenska eller det stockholmska syssling som menas, dels använder jag ordet tremänning.

En del skillnader finns för att sverigesvenskan förändrats snabbare än finlandssvenskan. Finlandssvenskan kan alltså vara lite ålderdomligare.

Även många unga finlandssvenskar talar fortfarande någon lokal dialekt. Man säger att många egentligen har en lokal dialekt som sitt förstaspråk. Det skrivs även musik och litteratur på dialekt.

Svenska som modersmål

När du träffar en finlandssvensk ska du inte berömma svenskan. Personen talar ju sitt modersmål, inte svenska med finsk brytning.

Finlandssvensk författare



En av de mest kända finlandssvenska författarna är Tove Jansson (1914–2001) från Helsingfors som skrev texten till Höstvisa ("Skynda dig älskade, skynda att älska, dagarna mörknar minut för minut..."), men framför allt är känd för Mumin/Moomin. Mumin finns på finlandssvenska på Youtube.

Österbotten kallas *Pampas* på finlandssvenska, eftersom det är lika platt som området med samma namn i Sydamerika.

Närpesiskan

Närpesiskan räknas som den mest säregna finlandssvenska dialekten, den som är mest lik fornnordiskan.

Enligt språkexperten Fredrik Lindström liknar det "stockholmska så som man talade på 1500-talet". Första säsongens sista avsnitt av Lindströms tv-program "Svenska dialektmysterier" handlar om östsvenska dialekter, särskilt den i Korsnäs ("vi lagar en tidning som vi som giver ut", citat från programmet) och närpesiskan (gröbb/gröbbon/gröbbor = tjej/tjejen/tjejer).

TEXT: Stina Palm

KÄLLA: uppslagsverket.fi, turku.fi, vaasa.fi, helsinki.fi, visitaland.com, ltz.se, ne.se, infofinland.fi, vora.fi, SVT, it-ord.itg.se, kommunforbundet.se, osterbotten.se, svenskaspraket.si.se

Del 2: Ord och Sverigefinlandssvenskar

Öbackabrus

Fåglar låter bli att flytta

Fler än hälften
av alla fåglar i Sverige
brukar flytta på vintern.
De flyger till varmare länder.

Men nu väljer fler och fler
att stanna kvar.
Det är mest fåglar
som lever i sjöar.

Flera experter tror
att det beror på
att klimatet blir varmare.
Det blir mindre is
och snö på vintrarna.
Då klarar sig fåglarna bättre.

TEXT: Stina Palm

KÄLLA: 8sidor.se



Öbackabrus

FINN FEM FEL



GJORT AV: Charlotte Björk



FACIT PÅ S. 20

Svenska vårfåglar

Det här är några vanliga fåglar som återkommer till Sverige i mars.

Morkulla

Latinskt namn: *Scolopax Rusticola*

Morkullan är en vadare som är brun med lång näbb. Den är en äkta skogsfågel som trivs bäst i barr- och lövskogar.

I Sverige finns 150 000–200 000 par. Den finns i hela landet utom längst uppe i norr.



Ormvråk

Latinskt namn: *Buteo Buteo*

Förutom sparvhök vår vanligaste rovfågel. Den har breda vingar och kort stjärt. Den är oftast enfärgat chokladbrun på ovansidan och har ljusare tvärstreckad undersida.

I Sverige finns 350 000 par. Den finns i hela landet utom i fjällkedjan och i Norrlands inland.



TEXT: Hanna Löfgren

KÄLLA: Wikipedia, nrm.se

Öbackabrus

Stare

Latinskt namn: *Sturnus vulgaris*

Staren har en gul näbb och en svart fjäderdräkt med metallglans i grönt, blått och violett samt en mängd små vita prickar.

Stararna har minskat mycket kraftigt i antal i hela Norden, framför allt i Norrland.



Tofsvipa

Latinskt namn: *Vanellus Vanellus*

Har en lång, upprättstående tofs på huvudet och breda vingar som syns i flykten.

Den var vanlig förr i tiden, men antalet har minskat rejält på grund av förändrade jordbruksmetoder och minskat djurbete.



Ringduva

Latinskt namn: *Columba Palumbus*

Ringduvan och skogsduvan är Sveriges först anländande flyttfåglar. Ringduvan är den största av de svenska duvorna.

På halsen har den vita fläckar med grönskimrande fjädrar runt om, och tydliga vita partier på ovansidan av vingarna. Den har ökat i antal på sistone och dessutom blivit en stadsfågel.





Tips för att odla på balkong

Att odla på balkong är inte så svårt som vissa tror. Det mesta går att odla, som t. ex. ringblommor, lavendel, dahlior, luktarter, timjan, rosmarin, oregano och jordgubbar. Grönsaker som t. ex. morötter, potatis, plocksallad, chili, sockerärter och tomat går också att odla på balkongen.



Tänk ut hur du vill att det ska se ut och vad du vill odla, ta reda på om den växten går att odla på balkong.



Skaffa eller ta fram det kärl som det ska odlas i som t.ex. plåthinkar, krukor, balkonglådor eller trälådor med täckplast på insidan och som är behandlade på något sätt för att vara ute. Det går också att odla i IKEA-påsar.



Plantera i ett kärl med bra dränering, alltså med hål i botten. Om det inte finns görs det lätt med hammare och spik. Det går också att lägga ett lager med lecakulor i botten som dränerar jorden på överflödigt vatten och fungerar som ett vattenmagasin vid torka.



Vad det än är för kärl man väljer att odla i så är kvalitén på jorden viktig för en lyckad odling, tillför också näring under sommarmånaderna.



Nästan alla växter behöver gödsel, blanda 1 del naturgödsel med 2 delar jord till ett kärl. Vattna 2 gånger/vecka, 1 gång med ekologisk växtnäring och 1 gång med bara vatten.



Det bästa är att vattna på morgonen eller kvällen när solen inte ligger på. Vattnet dunstar då inte bort lika fort.



Se till att välja rätt storlek på kärlet för det som du vill odla. Potatis och morötter behöver stora djupa kärll som rymmer ca 50-70 l (potatis) och 40-50 l (morötter) jord för att kunna växa på rätt sätt.



Odlas det på inglasad balkong, öppna upp så det inte blir för varmt. Ställ ev. ut en fläkt så luften cirkulerar, men tänk då på att vattna ofta eftersom blåsten torkar ut jorden.



Om balkongen har ett täckande staket, ställ de minde planteringskärlen på pallar eller bänkar så får växten mera ljus.



Hjälp den biologiska mångfalden, plantera sånt som gynnar t. ex. fjärilar, humlor och bin. Njut av den färgglada, blommande, gröna balkongen!



*Sånt som växt på
min balkong*
TEXT OCH FOTO: Malin Stenberg
KÄLLA: plantagen.se



DJURPARKER SOM GÖR SKILLNAD



JÄRVZOO

Nordens vildmarkspark

Djuren i parken

På Järvzoo i Järvsö i norra Hälsingland lever de nordiska djuren i en så naturlig miljö som möjligt, på sina egna villkor. Deras utrymmen är generösa och vid behov kan de gå undan för att få vara i fred. Att respektera djuren som de är och vårda de arter vi har, är självklara delar i verksamheten.

Däggdjur

Skogsren, älg, varg, rödräv, tamren, rådjur, myskoxe, lodjur, igelkott, järv, brunbjörn, fjällräv

Fåglar

Pärluggla, sparvuggla, vitryggig hackspett, hornuggla, hökuggla, slaguggla, tornfalk, kungsörn, kattuggla, berguv, lappuggla, fjälluggla

Insekter

Myror

Rovdjurscentret

Förutom parken finns ett Rovdjurscenter, med uppstoppade djur, där man kan lära sig mer om rovdjuren och förhållandena mellan dem.



TEXT OCH FOTO: Stina Palm (Järvzoo) och Malin Stenberg (Nordens Ark)

Öbackabrus

Karta över hela Järvzoo

Trärampen genom parken är knappt 3 kilometer lång - i princip 1,5 kilometer uppför och 1,5 kilometer utför.



NORDENS ARK

Nordens Ark är en djurpark som invigdes 1989, syftet är att bevara utrotningshotade djur samt den biologiska mångfalden runt om i världen med förhoppning att till slut kunna släppa ut djuren i sin naturliga miljö.

Ett stort projekt på Nordens Ark är Ekoparken, ett artbevarande projekt på hemmaplan. 300 hektar mark ska restaureras till så som det var på 1700 och 1800 talet med öppna artrika landskap som präglas av betande boskap. Där betar numera några av parkens olika lantraser.

På Nordens Ark finns sammanlagt 80 olika arter av fåglar, däggdjur, amfibier, insekter, spindeldjur, reptiler och lantraser.

För att djurskötarna på Nordens Ark ska kunna sköta djuren på bästa sätt pratar man om fyra grundpelare; nutrition, beteendehantering, veterinärvård och hängdesign. Det ska efterliknas så mycket som möjligt hur dom lever i det vilda.

Ett djur som lever i djurpark har inte samma möjlighet som djuren i det vilda att välja rätt föda, därför är det viktigt för djur som lever i djurpark att få rätt mat, den mat de är anpassade att äta och så mycket som möjligt liknar deras naturliga föda.

Djuren i parken äter bland annat: 90 kg morötter, 78 kg äpplen, 40 kg potatis, 2500 st syrsor, 42 kg kaniner, 39 kg råttor, 520 kg hö och halm samt 14 kg mineraler på en vecka.

Utbildningsverksamhet på Nordens Ark finns i alla nivåer, från förskola till högskola. I utbildningen får dom lära sig om hur alla kan ta ansvar för att bevara den biologiska mångfalden för framtiden.



Nordens Arks djurpark och hotell ligger vackert beläget vid Äbyfjorden med närhet till västkustens vackra natur. Det finns hotellrum och stugor att hyra, de är stängda under vintern men det serveras både lunch och fika i hotellets restaurang året runt.

Mer info om djurparken finns på hemsidan www.nordensark.se



Parkens olika djurtyper

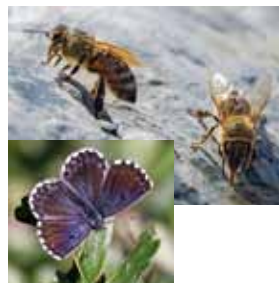
Däggdjur I djurparken finns svenska däggdjur som varg, ren, lo och järv. Där finns allt från Amurtigern som är världens största kattdjur till de små sislarna, även kallad Europeisk jordekorre. Ungarna föds hos de flesta däggdjur helt färdigutvecklade och föräldrarna tar aktivt hand om sina ungar under många år.



Amfibier Groddjur och salamandrar kallas för amfibier, namnet amfibie betyder dubbellevande vilket syftar på att dom lever både på land och i vatten. Klimatändringar och svampsjukdomar är några orsaker till att en tredjedel av världens groddjur är utrotningshotade. I sverige finns det 13 olika groddjursarter och alla är fridlysta.

Fåglar Runt om i världen, i alla typer av livsmiljöer som t .ex. öknar och våra poler lever det runt 10 000 fågelarter. I parken kan man se ett flertal fågelarter från europa och asien. I dags läget är ca 200 fågelarter listade som akut hotade på internationella rödlistan och en av åtta arter är utrotningshotade.

Det finns få andra djurgrupper än fåglar som visar upp en fantastisk färgprakt, tanken med den färgrika fjäderdräkten är oftast att locka till sig en partner.



Insekter & spindeldjur Överallt omkring oss finns insekter och andra ryggradslösa djur, det är en grupp arter med fascinerande stor mångfald. Allt från den surrande humlan som flyger förbi till spindeln som kryper omkring i källaren. Dessa djur har en viktig roll i ekosystemet, bland annat så utför de tjänster som t. ex. pollinering av växter.

Reptiler Kräldjur är ett annat namn för reptiler, där ingår grupperna sköldpaddor, ormar, krokodildjur och olika ödlor. Djurtypen är mer än 230 miljoner år gammal och finns i hela världen utom på antarktis. Närmare 50 % av världens sköldpaddor är utrotningshotade. Det är den art bland reptilerna som är mest hotad av utrotning. I världen finns det drygt 10 000 olika reptilarter i världen. Reptiler är precis som groddjuren växelvarma, det betyder att de reglerar kroppstemperaturen med hjälp av t. ex. solen.

Lantraser En lantras är en husdjursras av get, ko, får, häst, kanin, gris och fjäderfän som gäss, höns och ankor. De gamla lantraserna är ofta resistent mot sjukdomar och parasiter som finns i regionen. Eftersom de anpassat sig till miljön de lever i har lantraserna ett stort genetiskt värde. Deras goda förmåga att överleva i den lokala miljön är utmärkande för lantraserna.





Detta är några av de vackra djur som lever i den natursköna parken, Nordens Ark





Öbackabrus

FACIT FINN FEM FEL



FACEBOOKHUMOR DEL 2

Vad kan man säga om en sjökaptan som fått felaktiga sjökort?

Grundlurad

Lisa till skolfröken: - Varför måste jag lära mig alla konsonanterna, jag ska ju bli vokalist...



Vi skulle ro till Valdemarsvik men kom till fel vik, vi fortsatte ro och till slut kom vi till Rättvik.

Hovmästaren, kan jag få en kopp kaffe utan mjölk.

Tyvärr, vi har ingen mjölk, går det bra utan grädde?

Par i Kroatien som inte bor tillsammans har ett eget språk har jag hört:

Särbokroatiska...

SAMMANSTÄLLNING: Stina Palm

DESIGN: Malin Stenberg

Men varför tvättar du håret utan vatten?

- Jo det står på flaskan att det är för torrt hår...

Varför äter fransmännen sniglar?

De tycker inte om snabbmat...



Malins middagstips: Kycklinggryta

Ingredienser beroende på hur mycket man vill ha

Gul lök

Grillad kyckling

Matlagningsgrädd

Majs och/eller haricots vertsböner

Salt och svartpeppar



Göra

Bena ur den grillade kycklingen, dela den i mindre bitar. Använd skinnet också, det är där smaken sitter.

Hacka löken och de grönsaker du tycker om.

Fräs löken och ev. de andra grönsakerna mjuka i en stekpanna med hög kant.

Lägg kycklingen i stekpannan och håll på grädden.

Eftersom kycklingen redan är tillagad en gång så behöver den bara värmas.

Salta och peppra.

Lägg i majs och/eller haricots vertsböner och låt grytan koka ihop cirka 4-5 minuter.

Servera med ris eller pasta.



Öbackabrus

Chokladbollar med mörk choklad

cirka 25 st.

200 gram rumsvarmt smör

2 deciliter strösocker

1 deciliter kakao

2 teskedar vaniljsocker

0,5 deciliter 1 starkt kaffe eller espresso

8 deciliter havregryn

100 gram hackad mörk choklad, jag använde en som var 55%.



Dekoration: Pärlsocker

Gör så här:

1. Vispa samman smör, strösocker, kakao, vaniljsocker och kaffe till en chokladig smet.
2. Tillsätt havregrynen och chokladen och blanda väl och låt stå cirka 30 minuter i kylen så går det lättare att rulla.
3. Forma runda bollar och rulla dem i pärlsocker.
4. Ställ i kylen cirka 30 minuter tills de stelnat lite.

KÄLLA: fredriksfika.allas.se

Vårfrudagen blev våffeldagen

Traditionen att äta våfflor den 25 mars uppstod genom ett språkligt missförstånd.

Den 25 mars kallas för våffeldagen. Våfflor är kända i Sverige sedan 1600-talet, men sedvänjan att äta sådana just den 25 mars, på Marie bebådelsedag, bygger faktiskt på ett missförstånd.

I kyrkoåret firas denna dag (i Svenska kyrkan flyttad till närmaste söndag) till minne av att jungfru Maria fick veta att hon skulle föda en son, Jesus. I folkmun kallades dagen ofta vårfrudagen. Det lät som våffeldagen och man började istället säga så. På så vis uppstod traditionen att äta våfflor den 25 mars.



TEXT: Stina Palm,
Malin Stenberg

KÄLLA: populärhistoria.se

Renare tvätt på vårfrudagen

I folktron fanns även andra föreställningar knutna till vårfrudagen. Den rena, obefläckade befruktningen ledde till uppfattningen att det var bra att tvätta och vädra kläder denna dag – vattnet ansågs t. ex. innehålla lut som gjorde att tvätten lätt blev ren.

Men man trodde också att unga, ogifta kvinnor löpte risk att bli med barn om de gick i kyrkan och lyssnade på predikan om Marie bebådelse.





Kina har 1,3 miljarder invånare och det är världens största land även till ytan, med 9 596 961 km². Nästan lika stort som hela Europa.

Statsskicket är folkrepublik och presidenten heter Hu Jintao. Huvudstaden Peking hade cirka 21 540 000 invånare 2018.

Officiellt språk är kinesiska, mandarin är den officiella dialekten. Sedan finns det många andra dialekter, men kantoniska är nog den näst mest kända.

Kina gränsar i sydväst mot Vietnam och därefter – medurs – mot Laos, Burma/Myanmar, Indien, Bhutan, Nepal, Pakistan, Afghanistan, Tadzjikistan, Kirgizistan, Kazakstan, Ryssland, Mongoliet samt Nordkorea. Man har dessutom havsgränser mot Sydkorea, Japan och Taiwan.

MANDARIN

Mandarin (bokstavligen ”nordliga dialekter”) är en grupp dialekter talade i större delen av norra och sydvästra Kina, benämnda standardkinesiska.

Det råder stor oenighet om mandarin ska betraktas som ett språk eller en dialekt.

KINESISKA MUREN

(Chángchéng, ”den långa muren”; Wan li chang cheng, ”den stora muren”)

Militära försvarsmurar i norra Kina. De byggdes i omgångar från 300-talet f. Kr. fram till första delen av 1600-talet.

De kvarvarande murdelarna är totalt cirka 600 mil långa, vilket med diken och naturliga barriärer skapar en 85 mil lång försvarslinje. Totalt har Kina byggt över 2 100 mil försvarsmurar.



Murarna, vid Kinas historiskt nordliga gräns, byggdes främst för att skydda mot flyttfolk från Mongoliet. Några gånger har anfallare försökt ta sig igenom muren och förstört dem.

De är byggda med packad jord, sten eller tegel. Kvarvarande murdelar är främst från slutet av 1500-talet.

Kinesiska muren är jordens längsta byggnadsverk, världens största militära försvarsstruktur och en av världens största turistattraktioner, den lagade delen nära Peking lockar många. 1987 blev muren världsarv och 2007 ett av världens sju nya underverk.

Öbackabrus

PEKING

Peking (Beijing; Běijīng, bokstavligt översatt: "norra huvudstaden"), är huvudstad i Folkrepubliken Kina (viktigt, för Taiwan heter officiellt Republiken Kina) sedan den 1 oktober 1949. Ett av Kinas fyra storstadsområden som står direkt under landets centrala förvaltning, så staden har samma administrativa ställning som en provins. De två minsta är Tianjin och Chongqing. Den totala folkmängden i det administrativa storstadsområdet var 19,6 miljoner 2010.



Peking grundades för cirka 3 000 år sedan och blev för första gången Kinas huvudstad 1153. Därefter har staden, med några avbrott, varit det.

Peking är Kinas politiska och kulturella centrum. Under hela sin långa historia har staden utvecklat ett mångsidigt och unikt kulturarv med många kända minnesmärken. På Unescos kulturarvslista finns i Peking och dess närområde, bl. a. Kinesiska muren. Himmelska fridens torg är också världskänt.

Peking var värd för de Sommar-OS 2008. "Fågelboet" och "Vattenkuben" finns i norra delen av Peking. Staden ska vara värd för Vinter-OS 2022.

YANG-TSE-KIANG



Yangtze/Yangtsekiang/Changjiang/Långa floden/Blå floden/Yangtze-floden. Förr i europeiska böcker ofta Yang-tse-kiang (se s. 24).

Kinas och Asiens längsta flod. Med sina 630 mil är den världens 3:e längsta och 3:e mest vattenrika. Den har haft stor betydelse både för ekonomi och transport. Floden har också setts som gränsen mellan norra och södra Kina.

Yangtze är Kinas viktigaste vattenväg. På floden transporteras t. ex. råvaror och material. Till de stora industriområdena vid Shanghai, Chongqing och Wuhan fraktas bl. a. mycket kol och järnmalm.

Upp till forsarna nära Yichang kan fartyg upp till 10 000 ton färdas. "De tre ravinernas damm" tillgodoser 11% av hela Kinas elbehov.

Floden börjar i provinsen Qinghai och rinner ut i Östkinesiska havet, strax norr om Shanghai. Vattnet flyter i jämförelse med Kinas andra stora flod Huanghe (Gula floden) mer regelbundet och lugnt.

Öbackabrus

WUHAN

Huvudstad i provinsen Hubei i centrala Kina. Staden hade drygt 11 miljoner invånare 2018 och ligger där Yangtzefloden förenas med sin största biflod Han Shui.



Universitetet i Wuhan hade när pandemin bröt ut även flera svenska studenter.

Wuhan bildades 1949 av den tidigare fördragshamnstaden Hankou och grannstäderna Hanyang och Wuchang.

Vid årsskiftet 2019/2020 utbröt coronaviruspandemin här.

Wuhan delas i tre delar av de Yangtze- och Han Shuifloderna som flyter genom staden. De var från början tre självständiga städer: Wuchang, Hankou och Hanyang. Av dessa har Wuchang och Hanyang fortsatt att vara självständiga stadsdistrikt, Hankou delats upp i distrikten Jiang, Jiangnan och Qiaokou.

Idag består Wuhan av 13 stadsdistrikt på häradsnivå.

YICHANG

Areal: Totalt 21 081 km²
Stadsdistrikt 4 247 km²
Folkmängd: Totalt 4 059 686 (2010),
192,6 inv./km²
Stadsdistrikt: 1 411 380 (2010),
332,3 inv./km²

Yichang är provinsen Hubeis (i centrala Kina) tredje största stad och ligger cirka 30 mil väster om Wuhan.

Yichang är vänort till Söderhamn i södra Hälsingland.

Staden länge ändpunkt för ångbåts- trafiken på Yangtze floden. Numera finns en stor sluss som kan ta fartyg vidare på floden.



De tre ravinernas damm finns i Yichang.

2002 fick Yichang ett stort universitet. Det är Hubeiprovincens största (2010) utanför provinshuvudstaden Wuhan, med över 20.400 studenter. Universitet har fått sitt namn efter dammen, som vid öppnandet var under uppbyggnad i Yichang.

Öbackabrus

SHANGHAI

En av Kinas och världens största städer, även världens största icke huvudstad. Samma administrativa ställning som Peking. Kinas största stad sett till befolkning. Centrala staden hade 18,6 miljoner invånare 2014 – regionen 24,2.

Shanghai kan fortfarande sägas vara landets ekonomiska centrum.

En av världens viktigaste städer inom finans och transport.

Fuktigt subtropiskt klimat med fyra distinkta årstider.



Många kineser flyttar hit. Men även allt fler utlänningar. Den kinesiska stad där flest gifter sig med utlänningar, cirka 5%. I landet cirka 2%. Kvinnor här anses ha en högre status än i övriga Kina. Bl. a. lagar mannen oftast maten.

Staden har ett bra nätverk för spår-buren trafik; spårvagn, pendeltåg och tunnelbana samt Magnetåg i 431 km/h.

Nära flygplatsen ligger ett Disney Resort och Geologiskt museum. mellan internationella flygplatsen och centrala staden (Maglev). Många busslinjer finns.

Här finns 4 universitet.

KANTON

Guangzhou eller Kanton är huvudstad i provinsen Guangdong i södra Kina.

Centrala staden har cirka 5 miljoner invånare, storstadsområdet 12 miljoner.

Kanton var det provinsnamnrelaterade namn som de första européerna i området gav staden. Både "länet" och "kommunen" heter Guangzhou.



Staden ligger vid Pärlflodens delta. Pärlfloden är i staden något bredare än Themsen vid Londonbron (bron är 269 meter lång, så Themsen är något smalare och Pärlfloden mitt-emellan) och 7 meter djup.

På den tiden var den alltid full av fartyg av alla slag, hela floden vid Guangzhou liknade en flytande stad.

September 2002–november 2009 fanns det ett svenskt generalkonsulat i Kanton.

Staden har flygplatstunnelbana, snabba bussar och taxi och utanför centrum även motorcyklar.

Barnen vid Yang-tse-kiang

Av dansken Svend Otto S. (Sørensen), 1982, svensk översättning 1991.

En av flera barnböcker han skrivit om barn i extrema klimatzoner.

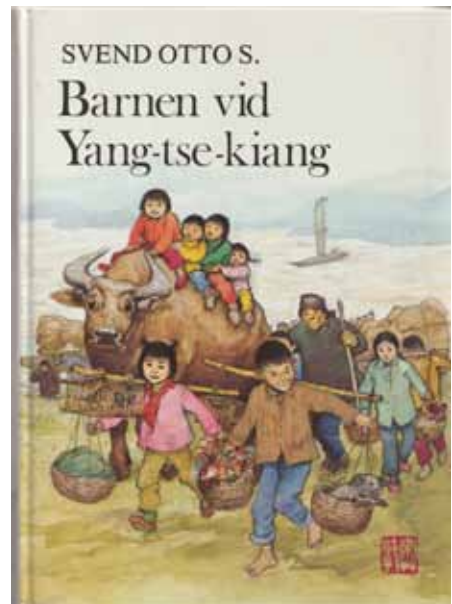
Barnen i Nordatlanten och *Stormfloden* är två av de andra.

Den här boken handlar om när Kinas största och längsta flod, som annars flyter så lugnt, steg och plötsligt blev vild och farlig.

Kan det komma något bra ur en sådan katastrof?

TEXT: Stina Palm

KÄLLA: Wikipedia, Wikimedia, www.loc.gov, Google Earth, bokborsen.se, listor.se



Öbackabrus

TEXT: Stina Palm

KÄLLA: svtplay.se, oppetarkiv.se, unt.se, Wikipedia, expressen.se, svt.se, imdb.com, boksampo.fi, aftonbladet.se, sverigesradio.se, lakartidningen.se

Serie med 3 säsonger; hösten 1997 och våren 1998 i SVT1, våren 2000 i SVT2. 6 knappt en timme långa avsnitt per säsong.

Manus: Lars Bill Lundholm och Gunilla Linn(ea) Persson.

Regi: Martin Asphaug, Daniel Lind Lagerlöf, Kristian Petri, Rickard Petrelius

Kompositör: Stefan Nilsson

Dirigent: Anders Eljas

Repriser: 2006, 2013 (även till SVT Play), 2020.

Huvudroller

Johan Steen: Samuel Fröler

Wilma Steen: Ebba Hultkvist

Axel Holtman: Sten Ljunggren

Syster Berit (Rapp): Helena Brodin

Sören Rapp: Göran Engman

Eva Steen: Marie Richardson (bilden)



SKÄRGÅRDS DOKTORN

Handling

Efter att ha jobbat 10 år i Afrika flyttar läkaren Johan Steen hem med 12-åriga dottern Wilma och kommer till Saltö i Stockholms skärgård. Där ska han ta över Skärgårdskliniken efter svärfar Axel Holtman. Eva Steen valde att stanna i Afrika. Pappa Axel blir besviken, hon och Johan skulle ta över kliniken tillsammans.

Där jobbar även sköterskan Berit och i närheten bor hennes bror, turistföretagaren Sören Rapp.

Öborna litat inte på Doktor Steen, men han är bara mycket ordentligare och kunnigare än Holtman och Syster Berit, som skött arbetet lite hursomhelst.

Wilma blir mobbad i skolan för att hon vuxit upp i Afrika.

Men en insats gör Johan och Wilma mer accepterade.

Relationen mellan dem lider av hans jobb på flera sätt och hon saknar också sin mamma. När Johan får höra om mobbningen pratar han med fröken, som förnekar den.

När Wilma blivit accepterad gör hon allt för att passa in...

Öbackabrus

Gästskådespelare

För mig kända, i den ordning de kom in i serien. Bilderna sett från vänster till höger. Kursiva är på bild i rätt ordning. Markerade med stjärna är ej på bild.

*Färjearbetare Calle Trana:
Jacob Nordenson*

*Diabetiker Lilian Fred:
Inga Landgré*

*Fröken Linda Berg: Pia Halvorsen

*Martin Holm: Lasse Pettersson
*Fru Sally: Meta Velander

*Singel till midsommar, Karl-Otto
Törnander: Tomas Bolme*

*Blivande pappa Petter:
Reuben Sallmander*

*Maddos mamma Maria Lindelius:
Katarina Ewerlöf*

*Bildlärare Helena Solberg:
Gunilla Rööf*

*Helenas sambo Willy Bark:
Johan Rabaeus*

*Julias mamma, Sara Sundin:
Pia Johansson*

*Akut sjuka Julia: Agnes Hirdwall

*Änkling Eje Tannander:
Ingvar Hirdwall (pappa)*

*Akutläkare Dorothea Åhman:
Ylva Lööf

*Jonasson: Pierre Lindstedt

*Stökande son Lelle:
Gerhard Hoberstorfer*

*Strandsatt örnfotograf Markus Åhlund:
Björn Kjellman*

*Ryttare Kalle Ragnarsson:
Krister Henriksson*

*Fru Agneta: Chararina Larsson

*Senil dams släkting Olle Nyholm:
Lennart Jähkel*

Evas kollega Ingrid Gripe: Sissela Kyle
*Joureläkaren: Maria Johansson

*Alkoholist Evert Sonning:
Per Ragnar*

Fiskhandlare Olle Petterö: Leif Andrée
Henriks mamma: Ingela Olsson

*Lärkans föreståndare, Sirkka Blom:
Stina Ekblad*

*Fiskare Kalle Norman: Per Oscarsson

*Adoptivmamma Anja Blom:
Jessica Zandén

*Fotograf Krille: Johan H:son
Kjellgren

*Stadspappa Janne Stenson:
Anders Ekborg*

*Stadsmamma Katta Stenson:
Lina Pleijel

*Fylletjej Robin: Rebecka Liljeberg

*Berits ungdomskärlek Börje Sander:
Tomas Pontén

Öbackabrus



Öbackabrus

Om inspelningarna

Expressen 2013, vid reprisering:

”Det var väldigt trevligt och väldigt kul. Ett stort och ambitiöst projekt av SVT som det var väldigt roligt att vara med i. Det är klart att jag blir igenkänd av folk, framför allt nu när serien går i repris. Folk är väldigt glada och jag får mycket positiva kommentarer om serien fortfarande. Så det är bara trevligt”. – Samuel Fröler

”Jag har bara positiva minnen. Vi var ett kul gäng och det var fina miljöer. Det var jätteroligt att filma med Samuel Fröler, Ebba Hultqvist och Sten Ljunggren. Däremot fick jag vattkoppor mitt under inspelningen så sminket fick problem med alla prickar.”

– Marie Richardson

”Det var väldigt kul att spela in, men det var ju alltid 1,5 års fördröjning mellan inspelning och sändning. Jag kommer ihåg att vi spelade in första avsnitten när jag gick i sexan och så visades de inte förrän jag gick i åttan. Det var ju ganska stor skillnad.”

– Ebba Hultqvist

Upsala Nya Tidning 2018:

”Vi filmade tre minuter per dag*, numera spelar man ju in flera avsnitt”

– Göran Engman.

Inspelningsplatser

Det mesta av serien är inspelat i Stockholms skärgård. Bl. a. filmades Ornö – största ön i södra skärgården – som fastlandet och Dalarö precis nordväst därom som Saltö.

Vinterscenerna i sista avsnittet spelades in i Hudiksvall.



Öbackabrus

Stina om serien

Jag såg slutet av årets reprisering och resten sedan på SVT Play. Serien finns även på Öppet arkiv. När serien kom tyckte jag att incidenterna var otäckta. Vissa är fortfarande det, men nu ser jag mer människorna.

Serien och verkligheten

Huvudpersonerna

Namn och liv inspirerades av författarnas egna upplevelser som skärgårdsbor. Framför allt Persson, som bodde i flera år på Norröra ("den norra stenhögen") utanför Norrtälje – känd som Saltkråkan.

I serien heter båten EBBAS, efter hon som spelar Wilma.

Den riktiga skärgårdsdoktorn

1968 startade Per Ullhammar på Djurö vårdcentral på Värmdö läkarbåtsverksamheten med sin egen båt, blev landets första skärgårdsdoktor och var så i 30 år (tills manus till serien hade skrivits), med sköterskan Sirkka Lytter. Då som nu lade man till vid öarna någon vardag i veckan – som en vårdcentral dit patienterna kom. Seriens båt är originalet.

Vid dåligt väder när ambulanshelikoptern inte kunde lyfta, var det ofta Per Ullhammar som ryckte ut.

Från 1977 började verksamheten bedrivas året om. Landstinget köpte in en båt och små kliniker öppnades på 3 öar.

Per Ullhammar gick i pension 1997, seriens premiärår.

Nya läkarbåten

Idag har verksamheten en ny, modernare, specialbyggd båt.

Varje pass jobbar någon av de tre läkarna, sjuksköterska och undersköterska. 12 väskor med utrustning tas med från Djurö; för EKG, provtagning och labb, en bärbar dator, ett basapotek.

Man kan frakta personal, operera och analysera prover. Akutfall tar helikopter. Vintertid använder man även i verkligheten svävare.

4 öar har "byggmottagning", då kommer patienterna till båten.

Per Ullhammars ständiga jour skildras i serien, det har man inte idag. Men lunchen avbryts förstås för ett skadat barn. Sommartid kommer båten varje vecka, vintertid bara varannan.

Däremot har man rådgivning på telefon, som doktor Steen i serien tog bort direkt.

Även på riktigt är det förstås mer att göra på sommaren. Det är stukade fötter, klämda fingrar, sår, getingstick, borrelia och fiskedrag i kroppsdelar.

Som i serien är det stor sammanhållning bland öborna. Som ny, främst läkare, blir man kanske inte välkommen direkt och man mäts mot den gamle doktorn.

* färdigklippt material

PAPPER OCH STYGN

VERKSAMHETER FLYTTAR

AGDA, Gullvivan, Villagruppen och Ringen flyttar tillsammans till sjukhuset. Den nya gruppen får ett nytt namn. Flytten sker i början av april.

Café Gula Villan har redan flyttat till sjukhuset och heter numera Café Södra Sundet.

