

# Öbacka **BRUS**



September 2017

HUR MAN SER  
&  
FÄRGLINDHET



**Djur på bondgård**

En tripp till Mallis

**Harry Potter**

KreaTivas  
utställning

Finn Fem Fel

# INNEHÅLL

- 3 Finn fem fel
- 4-5 Granatäpple
- 6-7 Hannas Mallorcaresa
- 8-9 Hur kan vi se?
- 10 Illusioner
- 11 Humor
- 12-13 Lättläst om hösten
- 14-15 Café Gula villans  
Helsingforsresa
- 16-19 KreaTivas utställning
- 20 Facit Finn Fem Fel
- 21 Harry Potter
- 22-23 Bondgårdsdjur
- 24-25 Är träindustrin hållbar?
- 26 Massutvandringen till Amerika
- 27 Årets pusselbit
- 28 Texter på hemsidan



Hör av er om ni har något ni skulle vilja ha med i tidningen eller idéer om vad vi kan skriva om.

Maila oss era idéer på:  
dagligverksamhet.Papper-stygn@  
harnosand.se

**Stina**

**Dessa personer har bidragit med material i detta nummer:**

Stina Palm

Hanna Löfgren

Malin Stenberg

Helena Hagman

Charlotte Björk

Camilla Andersson

Jonas Nordberg



# Öbackabrus

## FINN FEM FEL I DEN NEDRE BILDEN

GJORT AV: Charlotte Björk

FACIT PÅ SIDAN 20



## Exotiska frukter del 3: Granatäpple

TEXT: Stina Palm

**Granatäpple innehåller mer bra ämnen än någon annan frukt eller grönsak. Till och med mer än både te och blåbär. Dessutom kan granatäpple lindra eller förhindra flera allvarliga sjukdomar. Här är allt du behöver veta om den magiska frukten.**

### Namnet

Namnet syftar inte på att frukten ser ut som en granat, vilket man skulle kunna tro. Det kommer från latinets ”granatus” som betyder ”sädd”, man syftar då på att frukten innehåller otroligt många små kärnor. Namnet äpple har den helt enkelt fått eftersom den till det yttre till viss del påminner om ett vanligt äpple.

### Unik växt

Granatäpple är ett träd som tillhör familjen fackelblomsväxter. Trädet kan bli över åtta meter och växer under maj-oktober. Blommorna är röda. Granatäpplet är en egen botanisk familj som inte har några nära släktingar vilket gör flera av dess ämnen unika.

### Massa bra näringsämnen

I flera kulturer används granatäpplet mot besvär i bland annat mun och tarmar. Det innehåller många bra ämnen - bland annat karotin, C- och E-vitamin, selen och fettsyran omega 3 samt mineraler

KÄLLOR: Alltomhälsa.se, Wikipedia, Sund. nu, Matkick.com, Granatäppeljuice.se, Äktamat.se, merinfo.se

som järn och kalium. Denna sammansättning renar kroppen från gifter, motverkar hudens åldrande och har flera skyddande egenskaper. Frukten kan förebygga hjärt- och kärlsjukdomar, motverka högt blodtryck och minska lagring av plack i blodkärlen. Skalet har använts som medicin mot hakmaskar (parasiter).

### I mat

Granatäpplet används ofta vid matlagning, fruktköttet är syrligt och passar till sallader, såser, bakverk och desserter, men även kött och fisk. Den har en spännande smak och piffar upp maten med sina röda frön.

### Som kosttillskott

Granatäpple finns både som extrakt i tablettform och juice. Men det ska vara 100 procent granatäppeljuice.

### Hur man får ut bären

Många tycker att granatäpple är osmidigt att äta för att bären är svåra att få ut hela. Här är två tricks som förhoppningsvis underlättar.

Skär runt om frukten med en kniv, utan att förstöra kärnhuset. Vrid sedan de båda halvorna åt motsatt håll tills de lossnar. Vänd en halva upp och ned mot handflatan.





Ställ en bunke under och slå på halvans skal med en träslev. Vips, trillar alla frön ut, hela och fina. Enklare kan det knappast bli!

Du kan också skära av "kronan" på granatäpplet och snitta skalet i fyra delar från toppen till botten så att fyra klyftor bildas. Sen är det bara att öppna granatäpplet genom att bryta isär klyftorna. Granatäpplet håller sig i över en månad i kylskåp, i rumstemperatur en vecka. Fröna går att frysa i tre månader.

## Garvning

Skalet är läderartat och äts inte, men det har använts till garvning av läder. Garvning är konservering som gör lädret mjukt och hållbart.

## Inspirerade till kungakrona

Det sägs att kung Salomon blev så förtjust i granatäpplet att han använde det som inspirationskälla när han lät tillverka sin kungakrona. Tittar du på granatäpplet ser du den "lilla kronan" ovanpå – precis så som gamla kungakronor ser ut.

## Döpt en stad

Granatäpplet är en gammal kulturväxt som kommer från Persien men har sina hemtrakter i Asien och Medelhavsområdet. Frukten har även givit namn åt den spanska staden Granada, där den också finns avbildad i deras riksvapen. I Mellanöstern har granatäpplen odlats i flera tusen år och ses som en helig frukt av judar och egyptier.

## MIN MALLORCARESA

TEXT OCH FOTO: Hanna Löfgren

I maj 2017 åkte jag och min familj till Mallorca! Det var min lillebrors flickväns föräldrar som fått resan i födelsedagspresent.

### VI ÅKTE TÅG!

Resan började tidigt på morgonen från mina föräldrars stuga i Klappnäs; Söråker. Tågresan gick först till Stockholm. Där köpte jag böcker på Pocketshop, det har jag alltid som vana att göra när jag besöker Stockholms tågstation.

Resan gick vidare mot Lund utan problem. I väntan på flygbussen fikade vi lite på ett trevligt fik nära tågstationen. Vi åkte flygbuss ca 15 minuter till Sturups flygplats i Malmö. (Eftersom vi skulle ha sällskap med min lillebrors familj som bor i Helsingborg, så var det enklast för alla att ta flyget från Malmö!)

### VI BODDE PÅ HOTELL!

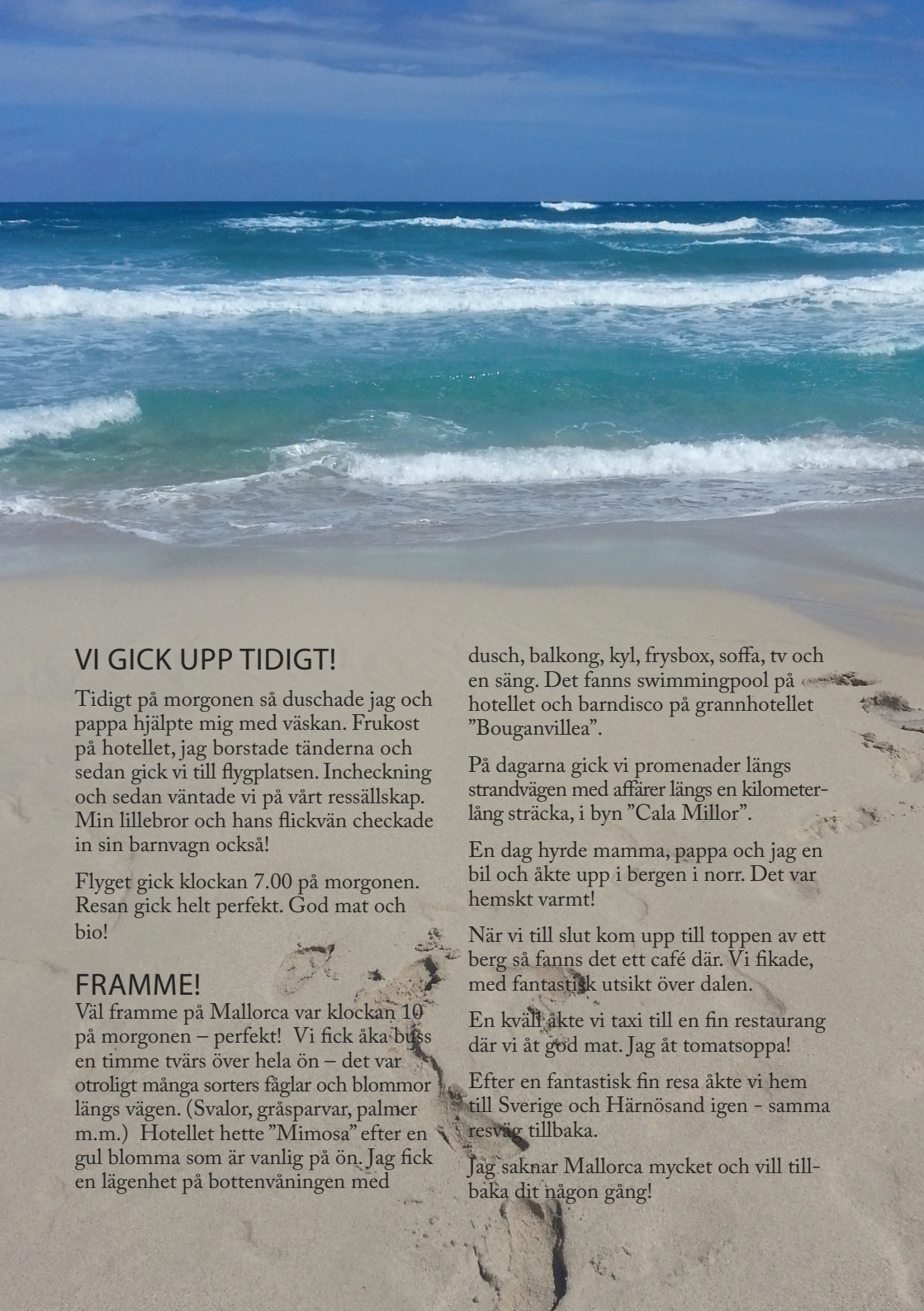
Vi kom fram till Sturups flygplats vid 17.30 på kvällen, flyget skulle avgå klockan 11.10 dagen efter, så vi sov över på "Sturups hotell". För att komma dit fick vi dra våra tunga resväskor över en parkeringsplats med massor av bilar – som tur var, var det inte så mycket trafik där.

Jag fick ett eget rum precis som jag brukar vilja ha det! Jag och min pappa åt lite mat på hotellets restaurang, sedan var det hockeyfinal i Allsvenskan på TV 4. Pappa och jag tittade på den tillsammans. Eftersom det var fredagkväll så åt jag lite godis på rummet!

Jag såg på "Aktuellt", sedan var det läggdags.







## VI GICK UPP TIDIGT!

Tidigt på morgonen så duschade jag och pappa hjälpte mig med väskan. Frukost på hotellet, jag borstade tänderna och sedan gick vi till flygplatsen. Incheckning och sedan väntade vi på vårt resällskap. Min lillebror och hans flickvän checkade in sin barnvagn också!

Flyget gick klockan 7.00 på morgonen. Resan gick helt perfekt. God mat och bio!

## FRAMME!

Väl framme på Mallorca var klockan 10 på morgonen – perfekt! Vi fick åka buss en timme tvärs över hela ön – det var otroligt många sorters fåglar och blommor längs vägen. (Svalor, gråsparvar, palmer m.m.) Hotellet hette ”Mimosa” efter en gul blomma som är vanlig på ön. Jag fick en lägenhet på bottenvåningen med

dusch, balkong, kyl, frysbox, soffa, tv och en säng. Det fanns swimmingpool på hotellet och barndisco på grannhotellet ”Bouganvillea”.

På dagarna gick vi promenader längs strandvägen med affärer längs en kilometer-lång sträcka, i byn ”Cala Millor”.

En dag hyrde mamma, pappa och jag en bil och åkte upp i bergen i norr. Det var hemskt varmt!

När vi till slut kom upp till toppen av ett berg så fanns det ett café där. Vi fikade, med fantastisk utsikt över dalen.

En kväll åkte vi taxi till en fin restaurang där vi åt god mat. Jag åt tomatsoppa!

Efter en fantastisk fin resa åkte vi hem till Sverige och Härnösand igen - samma resväg tillbaka.

Jag saknar Mallorca mycket och vill tillbaka dit någon gång!

## Hur kan vi se?

### Ljus och färg

TEXT: Stina Palm

KÄLLOR <http://www.vasa.abo.fi>,

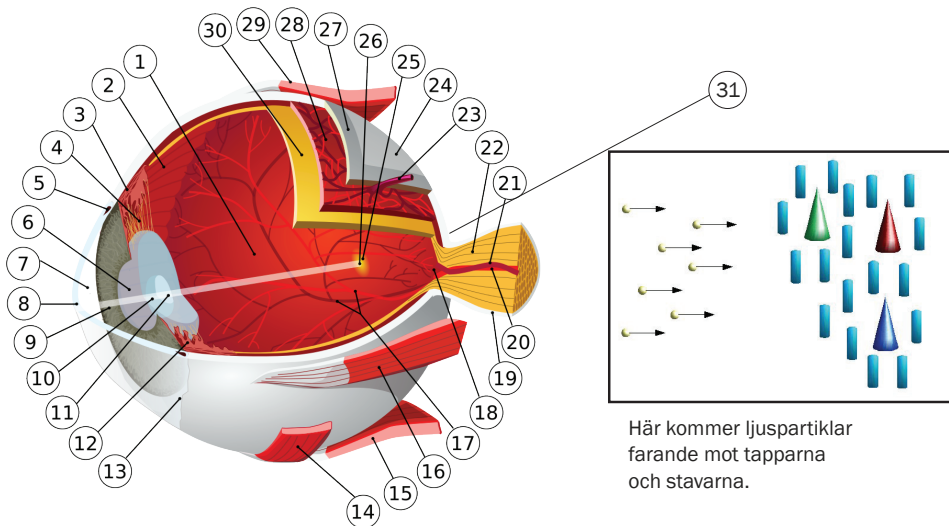
[faktabanken.nu](http://faktabanken.nu), 1177.se

När vi tittar på ett föremål kommer ljus från det in i ögat. När ljuset träffar ögat går det in genom pupillen (den svarta pricken i mitten av ögat är alltså ett hål). Ljuset fortsätter igenom linsen och glaskroppen till näthinnan. På näthinnan finns synsinnesceller (tappar och stavar) som reagerar på ljuset genom att skicka nervimpulser till hjärnan längs syn-

nerven. I hjärnan tolkas impulserna och vi kan se färgerna och formerna. På det sättet kan vi se allting omkring oss. Det är därför vi inte kan se i totalt mörker.

Stavarna gör så vi kan se i svagt ljus. De synceller som gör att vi kan uppfatta färger kallas tappar.

Ljus av olika färg har olika våglängd - lila är kortast, grönt kommer i mitten och gult har längsta våglängden. Det finns tre olika typer av tappar, som upptar ljuset olika bra. De olika tapparna kan "se" olika färger för att de innehåller olika molekyler som ändras när de träffas av ljus.



By Chabacano(<http://www.gnu.org/copyleft/fdl.html>), CC-BY-SA-3.0 (<http://creativecommons.org/licenses/by-sa/3.0/>) or CC BY-SA 2.5-2.0-1.0 (<http://creativecommons.org/licenses/by-sa/2.5-2.0-1.0/>), via Wikimedia Commons

# Öbackabrus

1. Bakre ögonkammaren
2. Näthinnans sågtandade gräns
3. Strålmuskeln
4. Trådar fästa runt om linsen och i strålmuskeln
5. Kanal som skickar vätska från ögat ut i blodomloppet
6. Pupill
7. Främre ögonkammaren
8. Hornhinna
9. Iris
10. Lins (yttre skikt)
11. Lins (kärna)
12. Strålkropp
13. Bindhinna
14. Nedre sneda ögonmuskeln
15. Nedre raka ögonmuskeln
16. Inre raka ögonmuskeln
17. Artärer och vener i näthinnan
18. Blinda fläcken
19. Hårda hjärnhinnan
20. Näthinnans centrala artär
21. Näthinnans centrala ven
22. Synnerven
23. (En av flera) vener på ögats yta
24. Bindväv som bildar kapseln som omsluter den bakre delen av ögonen
25. Gula fläcken
26. Synnervspapillen
27. Senhinnan
28. Åderhinnan
29. Övre raka ögonmuskeln
30. Näthinnan
31. Tappar och stavar

## Färgblindhet

Alla människor uppfattar inte färger likadant. De som har ett avvikande färgseende kallas färgblinda.

Det kan bero på att man saknar någon typ av tappor och beroende på vilken som saknas ser man färger på olika sätt.

Eller så kan det bero på att pigmenten i tapparna är annorlunda.

Den vanligaste är röd-grön färgblindhet. De kan inte se skillnad på rött och grönt, och vissa andra färger ger också svårigheter. Det finns även gul-blå färgblindhet.

De flesta "färgblinda" kan alltså se färger, men de ser dem på ett annat sätt. Det är mycket sällsynt att man inte kan se några färger alls.

Total färgblindhet beror på att ögat saknar alla tappor. Totalt färgblinda kan inte vistas i starkt ljus och de ser dåligt. Det är svårt för dem till exempel att läsa.

## Ärftlighet

Kvinnor har två X-kromosomer. Män har en X-kromosom och en Y-kromosom.

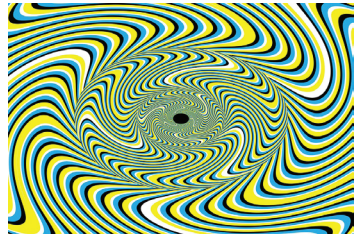
Anlaget för röd-grön färgblindhet sitter på X-kromosomen. Hos män uppstår färgblindhet om X-kromosomens anlag för färgseende är skadat. För att färgblindhet ska uppstå hos kvinnor måste båda X-kromosomernas anlag för färgseende vara skadade. Det är ovanligt.

Blå-gul färgblindhet är också ärftlig, men är inte bunden till något kön.

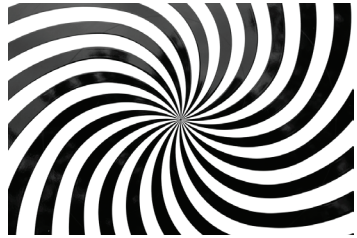


# ILLUSIONER

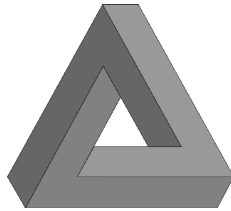
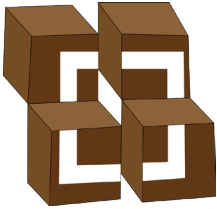
Saker är inte alltid vad de ser ut att vara. Vissa figurer ser ut att ha flera sidor, andra ser ut att röra sig, eller så har de ingen riktig början och inget riktigt slut. Att lura hjärnan att se något annat än vad det verkligen är finns det många tekniker för.



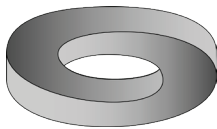
Tunnel?



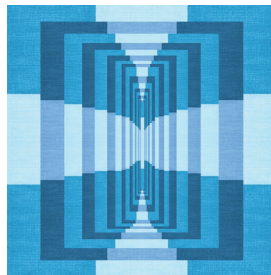
Snurrande tunnel?



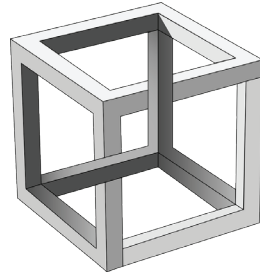
Kan du rita den här?



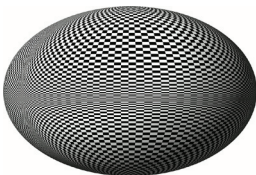
Kan du rita den här?



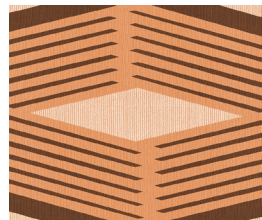
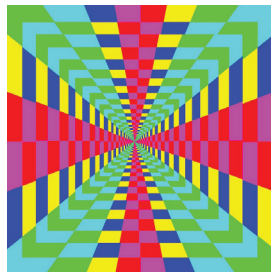
Korridor?



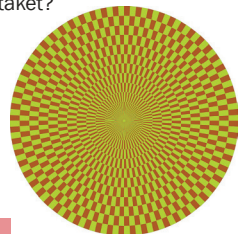
Kan du rita den här?



Tredimensionell?



Staket?



Djup?` Rör den på sig?

# Öbackabrus

1. Tre doktorer sa att Robert var deras bror. Robert sa att han inte hade några bröder. Vem ljuger?



2. Vad får man om man korsar en groda med ett klädstretch? Eller en orm med en känguru.



3. Hur kan du se att det har varit en elefant i kylan?



4. Vad får man om man korsar en giraff med ett piggsvin?



5. Vad får man om man korsar en papegoja med en kanarifågel?

I vilket land gör man värnplikt flera gånger?

- Armeni(g)en

I vilket land får man en hink varje år?

- Spani(g)en

Vart kan man inte spela ishockey?

- Tunisi(g)en

SAMMANSTÄLLT AV: Stina Palm

KÄLLOR: facebook.com

skrattportalen.se

knep.se

lajkat.se

1. Ingen. Robert hade tre systerar och alla var doktorer.
2. Ett hopprep
3. Det är fotspår i smöret.
4. En fyra meter hög tandborste.
5. En fågel som kan både texten och melodin.



## Höst

Enligt experter är det höst då det varit 0-10 grader varmt i fem dygn, efter 1 augusti. Flyttfåglarna flyttar söderut och många djur går i ide. Skolorna börjar igen.

För bönderna förr i tiden var hösten en skördetid. Mikaeldagen (29 september) markerades som vinterhalvårets början.

På hösten plockar många svamp och jagar älg.

Älgjakten börjar första måndagen i september i norra Sverige och andra måndagen i oktober i resten av landet. Då tar många ledigt från jobbet och jagar i en vecka, sedan jagas det mest på helgerna. Som längst får man jaga till sista februari.

En period av klara, soliga, höstdagar kallas för brittsommar.

TEXT: Stina Palm  
KÄLLA: Wikipedia

## Varför blir löven gula på hösten?

Det gröna ämnet, klorofyll, och ljus ger växterna näring, som samlas i bladen. Det bildas även syre som kommer ut i luften och som vi kan andas.

Innan löven faller på hösten "äter" växten så mycket som möjligt ur dem. Klorofyllet bryts ner ganska snabbt, så den gröna färgen försvinner först.

Då kommer ämnena som ger löven höstfärgerna fram. De finns där även på sommaren, men den gröna färgen är mycket starkare.

TEXT: Stina Palm

KÄLLA: <http://faktabanken.nu>





Fotograf:  
Malin Stenberg







Café Gula Villans  
Helsingforsresa 2017



# KreaTivas utställning

Onsdagen den 28 juni visade konstgruppen på KreaTiva sina verk. Det var en trevlig avslutning innan alla skulle gå på sommarledighet.



Här ser vi en av de två verksamhetscheferna Claes Hj Lindberg tillsammans med Emelie Westin



"Konstgruppen har verkligen jobbat bra. Det har varit en stor utmaning och krävts stort tålamod av KreaTivas brukare. Men vi har skrattat och haft roligt medan vi jobbat med utställningen." Så sa Jeanette Bolstad, pedagog på KreaTiva.



# Öbackabrus

TEXT OCH FOTO: Malin Stenberg och Helena Hagman



KreaTiva, som är en verksamhet inom Socialförvaltningens omsorg om funktionsnedsatta, jobbar med olika kreativa uttrycksformer. Återbruk är en central del och man samarbetar med flera andra Dagliga verksamheter; RB demontering, Härnö vedhantering och Korvetten.



Bland utställningens besökare fanns bland andra Emelie Westins föräldrar. De tyckte att det var en fin och intressant utställning. "Ett fantastiskt jobb som lagts ner av ungdomarna".





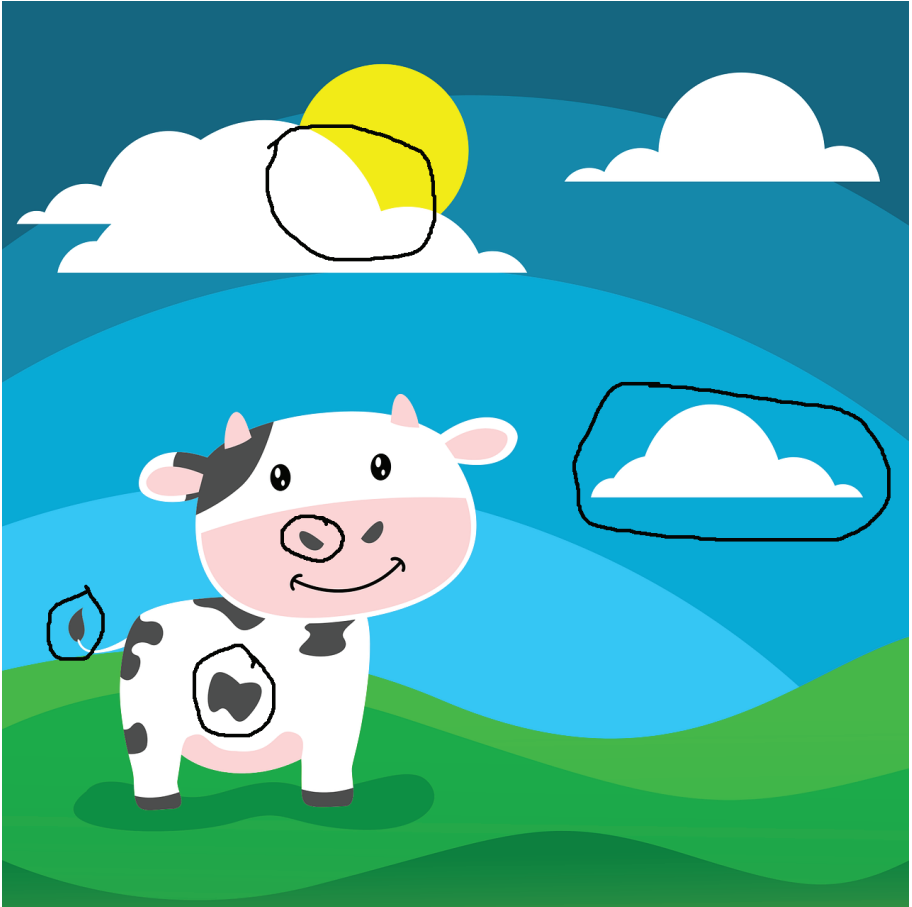
# Öbackabrus

I KreaTivas butik hittar man bland annat dessa fina fåglar som just gjorts av återbrukat material.



# Öbackabrus

FACIT TILL Finn fem fel



## Harry Potter och halvblodsprinsen

Fantasyförfattaren J.K. Rowling har skrivit 8 böcker och den här är den 6:e boken i ordningen. Hon är en brittisk författare.

Mitt på sommaren är Harry Potter i sitt rum hos Dursleys och väntar nervöst på ett besök av Professor Dumbledore, som Harry senast såg i en duell mot Lord Voldemort i trolldomsministeriet. Men plötsligt kom Dumbledore nu när det bara är ett par veckor tills skolan börjar igen. Harrys sjätte år på Hogwarts blir dramatiskt och andlöst spännande.

### Så här tyckte jag om boken

Både karaktärerna och historien var bra och spännande och boken är så bra skriven så att man lever sig in men kapitlena är långa, likaså meningarna, men spännande att läsa. När man har läst ett kapitel så vill man fortsätta med nästa kapitel och se vad som händer där, så det är därför det är så spännande att läsa denna bok.

### Jämförelse mellan filmen och boken

Man fick veta mera här i boken än i filmen, det är fler detaljer här än i filmen. Så därför rekommenderar jag er att läsa boken före eller efter filmen om ni vill läsa om dem här extra detaljerna som inte finns med i filmen och vill djupdyka in i Harry Potters magiska värld ännu mer än i filmen.

TEXT: Helena Hagman

### Övriga böcker i serien

Harry Potter och De Visas Sten

Harry Potter och Hemligheternas Kammare

Harry Potter och Fängnen från Azkaban

Harry Potter och Den flammande bågaren

Harry Potter och Fenixorden

Harry Potter och Dödsrelikerna

Harry Potter och Det fördömda barnet



# BONDGÅRDSDJUR

## del 1: Kor och hästar

*Lantraser är husdjur som sakta anpassat sig till lokala förhållanden – klimat, jord, landskapsstruktur, betesväxter, sjukdomar, skötsel- och fodervanor, samt brukarens önskemål om produktion. Dessa djur är en levande del av vårt kulturarv och att det betydde mycket för människorna på landsbygden förr i tiden. Det är dessa djur som skapat vårt unika odlingslandskap i stora delar av Sverige. Djuren är ofta rörliga och bra på att leta mat, vilket gör dem till duktiga betesdjur. Lantraserna passar bra på t.ex. fjäbodar och andra ställen där produktion inte är det viktigaste.*

### KOR

#### Svensk kullig boskap

Kullig betyder att de saknar horn.

#### Fjällko

Den har svankig rygg och förhållandevis korta ben. Fjällkon har oftast en vit grundfärg med svarta öron och mule. Röda, svarta eller grå prickar, fält eller helt färgade sidor förekommer, liksom enfärgade vita eller mörka djur.

Fjällkon är något mindre än de flesta andra koraser. Den har inte så mycket mjölk, men å andra sidan är mjölken desto fetare.

Vikt: 250-450 kilo

Mankhöjd: runt 120 centimeter.



FOTO: Nemracc

#### Rödkulla

Mjolk- och köttkor. Den mjölkar drygt 5000 liter per år, ungefär hälften mot dagens mjölkkor.

Mest utmärkande är rödkullans vackra röda färg, ofta i olika nyanser. Men den kan vara både vit och svart - t. ex. vitt juver, stjärna, strumpor och vitt huvud. Den kan även vara brokig (melerad).

Den har funnits och varit mycket vanlig från Hälsingland och söderut.

Rasen är känd för att vara livlig och med gott humör, sina mycket goda moders-egenskaper, starka ben och klövar samt tålighet mot kyla.

Vikt: 350-600 kilo

Mankhöjd: 120 centimeter

Vanligaste mjölkkoraserna i Sverige idag: Knappt 55%\* är *Svenskt låglandsboskap (SLB)* vars mjölk har drygt 4% fett. *Svensk Röd och vit boskap (SRB)* vars mjölk har hög fett- och proteinhalt (fetthalt 4,4%). *Svenskt Jerseyboskap (SJB)* vars mjölks fetthalt är nästan 6 procent.



FOTO: Ankara



# Öbackabrus

## HÄSTAR

Det finns bara två helsvenska hästraser, nämligen dessa:

### Nordsvensk häst

Nordsvensk är en medelstor kallblodshäst (beteckning för tyngre drag- och vagnshästar). Rasen användes länge inom bl.a. jordbruket.

Huvudet hos dagens nordsvenska hästar är medelstort med rak profil. Halsen är medellång och muskulös. Ryggen är lång med mycket muskler. Bogens utformning och bringans bredd gör nordsvensken mycket lämplig som draghäst. Benen är väl dimensionerade och starka, har breda ledgångar och starka senor. Färgen kan vara brun, mörkbrun, svart, gulbrun, ljusgul, svartgul och avblekbar skimmel (skimmel betyder streckig).

Den kan användas för körning, hoppning, dressyr, fälttävlan och westernritt. Nordsvensken tar sig fram överallt och passar bra för turridding och uteritter. Den har ett mycket bra humör och lämpar sig väl som ridskolehäst, även handikappriding.

Vikt: 500-700 kilo

Mankhöjd: Hingst - 157 centimeter, sto - 153 centimeter



FOTO: Averater

### Gotlandsruss

Den enda helsvenska ponnyrasen. Sveriges äldsta häst. Så länge man vet har russet levt vilt eller halvilt i skogarna på Gotland. Än idag lever en flock med halvilda gotlandsruss i ett reservat på Lojsta hed mitt på ön.

Gotlandsruss finns i många olika färger, dock inte vit och svart bland annat. Den är liten, envis men med bra temperament, uthållig och tålig, har lätt att lära, smidig i alla gångarter, har en god hoppförmåga, snabb och vägvinnande trav vilket gör den till en bra ridskole- och travponny. Ryggen är dock inte så stark vilket gör den mest lämplig att ridas av barn.



FOTO: Malene

\* av de kontrollerade

SAMMANSTÄLLNING: Camilla Andersson

KÄLLA: Föreningen Svenska Allmogefår, Nordens Ark, Wikipedia, svensktkott.se

## ÄR TRÄINDUSTRIN HÅLLBAR?

Sågen i Härnösand lades ned under 1980-talet, nuvarande Torsviks tomt, där Spiran ligger idag. Om träindustrin läggs upp till bevis, så undrar man kanske om träindustrin har någon framtid i Sverige idag.

Träindustrin är en av Norrlands viktiga ekonomiska komponenter och står för en del av Sveriges export. Träindustrin överträffas emellertid i produktion av pappers-, gruv- och metallindustrin, men har en god ström av tillverkning som ger jobb och inkomster, samt stöd för samhället, särskilt lokalt där timmer produceras. Det ger även jobb inom det, idag moderna och högt automatiserade skogsbruket.

### Dagens träindustri



Träindustrin är förvisso en historisk ekonomisk komponent, men med dagens toppmoderna investeringar, kan stora mängder trä sågas och produceras till låga priser. Idag utgör träindustri mest en företagsekonomisk produkt med företag och analyser inom avverkning, sågning, hyvling och leverans. Till dessa företag, och kanske mest berömd hör företagsgruppen SCA.

### Sågverk



Norrlands och Sveriges största sågverk ligger idag i Tunadal och Bollstabruk. Kapaciteten ligger på omkring 550 000 kubikmeter trä årligen. Det finns ett flertal mindre sågverk spridda i särskilt Norrland, där SCA är en stor aktör. Nästan alla Norrlands län har sågverk, bland annat i Piteå, Rundvik i Nordmalings kommun, samt Gällö i Jämtland. Alla dessa sågverk är mindre än vagnarna i Bollstabruk och Tunadal.

Om nu centrum av träproduktionen pågår i Västernorrland, kan man titta på övriga Norrland för att jämföra. I

# Öbackabrus

Västerbotten drivs på liknande sätt storskalig avverkning och sågning, och totalt sätt producerar man för 8 miljarder årligen. Sågverken i Västerbotten är mer decentraliserade än i Västernorrland och ligger utlokaliserade i byar.

## Träindustrin i Gävleborg

I Gävleborg är istället sågverken och träindustrin centraliserade kring Gävle, men ett stort sågverk finns i Norrsundet i norra Gästrikland.

Med hjälp av moderna redskap så bedrivs idag ett storskaligt skogsbruk i Gävleborg som kan beskrivas som "ekologiskt", som blivit mer omfattande.

## "Uttaxering" av skogsmark

I Västernorrland finns kanske i framtiden hot om "uttaxering" av skogsmark, vilket miljörelsen noterar. Gävleborg och Västerbotten har en mer försäkrad allmänproduktion med en mix av metall-, gruv och pappersindustri, jämte träsågningen. Västerbotten och Gävleborg har kanske därför en mer gynnsam landstingsekonomi med lägre budgetunderskott. Västernorrland har högre arbetslöshet och frånvaro av gruv- och metallindustri medverkar till att diskontot blir så lågt att endast skogsbruket, med sina sågmaskiner, blir premierat.

## Bränder och olyckor

Bland de historier som förekommer om träindustri finns den om att Bollstasågen gjorde produktionsre-

kord 2015 om 560 000 kubikmeter sågat timmer. Olika bränder har slagit till bland sågverken bland annat ofarliga bränder i Bollstasågen utan personfara och att sågen i Norsjö (Västerbotten) lär ha brunnit. En kran på en båt vek sig 2016 i Bollstatabruk, men ingen person kom till skada. Byggnadsindustrin har även överkommit problemen att kunna bygga flervåningshus i träkonstruktioner.

## Export



Svensk export i trä är betydande och har ökat under 2000-talet, men vi har konkurrens från Finland, Estland och i Nordamerika med Kanada. Mycket tyder på att träindustrin i Sverige och Norrland tangerar "die Grüne Punkt" (den gröna punkten, kretsloppet) och är hållbar! Som vi förstår är träindustrin närvarande i Västernorrland, men i modern tid så är träindustrin representerad i stor skala även i Västerbotten och Gävleborg. Man hoppas att det finns stor "träglädje" i dessa län!

TEXT: Jonas Nordberg



# UTVANDRINGEN TILL AMERIKA

TEXT: Stina Palm

KÄLLA: Informationstavla på Erskjansaklitten, Wikipedia, enkopings-musikkлубb.com, historia.se, diva-portal.org, gavledraget.com, Smålandsposten, franchisetorget.se, Svenska Dagbladet, Wikipedia, SVT.

**Sverige har haft två stora utvandringståg. 1846-1850 åkte över en miljon svenskar till Nordamerika.**



## Erskjansarna

Predikanten Erik Jansson startade samfundet Erskjansarna (eller Erikjansarna/Jansoniterna beroende på var man kommer från) 1844. Han hade andra uppfattningar än kyrkan och fick en hel del anhängare. Kyrkan tyckte att han spred irrläror. Jansson brände även religiösa skrifter.

Efter att ha blivit jagad av kyrkan tog han med sig sina anhängare - hälsingar, gästrikar och upplänningar - till Illinois (IL) i Amerika. Där startade de kolonin Bishop Hill (döpt efter Janssons födelsesocken Biskopskulla i Enköpingstrakten).

Men det hade blivit svårt att försörja sig som bonde i Sverige, bland annat på grund av missväxt. Så en del människor följde senare efter. 1846-1847 var det ungefär 700 personer som åkte. Men

resan var svår och en del dog och begravdes i havet.

Erik Jansson mördades 1850 av en avhoppare. Men även efter hans död växte kolonin. I mitten av 1850-talet hade den ungefär 800 invånare.

## Småland

I Småland, som också drabbats av missväxt, hörde man om Erskjansarna och möjligheterna på andra sidan Atlanten.

57 000 - alltså många tusen fler än erskjansarna - smålänningar framför allt från södra delarna lämnade allt och åkte i slutet av 1850-talet och framför allt från slutet av 1860-talet. Men de åkte till delstaten Minnesota (MN).

Den utvandringen är mer känd, framför allt genom utvandrareposet av Vilhelm Mobergs som senare blev både filmer och musikal.

## Allmän värnplikt i krigstider

I början av 1900-talet emigrerade en hel del svenskar för att slippa undan den allmänna värnplikten. Den innebar att man skulle ut i krig. De åkte bland annat till Duluth i Minnesota.

Emigration skedde även till New York (staden New York City, i delstaten New York - NY), bland annat med ett skepp med samma namn.

## Svenskättlingar i USA idag

Till följd av utvandringen finns en hel del svenskättlingar (släktingar till svenskar som emigrerade) i USA. En del av dem pratar till och med ganska felfri småländska.

Koloniområdet Bishop Hill finns också kvar, där bor idag 125 personer. En hel del svenskättlingar finns i området.

## Årets pusselbit 2017

Livspusslet är svårt för oss alla och extra svårt blir det för den som har ett funktionshinder, t.ex. Aspergers syndrom.

Men det finns personer som hjälper till att göra livspusslet lättare!

Autism & Aspergerföreningen i Härnösand har sedan några år uppmärksammat några av dessa personer genom att dela ut "Årets Pusselbit".

Sådana personer finns på flera av grupp- och serviceboendena i Härnösands kommun.

En av dessa fantastiska personer är Helen Bergman på serviceboendet på Pumpbacksgatan 3A, och föreningen beslutade att 2017 års pusselbit ska ges till henne,

"För att du med kunskap, trygghet och värme hjälper till att forma ett tryggt boende för personer med Aspergers syndrom"

Eller som en av våra medlemmar uttryckte det: "Helen! Du är en varm person.

Bra på att ge goda råd. Du är duktig på Aspergers syndrom." "Checksamtal" är bra för oss med Aspergers syndrom. Du är snäll!"

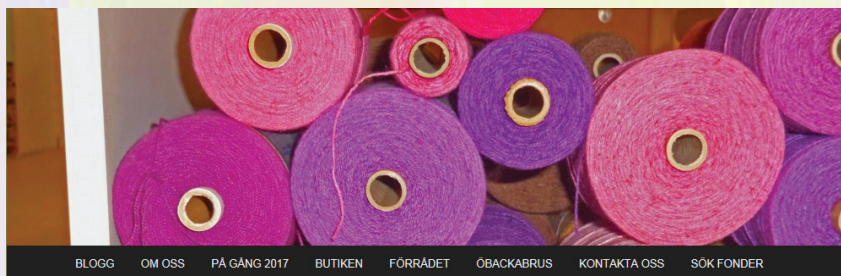
Ett "checksamtal" är ett samtal som en brukare har med sin personal, där man tar upp olika samtalspunkter. En punkt kan vara "hur brukaren har det på jobbet", och en annan punkt kan vara "hur går det med tvätten?"

Jag har checksamtal med Helen Bergman en gång i veckan!

TEXT OCH FOTO: Kicki Östensson och Hanna Löfgren



# PAPPER OCH STYGN



**På [www.franzengruppen.se](http://www.franzengruppen.se)  
under menyvalet  
**BLOGG**  
finns det en del skrivet  
som inte är med i tidningen.  
Där kan ni också gå in och läsa.**

## Kulturrycket i Härnösand prisade

Kulturrycket i Härnösand får Mittnordenkommitténs barn- och ungdomspris. Kulturrycket ägs och drivs av idrottsföreningen Rycket och ABF Västernorrland.

I Kulturrycket deltar ungdomar med olika funktionsvariationer. De håller på med såväl musik och dans som konst och teaterprojekt.

Priset på 30 000 kronor delades ut i samband med de Mittnordiska kulturdagarna i Trondheim 16-18 augusti. 2017 var temat historisk teater och berättande sammankopplat med historia och kulturarv.

KÄLLA: [www.harnosand.se](http://www.harnosand.se)



Härnösands  
kommun