

Stinas

artiklar 30

INNEHÅLL

3-12 Egypten

13-15 Kairo

16-17 Giza

18 Hurghada

19-21 Nilen

22-23 Farao

24 Snäckfeber

25-29 TV-kanaler

30 Arbetstidens utveckling

31 PRAO

32 Skillnad mellan Coca-Cola och Pepsi

33 Schengenavtalet

34-35 Dubbdäck eller dubbfria vinterdäck?

Egypten



Egypten ingår även i tidigare artiklar, bl. a. om arabvärlden och pyramider.

Egypten är en republik i östra Nordafrika, vid Medelhavet och Röda havet. Sinaihalvön bildar en landväg in i Sydvästasien och Egypten har därför landområden på 2 kontinenter och är en stormakt i Afrika, Medelhavsområdet, Mellanöstern och den muslimska världen.

Egypten gränsar till Medelhavet i norr, Gazaremsan och Israel i nordost, Röda havet i öst, Sudan i söder och Libyen i väster.

Egypten är Arabvärldens folkrikaste land och ett av de folkrikaste länderna i Afrika och Mellanöstern. Den stora majoriteten bor nära Nilen på ett cirka 40 000 km² stort område där den enda odlingsmarken finns. Stora delar av Saharaöknen är glest befolkad. Cirka hälften av Egyptens invånare bor i städer, de flesta spridda över Kairo, Alexandria och andra tätbefolkade större städer i Nildeltat.

Egyptens ekonomi är en av de mest diversifierade i Mellanöstern, med sektorer inom t. ex. turism, jordbruk, industri och service på nästan lika produktionsnivåer.

Historia

Vid floden Nilen utvecklades en av världshistoriens första civilisationer. Ett enat kungadöme, inkorporerande både nildeltat och nildalen, uppstod mot slutet av 3000-talet f.Kr och en rad dynastier styrde sedan Egypten under följande tre årtusenden.

De tidsperioder då landet var enat och självständigt kallas för tidigdynastisk/arkaisk tid (cirka 3100–2707 f.Kr.), Gamla riket (2707–2170 f. Kr.), Mellersta riket (2046–1793 f. Kr.), Nya riket (1550–1070 f.Kr.) samt Saitisk tid (cirka 664–525 f.Kr.). Den Saitiska dynastin avsattes av Persien (Iran) 525 f.Kr. och Egypten styrdes, med undantag av några årtionden av självständighet, därifrån fram till 332 f.Kr. då grekerna (Ptolemaiska dynastin) övertog herraväldet, senare följda av Rom från 30 f.Kr. (se även Bysantinska riket). Egypten var ett av de första länderna kristendomen spreds till. Den kristna befolkningen, som kallas kopter, är numera en etnisk minoritet i landet.

På 600-talet införde araberna islam och det arabiska språket, och styrde under sexhundra år. En lokal militär grupp, mamlukerna, tog kontrollen vid 1250 och hade ett fortsatt starkt inflytande även efter Osmanska rikets erövring av Egypten 1517.

Under 1800-talet gjorde sig Egypten självständigt från osmanska riket. Efter färdigställandet av Suezkanalen 1869 blev landet viktigt för förbindelsen mellan Europa och Asien, men var också djupt skuldsatt. Storbritannien ockuperade Egypten för att skydda sina investeringar i kanalen, men formellt var landet självständigt till 1914, då Egypten blev ett brittiskt protektorat. Den 28 februari 1922 blev Egypten självständigt och 1936 drog Storbritannien tillbaka en del av sina trupper. Det var dock först efter andra världskriget som det tidigare starka brittiska inflytandet kraftigt minskade. 1953 blev Egypten republik.

Egypten inledde mot slutet av 1950-talet förstatligandet av jordbruk och industri under ledning av landets president Gamal Abdel Nasser, tillhörande det panarabiska partiet Arabiska socialistiska unionen. Detta understöddes kraftigt av Sovjetunionen genom teknisk och ekonomisk hjälp. 1958-1961 var Egypten och Syrien landet Förenade arabrepubliken, men Syrien lämnade sedan denna union. 1967 nådde Nasser nära absolut makt över landet genom att bli såväl premiärminister som partichef, förutom den tidigare posten som president. Nasser avled 1970 och 1972 utvisades all sovjetisk militär personal från Egypten, och de sovjetiska baserna ställdes under egyptisk kontroll.

Efter oktoberkriget 1973 mot Israel kom landet efterhand att dra sig alltmer mot USA. Anwar Sadat såg till att Egypten blev det första arabland som undertecknade ett fredsavtal med Israel. Detta ledde till kritik från andra arabländer och Sadat mördades 1981. Han efterträddes av vicepresidenten Hosni Mubarak.

Landets tidigare president Hosni Mubarak lämnade den 11 februari 2011 över makten till militären efter omfattande folkliga protester och demonstrationer under den arabiska våren. Protesterna krävde hundratals civila liv och tusentals personer skadades. Som en effekt av protesterna hölls det första demokratiska presidentvalet i maj och juni 2012. Muslimska brödraskapets kandidat Muhammad Mursi blev valets segrare och militärens man, symbolen för den gamla regimen, Ahmed Shafiq fick se sig besegrad. Motståndare till Mursi var rädda att strikta islamiska lagar skulle införas men det Muslimska brödraskapet stödde Mursi och han satt därför kvar vid makten. I november 2012 proklamerade Mursi att han ämnade att göra sina lagar omöjliga att utmana genom en ny temporär förändring av Egyptens dåvarande konstitution. Massiva våldsamma protester utbröt efter tillkännagivandet men Mursi vägrade att stoppa sitt förslag.

Geografi

Landets södra delar benämns som Övre Egypten och dessa norra delar benämns som Nedre Egypten, namnen baserade på den riktning som vattnet strömmar i Nilen.

Större städer i landet inkluderar Kairo, som tillsammans med angränsande Giza är ett av världens största storstadsområden, Alexandria, en av världens äldsta städer, Assuan, Asyut, al-Mahalla al-Kubra, Luxor, Port Said, Shubra al-Khayma, Suez, Zagazig och al-Minya.

Saharaöknen nordöstra del heter Libyska öknen och på andra sidan bergskedjan där den slutar finns Egyptens Västra öknen som kallades "röda landet" i forntida Egypten och skyddade landet från hot från väst.

Den Västra öknen stora befolkade oaser är Bahariya, Dakhla, Farafra, Fayyum, Kharga och Siwa. De omges alla av mindre byar. På Sinaihalvön och i öknen väster om Röda havets kust finns också mindre oaser.

Huvuddelen (mer än 90 %) av Egyptens yta är en steril ökenplatå. Landets livsnerv är den bördiga Nildalen, jordens största flodoas, som sträcker sig från Sudan i söder cirka 1 500 km norrut till Medelhavet. Nilen har skurit ned en trång dal (cirka 5–15 km bred), som närmast havet vidgar sig till ett stort delta. Landet kring flodens övre lopp i söder kallas sedan gammalt Övre Egypten och delat landet Nedre Egypten. Söder om Kairo breder öknar ut sig på båda si-

dor om Nilen. Libyska öknen i väster genomdras av djupa sänkor (bl.a. Qattarasänkan, 134 m u.h.) med oaser och avloppslösa saltsjöar. Arabiska öknen öster om Nilen är en klippöken med uttorkade floddalar (wadis) och höga randberg längs kusten mot Röda havet. Högst när massiven på Sinaihalvön (drygt 2 600 m ö.h.). Större delen av landet har extremt torrt ökenklimat med heta, torra somrar och milda vintrar. Kustlandet i norr har medelhavsklimat.

Lägsta punkt: Qattara-depressionen, 133 meter under havet

Klimat

Det förekommer regelbundna torrperioder. Sandstormar är vanliga, speciellt under våren med en het sandstorm som kallas khamsin.

Naturskydd

Egypten har många miljöproblem. Jordbruksmark försvinner dels på grund av sand som blåser in från Sahara, dels på grund av att städerna breder ut sig. Nedanför Assuandammen ökar jordens salthalt markant. Den enda permanenta färskvattenkällan är Nilen, så i övriga landet är tillgången på vatten mycket begränsad. Oljeföroreningar och andra vattenföroreningar hotar korallreven, stränderna och det marina djurlivet. Egypten har skrivit på, men inte ratificerat Kyotoprotokollet om klimatförändringar.

Jordbävningar är ovanliga men förekommer, i modern tid är jordbävningen i Kairo 1992 den mest uppmärksammade, landet drabbas också av översvämningar och jordskred.

Styre och politik

Konstitution och styre

Se även: Lista över Egyptens premiärministrar och Lista över Egyptens statsöverhuvuden

Egypten är sedan 1953 en republik. Konstitutionen, som antogs efter en folkomröstning 2014, är mer **sekulariserad** än den tidigare, men är fortfarande knuten till sharialagstiftning genom paragraf 2 där det framkommer att ”principerna för sharialagstiftningen är den huvudsakliga källan till lagen”.

Egyptens president är statschef och överbefälhavare. Denne utser premiärminister, vicepresident och regering. Presidenten lägger också lagförslag och förslag till statsbudget och har rätt att utlysa undantagstillstånd. Presidenten väljs, efter en grundlagsändring 2019, för 6 år.

Egyptiska parlamentet består av 596 ledamöter. Av dessa väljs 448 ledamöter i direkt val och 120 ledamöter väljs genom ett system med partilistor. 28 av ledamöterna utses av presidenten. Egyptiska representanthuset upplöstes 2014. Parlamentet har begränsad makt, men har möjlighet att avsätta presidenten.

Administrativ indelning

Historiskt delades Egypten i sepat/nome, idag i 27 guvernement (muhafazat).

Försvar

Egypten har ett samarbete med Nato genom Mediterranean Dialogue, MD, sedan 1995. Detta är ett forum för att skapa goda relationer i regionen och skapa en stabil säkerhetssituation. Förutom Natomedlemmarna deltar även Israel, Mauretanien, Marocko, Tunisien samt Jordanien och Algeriet i samtalen. Egypten har även den amerikanska statusen Major non-Nato ally, vilket bl. a. ger Egypten möjlighet att köpa amerikanskt försvarsmateriel samt samarbeta med USA i säkerhetsrelaterade frågor.

Ekonomi och infrastruktur

Egypten är ett kontrastrikt utvecklingsland, både ett överbefolkat jordbruksland och en modern industristat. Näringslivet socialiserades efter 1952, och har sedan 1970-talet öppnats mot en friare marknadsekonomi. Men produktiviteten är låg och arbetslösheten skapar oerhörda sociala problem. Nilens årliga översvämningar och bördiga flodslam var sedan forntiden en förutsättning för jordbruket. Det sysselsätter nästan halva befolkningen, trots att bara några procent av landets yta är odlingsbar. De flesta jordbrukarna är fattiga småbrukare (fellah). Den viktigaste produkten är långfibrig bomull, en stor exportvara. Andra grödor

är vete, majs, ris och sockerrör. Genom konstbevattning har man öppnat nyodlingar i deltat och oaserna. Men jorden kan inte föda befolkningen och stora mängder livsmedel måste importeras. Flodvattnet har sedan äldsta tid reglerats med dammar och bevattningskanaler. I början av 1900-talet uppfördes Assuandammen vid Nilens första vattenfall (katarakt) i södra Egypten. En andra damm (Höga dammen) invigdes 1960 och skapade världens största vattenreservoar, Nassersjön (cirka 5 000 km²). Det var ett viktigt steg i landets modernisering, men samtidigt ett gigantiskt ingrepp i naturen. Till de negativa följderna hör att jorden försaltas, det näringsrika slammet blir kvar i dammen (till men för jordbruket och fisket) och att det stillastående vattnet bildar grogrund för sjukdomar som bilharzia. Egyptens industri, till stor del statlig, producerade tidigare mest textilier och livsmedel. Den har breddats med tung produktion (stålverk, verkstads-, olje- och kemisk industri) bl.a. i Helwan nära Kairo, i deltat och kanalzonen. Nilen är sedan gammalt den stora trafikpulsådern, men sjöfarten på floden minskar. Den strategiskt viktiga Suezkanalen, invigd 1869 och nationaliserad 1956, har gett goda inkomster. Efter stängningen 1967–75 (under kriget mot Israel) återfick den dock inte sin forna betydelse. Turismen, som blivit en ekonomisk hörnsten, hotades på 1990-talet av muslimska fundamentalisters terroraktioner.

Under 1990-talet utvecklades Egyptens makroekonomi på ett positivt sätt under ledning av IMF. Inflationen dämpades, budgetunderskottet minskade och mer investeringar i landet av utländskt kapital gjordes. De senaste 4 åren har de positiva effekterna minskat och investeringar i stora infrastruktur-projekt har ökat budgetunderskottet igen. En dålig växelkurs sedan 1998 har inneburit ett ökat tryck på det egyptiska pundet. Efter den 11 september 2001 minskade inkomsterna från både turismen och tullinkomsterna från Suezkanalen, men turismen har återhämtat sig och omsatte 2010 cirka \$11 miljarder. Valutan devalverades flera gånger under 2002. Man hoppas kunna utveckla tillgångarna på naturgas i syfte att exportera. Landets valuta är egyptiska pund. De främsta inkomstkällorna för den egyptiska ekonomin är turism, Suezkanalen, pengar hemskickade av egyptier som arbetar utomlands samt export av olja och gas.

Näringsliv

Energi och råvaror

2005 framställdes nästan 75 % av elektriciteten från naturgas, 14 % från olja och resterande 12 % av vattenkraft.

Naturtillgångar: petroleum, naturgas, järnmalm, fosfat, mangan, kalksten, gips, talk, asbest, bly, zink

Turism

Detta avsnitt är en sammanfattning av Turism i Egypten.

Turistnäringen och Röda havets riviera sysselsätter cirka 12 % av Egyptens arbetskraft. De största turistorterna utöver Kairo är Sharm el-Sheikh (Sinaihalvön), Hurghada (Röda havet), Luxor och Aswan (Nildalen).

Arbetsmarknad

Ungdomsarbetslöshet: 34,3% (2013)

Hos män: 28,7% (2013)

Hos kvinnor: 52,2% (2013)

Infrastruktur

Utbildning och forskning

Landet har satsat stora resurser på skolor och högre utbildning, men systemet sviktar under trycket av befolkningsexplosionen.

De skolpliktiga barnen går i 6-årig grundskola. 70 % av dessa barn fortsätter till högre nivåer. Skolgången är gratis och det finns 13 universitet i Egypten. Däribland Al Azharuniversitetet, världens näst äldsta universitet. I en studie av UN Women rapporterades 80% av män i Egypten att de blivit slagna av sina lärare.

Läs- och skrivkunnigheten hos personer 15 år och äldre 2015: 73,8%, varav 82,2% hos män och 64,4% hos kvinnor.

Befolkning

Cirka 95% av invånarna lever i den smala Nildalen och i floddeltat (ett av jordens tätast befolkade områden, cirka 1 000 inv./km²). Den ytterst snabba folkökningen (en fördubbling på en dryg generation) har skapat allvarliga ekonomiska och sociala problem. I växande antal drar landsbygdsborna till storstäderna som växer ohämmat.

Befolkningsförändring 2,17% (2021)

Födelseetal 26,44 födslar/1 000 invånare (2021)

Dödstal 4,36 dödsfall/1 000 invånare (2021)

Förväntad levnadslängd 74,01 år (2021)

män 72,54 (2021)

kvinnor 75,57 år (2021)

Summerad fruktsamhet 3,23 barn/kvinna (2021)

Spädbarnsdödlighet 18,25 dödsfall/1 000 levande födslar

Migrationsnetto -0,34 migranter/1 000 invånare (2021)

Åldersfördelning 0–14 år 33,62% (2020)

15–64 år 61,94% (2020)

Språk och minoriteter

Befolkningen är en blandning av hamitiska och semitiska folk. Trots invandring från Mellanöstern och Medelhavsregionen, har befolkningen, särskilt i södra Egypten bevarat starka fysiska likheter med de gamla egyptierna.

Större delen av befolkningen är araber. De dominerar i norra Egypten, som i alla tider haft kontakt med Medelhavs världen och Mellanöstern; i söder har invånarna tydligare drag av de forntida egyptierna. Här lever också nubier (ett sudanfolk) och i oaserna finns berberfolk.

Minoriteter som spelat en viktig roll under antiken och medeltiden är greker och judar.

Migration

Flyktingar: 2017 fanns i Egypten 70 027 flyktingar från Gazaremsan och Västbanken, 6 835 flyktingar från Somalia (siffror från 2016), 15 053 flyktingar från Sudan samt 122 228 flyktingar från Syrien. 2016 uppskattades antalet statslösa i landet till 19 stycken.

Internflyktingar: 2016 fanns i Egypten 78 000 st.

Många egyptier har blivit gästarbetare i andra arabländer.

Språk

Officiellt språk är arabiska. Nästan alla talar dialekter av det egyptisk-arabiska talspråket. Kairodialekten är en slags nationell

talspråksstandard och är även den talspråksvariant som är mest känd i den arabisktalande världen.

I vissa oasbyar i de västra ökenområdena talas berberspråk.

Enligt The World Factbook förstår utbildade egyptier i allmänhet engelska eller franska.

Före arabernas ankomst på 600-talet talade egyptierna koptiska som byggde på fornegyptiska (det blev senare enbart kyrkospråk). Efter arabernas erövring av Egypten på 600-talet blev arabiskan efter hand huvudspråk.

Religion

Religiös tillhörighet: muslimer (mestadels sunni) utgör cirka 90%, medan kristna beräknas uppgå till cirka 10% (2015).

Kopterna kristnades på 100-talet e. Kr. och deras kyrka kom att inta en mycket självständig ställning. Alexandria var en tid kristenhetens centrum. I vår tid utgör kopterna cirka 7% (av landets 10% kristna) och bor företrädesvis i Övre Egypten i söder.

Islam vann insteg efter arabernas intåg på 600-talet. I dag bekänner sig cirka 90% av invånarna till islam (flertalet är sunnimuslimer).

Kristna kopter, Egyptens största religiösa minoritet, behöver särskilda tillstånd för att få bygga kyrkor eller att genomföra reparationer. I praktiken kan tillstånden dröja tiotals år eller aldrig beviljas. Motsvarande finns inte för moskéer.

Hälsa

2014 var andelen av den vuxna befolkningen som var smittade av hiv och aids 0,02%, totalt, 11 500 personer. Samma år beräknades antalet avlidna i aids till 300.

Andel vuxna som lider av fetma: 27,7% (2014)

Andel underviktiga barn under 5 års ålder: 7% (2014)

Mödradödlighet: 33 dödsfall per 100 000 födselar (2015)

Spädbarnsdödlighet: 19,7 dödsfall per 1 000 levande födselar (2016)

Bosättning

Den genomsnittliga befolkningstätheten är cirka 80 invånare per km². Eftersom det mesta av landet består av obeboeliga ökenområden är befolkningstätheten på många platser över 1 550 per km². Nildalen och Nildeltat hör till världens mest tätbefolkade områden. Cirka 66% av befolkningen är inklämd i deltat (inklusive Kairo), där befolkningstätheten är mycket hög.

Ökenområdena och Sinaihalvön, som tillsammans utgör 96% av Egyptens totala areal, har som jämförelse endast 1% av befolkningen. Fellaherna, de fattiga bönder som traditionellt har utgjort en majoritet av folket, lever främst i små lerhus som är grupperade tillsammans i koncentrerade byar. Med hopp om ett bättre liv emigrerade många av Fellaherna till grannländerna, främst Libyen och tog andra arbeten.

Den urbana befolkningen ökar snabbt och cirka 43% av egyptierna levde i städer 2015. I synnerhet drar städerna i deltat till sig invandrare från den fattiga, överbefolkade landsbygden i övre Egypten. Huvudstaden Kairo, med cirka 7,1 miljoner invånare i själva staden (2010) och uppskattningsvis ytterligare 10 miljoner i storstadsområdet (vilket inkluderar Giza, med cirka 2,9 miljoner invånare 2006, och Shubra al-Khayma, med cirka 1 miljon invånare), är en av världens största städer och Afrikas folkrikaste storstadsområde. En annan storstad är Alexandria med cirka 4,4 miljoner invånare (2010). På senare år har ett antal nya städer i etablerats öknen i ett försök att lindra de stora städerna i nedre Nildalen, särskilt Kairo och Alexandria. Dessa städer planeras rymma totalt 6,4 miljoner invånare.

Sociala förhållanden

Jämställdhet mellan könen i Egypten är i stort sett på samma nivå som övriga länder i närområdet t. ex. Tunisien, Marocko, Algeriet, Libanon och Jordanien. Däremot skiljer det sig markant mellan den konservativa landsbygden i söder med storstäder som Kairo, Alexandria och Port Said i landets norra delar. Det finns inga hinder för kvinnor att utbilda sig, jobba, röra sig fritt i samhället eller köra bil. Kvinnor diskrimineras dock ändå i Egypten på olika sätt såsom andra länder i regionen. Kvinnor har till skillnad från männen, begränsade möjligheter att begära

skilsmässa. Misshandel i hemmet är en av få lagliga grunder för en kvinna att få skilja sig, men den kräver ofta att hon har vittnen som kan styrka hennes uppgifter. En sociolog ifrån American University i Kairo hävdade att problemet är djupt rotat i det egyptiska samhället i en mix av islamisk konservatism som ökat sedan slutet av 60-talet och gamla patriarkala attityder.

Hälften av makar svarade i en studie publicerad av UN Women 2017 att de använt våld mot sina hustrur.

Våld mot kvinnor i relationer har bred acceptans.

Övriga befolkningsdata

Den 21 november 2006 uppgick den faktiskt befintliga befolkningen i Egypten (de facto) till 72 798 031 invånare, varav 37 219 056 män och 35 578 975 kvinnor.

Invånartalet i Egypten uppskattades i juli 2018 till 99 413 317 invånare.

Massmedia

Press och förlag

Egypten har 17 dagstidningar med en samlad upplaga på cirka 3,3 miljoner. Pressen är väl utbyggd och Kairo är ett centrum för utgivning av tidningar, tidskrifter och böcker i Mellanöstern. Organiseringen av pressen och styrningen av tidningarna är reglerad i lag, men systemet liberaliserades något genom en presslag från 1980. Den egyptiska pressen domineras av 4 stora förlagshus som

konkurrerar med varandra. Den mest kända tidningen är den halvofficiella Al-Ahram, som grundades 1875 och har en upplaga på cirka 900 000. Förutom den dagliga versionen på arabiska ges 2 veckoversioner ut på andra språk, franska (Al-Ahram Hebdo) och engelska (Al-Ahram Weekly). De största tidningarna ges ut på arabiska, men det finns också dagstidningar på bl. a. franska, grekiska, armeniska och engelska.

Radio och tv

Det statliga radio- och tv-bolaget, Egyptian Radio and TV Union (ERTU), har en omfattande verksamhet med regionala och rikstäckande radiokanaler samt sändningar på flera språk. Tv sänds i 2 rikstäckande kanaler, förutom regionala sändningar. 1998 startade också sändningar från Nilesat, den första satelliten som ägs av en enskild arabisk stat; sändningarna når hela den arabiska världen och delar av Europa och Afrika.

Kultur

Konstarter

Efter att Egypten arabiserades på 600-talet blev Kairo ett islamiskt kulturcentrum med betydande litteratur och konst. Efter en nedgång under turktiden skedde en kulturell renässans från 1800-talets slut och i vår tid har egyptisk litteratur gjort sig känd långt utanför arabvärlden.

Litteratur

Från det forntida Egypten finns en omfattande och mångskiftande litteratur bevarad: religiös litteratur, vishetslitteratur, hymner, berättelser, sagor, myter, biografier, brev och kärlekslyrik. Den äldsta litteraturen härstammar från Gamla riket (cirka 3000–2155 f.Kr.) och är skriven på egyptiska. Från 300-talet e.Kr. gick egyptierna över till koptiska som skriftspråk. Koptiskan är det sista stadiet i det egyptiska språkets utveckling och är det kristna Egyptens språk. De flesta texter på koptiska är alltså religiösa; bland de tidigaste verken på koptiska märks bibelöversättningar, psalmer och liturgier.

Sedan araberna år 641 erövrade Egypten kom arabiska att användas mer och mer och trängde allt eftersom undan koptiskan som landets språk. Under det arabisk-islamiska riket blev Egyptens kultur arabiserad och islamiserad och inte minst den säregna arabiska poesiformen togs upp av lokala poeter.

Sagosamlingen ”Tusen och en natt” fick sin slutliga form i egyptisk miljö mellan 1100- och 1300-talen.

Romansen om sultanen Baibars från mamluktiden är också en känd och omtyckt folkdikning.

Den arabiska litteraturen upplevde en verklig renässans mot slutet av 1800-talet och egyptiska författare har varit ledande i utvecklingen av den moderna arabiska litteraturen. Som den första riktiga arabiska romanen räknas ofta *Zaynab* (1913) av egyptiern Muhammad Husayn Haykal. Den största egyptiska författaren under 1900-talet var Naguib Mahfouz (1911–2006) som 1988 blev den första arabiskspråkiga författaren som tilldelades Nobelpriset i litteratur.

Arkitektur

Monument i Egypten som Gizaplatån och sfinxen byggdes av dess forntida civilisation. Dess antika ruiner, som de i Memfis, Thebe, Karnak och Konungarnas dal utanför Luxor, är betydande centrum för arkeologiska studier.

Idrott

Detta avsnitt är en sammanfattning av Fotboll i Egypten.

Kairo



(arabiska; Al-Qāhira)

Egyptens huvudstad. Ligger vid Nilen, cirka 15 mil in i landet från den egyptiska Medelhavskusten, ungefär där det väldiga Nildeltat övergår i den smalare Nildalen. Kairo är även ett av Egyptens guvernement och uppskattades ha cirka 9,5 miljoner invånare 2016. Kairos storstadsområde är det 3:e folkrikaste i Afrika, efter Lagos i nuvarande Nigeria och Kinshasa i Kongo-Kinshasa (Zaire) och inkluderar bl. a. Giza (se separat artikel). En studie från Världsbanken anger folkmängden för Kairo med förorter till lite mer än 16 miljoner invånare vid folkräkningen 2006. Staden är mycket tätbefolkad.

Den är delvis vacker med omväxlande kvarter och många sevärdheter. Den är dock mycket förorenad. I Kairo finns en stor del av Egyptens industrier. Där finns även internationella och nationella universitet, varav de mest framstående är Kairos universitet och Al Azharuniversitetet.

Staden har över 500 moskéer och brukar ibland kallas för "minareternas stad".

1979 blev Historiska Kairo (kallades då för Islamiska Kairo) uppsatt på Unescos världsarvslista.

Kairo är en av världens torraste storstäder med en nederbörd på endast 20 millimeter per år. Staden har heta somrar och milda vintrar.

Historia

Kairo fanns inte under den faraoniska tiden trots närheten till pyramiderna. De tidigaste arkeologiska lämningarna kommer från den romerska perioden och består av resterna av en befästning från första århundradet e.kr., som kunde kontrollera skeppsfarten på Nilen. Romarna kallade staden för Egyptens Babylon.

Romarna hade makten ända fram till år 640 när muslimer anförda av general Amr ibn al-As erövrade staden. Deras härläger placerades norr om den romerska befästningen och där växte snabbt upp en ny stad, Fustat, med en moské uppkallad efter generalen. Befolkningen ökade snabbt genom invandring av araber.

Napoleon I och hans franska trupper landsteg vid Alexandria 1798. Den franska styrkorna med sina musköter hade inga problem att besegra mamlukernas trupper, beväpnade med svärd. När kairoborna försökte göra uppror mot fransmännen utsatte fransmännen staden för artilleribeskjutning.

Fransmännen lämnade Egypten 1801 och en albansk legosoldat, Mohammed Ali, lyckades ta makten, formellt som vasall till Osmanska riket. Ali trodde att mamlukerna var ett hot mot hans grepp över makten och ställde till en massaker på dessa 1811.

Ali inledde en modernisering av Kairo som fortsattes av en av hans sonsöner, Ismail Pascha. Under hans tid byggdes staden ut och 1869 öppnades Suezkanalen. Ismail bjöd in utlänningar att slå sig ned i Kairo; 1872 bodde det 25 000 européer och amerikaner i staden.

Ismails alla projekt gjordes med lånade pengar och 1882 tog britterna makten som säkerhet för sina lån. Den verkliga makten hölls av en brittisk guvernör. På 1920-talet blev Egypten en självständig stat; detta var dock främst en formalitet och britterna behöll ett betydande inflytande. Kung Fuad var impopulär bland egyptierna och hans makt främst symbolisk.

Under andra världskriget blev Egypten en brittisk garnisonsort.

Bland araberna uppkom också en rörelse för att göra Egypten självständigt och kasta ut britterna. Den 26 januari 1952 utbröt upplopp och demonstrationer riktade mot britterna och brittiska banker, restauranger och hotell brändes ned. I juli 1952 gjorde en grupp egyptiska officerare en statskupp. Bland dessa officerare framträdde snart Gamal Abdel Nasser som ledare.

Majoriteteten av européerna och amerikanerna tog det säkra före det osäkra och flyttade från Egypten.

Från landsbygden strömmade människor in mot städerna och Kairo växte över sina bräddar. Under Nassers tid byggdes stora förstäder, kringfartsleder och broar över Nilen.

Sedan 1980-talet har Kairo en tunnelbana, Kairo metro och ytterligare genomfartsleder. Kairos universitet anses vara Afrikas största.

Sevärdheter (i urval) **Egyptiska museet**

Khan el Khalili

Brukar anses som ett av världens mest betydande muséer. Här finns över 100 000 föremål från det antika Egypten. Samlingarna är kronologiskt ordnade, från det Gamla riket fram till Romarriket. Den mest kända delen av samlingarna är det man hittade i pojkfaraon Tutankhamons grav i Konungarnas dal i början av 1920-talet. I muséets mumiekammare finns kropparna av elva kungar och drottningar.

Khan el Khalili är namnet på basarerna i islamiska Kairo och hör också till stadens klassiska turistattraktioner. Basarerna hör till de största i hela Mellanöstern och därmed hela världen. De har medeltida anor, men det var efter den osmanska erövringen på 1500-talet som kvarteren blev en mötesplats för handelsmän från hela världen. Traditionellt är basaren indelad i kvarter efter nationalitet och trosinriktning. Här kan man köpa nästan allt.

Al-Azhar-moskén är en av Kairos många stora moskéer. Den är inte bara en vanlig moské utan även ett klassiskt och fortfarande framstående islamiskt läroscenrum, ibland kallat världens äldsta universitet, grundat år 972.

Al-Azhar ligger nära basarerna i det islamiska Kairo.

Kairos omtalade kamelmarknad låg förut i stadsdelen Imbaba ute vid Kairos gamla flygplats i stadens nordvästra del. Den har flyttats ut till byn Birqesh, 3 mil nordväst om Kairo. Kamelerna kommer oftast från Sudan och förs med lastbil sista biten till marknaden i Kairo.

Klimat

Kairo har ett torrt subtropiskt klimat med varma, soliga dagar och svalare nätter. Vintrarna är varma med 2-3 dygn per månad med kortare regn, ofta blåsiga (december till mars) med cirka 20 grader under dagtid men där temperaturen under nätterna går ned till cirka 10 grader. Somrarna är heta och torra med en högsta dagstemperatur på drygt 35 grader från maj till september, temperaturen går ner till dryga 20 grader under natten.

Temperaturen under sommaren går normalt inte över 35 grader med undantag då det är västliga vindar från öknen då den högsta dagstemperaturen kan uppgå till över 40 grader under någon eller några veckor.

Giza

KÄLLA: Wikipedia, thecollector.com

Giza (arabiska: al-Gīzah) är den tredje största staden i Egypten, med 2 891 275 invånare 2006.

Giza är en av de 3 största städerna i världen som ingår i en större stads storstadsområde, i detta fall Kairo.

Giza är mest känd för att vara av stor arkeologisk betydelse och ligger längs med Nilens västra strand, cirka 1 mil sydväst på motsatta sidan av floden om centrala Kairo.

Mest iögonfallande är Gizaplatån med sina pyramider (se tidigare artikel), sfinxen och flera tempel. Dessa monument ligger i öknen i utkanten av storstadsbebyggelsen.

Historia

Cheops, Chefren och Mykerinos som givit namn åt de tre största pyramiderna är de kända namnen på de 3 faraonerna, men detta är de grekiska namnen. Deras egyptiska och egentliga namn är Khufus, Khaefre och Menkaure. Menkaure var son till Khaefre och sonson till Khufus.

En gång i tiden blomstrade området, eftersom Nilen rann rakt igenom platån och pyramiderna byggdes så att de kunde ses från Memfis, forntida Egyptens huvudstad.

Giza var förr i tiden nollmeridianen som troligen utgick från den största pyramiden.

Själva staden har förändrats över tiden. Bl. a. har infrastrukturen ändrats under olika ockupationer av landet, bl. a. britererna, som under 1800- och tidiga 1900-talet fokuserade på byggandet av vägar, gator och byggnader. Giza har med tiderna blivit ett blomstrande kulturellt centrum.

Detta mycket tack vare monumenten utanför staden, som har lockat många turister genom åren. Gizas infrastruktur har även förbättrats på senare tid, eftersom den egyptiska regeringen anser att det är en viktig turiststad.

Kul fakta

Cheops pyramid: 137 meter hög

Big Ben: 96 meter hög

Frihetsgudinnan: 92 meter hög

Lutande tornet i Pisa: 55 meter högt

Sfinxen



Sfinxen är en skulptur i kolossalformat, som föreställer en farao med lejonkropp i Giza, sydväst om Kairo i Egypten.

Historik

Det är inte möjligt att närmare åldersbestämna sfinxen, men egyptologer menar att den byggdes för 4 500 år sedan, cirka 2700–2600 f. Kr, samtidigt som pyramiderna i Giza. Egyptologerna hävdar att den byggdes av den dåvarande faraoen; Chefren, eftersom statyer av Chefren har tydliga likheter med Sfinxen. Anledningen till Sfinxen och dess placering tros då vara att den vaktat vägen till farao Chefrens pyramid som är den mellersta av de 3 stora pyramiderna i området.

Byggnader från det gamla Egypten är fulla av sfinxer, alltid parvis. Därför uppkommer frågan: Var är den andra? På en egyptisk papyrusrulle kan man läsa att det finns en sfinx på andra sidan Nilen med ansiktet vänt mot den andra. Denna andra sfinx nämns också i skrifter från 1000- till 1200-talet, där den beskrivs vara i mycket dåligt skick. En teori är att befolkningen i området använde materialet i sfinxen till att bygga nya hus efter en jordbävning. Nilen var vid den här tiden också på väg att flytta sitt lopp mot öster och har förmodligen översvämmat och förstört statyn. Sannolikheten att hitta några rester från den andra sfinxen bedöms som mycket små.

Sfinxen hade ursprungligen ett långt flätat skägg gjort av kalksten och utseendemässigt likt sådant som normalt var reserverat för faraonerna. Fragment av skägget finns att se på British Museum i London.

Hurghada

Hurghada (arabiska: al-Ghurdaqah) är en turistort i Egypten, på kusten vid Röda havet, drygt 40 mil sydsydost om Kairo. Staden är huvudort för guvernementet al-Bahr al-Ahmar. Folkmängden är cirka 200 000.

Där finns två stadscentra, El Dahar och Sekalla (eller Sakkala, Siqala), ett par kilometer från varandra, samt en långsträckt rad med hotell längs kusten. I närheten ligger Hurghadas internationella flygplats med flygförbindelse till främst Mellanöstern och Europa.

Fram till början av 1980-talet var Hurghada ett litet fiskesamhälle men har vuxit betydligt under senare år. Staden hade 160 901 invånare den 11 november 2006 och är indelad i tre huvudområden. El Dahar är den gamla delen med busstation, postkontor samt den största basaren; Sekalla är den nyare delen och El Korra Road, som sträcker sig långt söderut med hotellanläggningar, ännu nyare. Hela området sträcker sig 3-4 mil längs kusten.



Nilen



Har tidigare varit med i en artikel om världens längsta floder

Avrinningsområde

Nilen (av grekiska: Neilos, på arabiska: an-nīl) är en cirka 667 mil lång flod i östra Afrika. Dess källa Victoriasjön ligger cirka 1 134 m.ö.h.

Avrinningsområdet är cirka 3 250 000 km², vilket motsvarar cirka 10% av Afrikas yta. Utflödet vid flodens mynning är 2 830 m³ per sekund.

I Khartoum i Sudan flyter Vita och Blå Nilen ihop och floden mynnar sedan ut i Medelhavet norr om Kairo med ett bördigt delta.

Nilen förlorade flera kilometer då Nassersjön uppstod när Assuan-dammen byggdes.

Sträckning och betydelse

Vita Nilen rinner upp i Victoriasjön på gränsen mellan Uganda, Kenya och Tanzania. Den flyter norrut genom Uganda och Sydsudan in i Sudan där den efter cirka 370 mil flyter ihop med Blå Nilen vid huvudstaden Khartoum och bildar Nilens huvudflöde.

Blå Nilen rinner upp i Tanasjön på Abessinska höglandet i Etiopien och är cirka 150 mil lång.

Victoriasjön i Uganda betraktas i allmänhet som Nilens främsta källa. Sjön har dock flera långa tillflöden från andra stora sjöar i Östafrika. Nilens mest avlägsna källflöde är Ruvyironzafloden i Burundi, en av Kageraflodens övre förgreningar. Kagera sträcker sig 69 mil innan den når Victoriasjön.

Nilen lämnar Victoriasjön som Victoria-Nilen. Den rinner ytterligare cirka 50 mil genom Kyogasjön innan den når Albertsjön som den lämnar som Albert-Nilen. Den fortsätter in i Sydsudan där den kallas Bahr al-Jabal. Där Bahr al-Jabal och Bahr al-Ghazal (som är 72 mil lång) möts blir Nilen Bahr al-Abyad eller Vita Nilen, vars namn motiveras av flodens stora mängder vitt sediment. Därifrån flyter floden vidare in i Sudan till Khartoum.

I Khartoum möter Vita Nilen Blå Nilen vars flöde från Tanasjön i Etiopiska höglandet sträcker sig 150 mil. I Etiopien kallas floden Abay. Efter Khartoum kallas floden bara Nilen. Det enda betydande tillflödet efter Khartoum är den 80 mil långa Atbarafloden, vars källa finns i Etiopien norr om Tanasjön. Den flyter samman med Nilen 30 mil norr om Khartoum.

I norra Sudan når Nilen den konstgjorda Nassersjön, som uppkommit genom byggnationen av Assuandammen (Höga Dammen) i Egypten, 22 mil från den sudanesiska gränsen. Vidare nedströms, vid staden Asyut och Asyutdammen, sträcker sig Bahr Jusef-kanalen bort till Fayoum. Därefter flyter Nilen mot norr för att genom Nildeltat utmyrna i Medelhavet. Nilen har genom sitt sediment en stor betydelse för fiskeindustrin i östra Medelhavet.

Från sitt mest avlägsna tillflöde Ruvyonza till sitt utflöde i Medelhavet sträcker sig Nilen 6 695 kilometer. Mätt från Victoriasjön blir Nilen 5 584 kilometer lång. Avrinningsområdet är 2,8-3,4 miljoner km².

Historia

För det forntida Egypten var Nilen, som då kallades iteru och som skrevs med hieroglyferna som är avbildade till höger, en förutsättning för att den egyptiska civilisationen skulle kunna uppstå. Egyptierna observerade vattenståndet på flera platser med en nilometer. Nästan alla Egyptens invånare och alla städer fanns i Nildalen som är världens största oas och Nilen var civilisationens livsnerv. Floden svämmade över varje vår och försåg fälten i Nildalen med näring. På flera ställen utmed floden finns de s. k. katarakterna, sträckor där strömmen är mer intensiv, floden blir mer grund och rymmer många öar och klippor. Katarakterna utgjorde hinder för sjöfarten på Nilen. Den första katarakten, den närmast Medelhavet, ligger vid Assuan norr om Assuandammen. Norr om första katarakten är Nilen segelbar och utgör ett livligt turiststråk med stora kryssningsfartyg och traditionella segelbåtar felucca.

Nilens källa förblev okänd ända till 1800-talet, då John Hanning Speke blev den förste som kunde fastställa att dess källa var Victoriasjön.

Grekerna kallade floden för Aigypnos, vilket **senare** gav landet Egypten dess namn.

Floden var 2 gånger under nedtecknad historia täckt av is: år 829 och år 1010.

Geologisk historia

Dagens Nilen är den femte i en rad av floder som flutit från det Etiopiska höglandet till Medelhavet.

Satellitbilder visar torrlagda flodbäddar i öknen väster om dagens Nilen.

En föregångare till dagens Nilen grävde här en djup flodbädd som söder om dagens Kairo var 1,4 kilometer djup. Under denna period var Medelhavet en torr och het saltbädd och denna flod (Eonile på engelska) skar sig ner i den afrikanska kontinenten till det som idag är Medelhavets botten. Idag är denna flodbädd täckt av senare tiders sediment, bland vilka gas har upptäckts.

Tidigare har också Tanganyikasjön bidragit till Nilens flöde.

Vulkanutbrott i Virungabergen stoppade dock flödet i Rwanda.

Om Tanganyikasjön fortfarande hade haft kontakt med Nilen hade dess gemensamma källor funnits i norra Zambia.

Nilen i modern tid

Nilen utgör än idag en nödvändig livsförutsättning för en stor del av Egyptens befolkning som annars bara hade Saharaöknen att förlita sig till. De flesta egyptierna lever fortfarande i Nildalen, men byggandet av Assuandammen 1970 gjorde att vårfloderna försvann och därmed även näringstillförseln från floden.

Bland städerna längs Nilen kan nämnas: Kartoum, Luxor och de sammanväxta städerna Giza och Kairo.

I huvudflödet har vid Assuan byggts den s. k. Höga Dammen för att reglera Nilens flöde. Bygget innebar att Ramses II:s klipptempel vid Abu Simbel skulle komma att dränkas av den stora Nassersjön, som bildades.

Ett FN-lett internationellt samarbete genomfördes under åren 1964-68 där templet sågades i block, som sammanfogades till det gamla templet men på en ny skyddad plats.

Dammygget vid Assuan har också medfört diverse ekologiska biverkningar.

Flodens näringsämnen når inte fram till odlingsarealen, man måste använda konstgödsel på odlingsmarken.

Flodens näringsämnen gynnade också plankontillväxten utanför flodens mynning, som led i detta har fiskmängden i östra Medelhavet minskat.

Flodsedimentet (material som sjunkit ner genom vattnet och samlats på botten) byggde också upp floddeltat, en uppbyggnad som kompenserade nednötningen och borttransporten av jord och berg i landskapet som orsakas av bl. a. rinnande vatten, vågor, vind och is från havet. Idag måste skyddsvallar och pirar byggas för att skydda stränderna.

Problemen med malaria och snäckfeber (se separat artikel) har ökat efter tillkomsten av strömningshinder för vatten, som helt eller delvis övertvärrar ett vattendrag.

Farao



Farao, "det stora huset", var titeln för forntida egyptiska kungar.

Namnet var från början palatset eller hovet, men från cirka 1350 f.Kr. kom det att beteckna kungen själv (i det fallet farao Akhenaton) och på 800-talet f.Kr. blev det en av den egyptiska kungens titlar.

Idag brukar man kalla alla egyptiska kungar ända från fördynastisk tid (cirka 3200 f.Kr. - 3000 f.Kr.) för "farao".

Faraonerna regerade från cirka 3000 f.Kr. fram till grekisk-romersk tid.

Farao uppfattades som son till Horus och gudarnas företrädare på jorden. Den flera tusen år långa regeringsperioden uppdelas av moderna forskare i "riken" och "mellantider" samt i dynastier efter den antika historikern Manethos förebild.

Farao var en sorts gud över Egypten, som troddes ha blivit utvald av gudarna att härska över folket.

Efter 1300-talet f.Kr. vände det, då trodde man inte längre på detta. De flesta faraonerna levde i Memfis och Thebe. När de dog begravdes de i stora gravar, t. ex. i pyramider eller i berg. Dessa gravar innehöll många värdefulla skatter, så att faraonerna skulle få leva ett liv i lyx även efter döden. Detta ledde också till att gravarna gjordes mycket svåra att bryta sig in i, men alla bröts upp och merparten plundrades redan under antiken.

Såvitt man känner till blev endast 4 kvinnor faraoner: Sobekneferu, Hatshepsut, Neferneferuaten och Twosret. Hatshepsut bar i ikonografin alla de manliga attribut vilka hörde till kungaämbetet, såsom lös-skägg, kilt och krona.

En av de största faraonerna var Ram-ses II, men den mest kände torde vara Tutankhamon.

Efter farao Djoser av den tredje dynastin avbildades de flesta faraoner med nemes, "falskt skägg" och andra utsmyckningar.

Farao finns med i Bibeln i berättelsen om Josef och hans färgglada rock (1 Mos. 37:1-44:9). I en artikel i häfte 14 skrev jag att berättelsen i Bibeln heter Josef och hans blodiga rock. Det hittar jag inget om i Bibeln. I Andrew Lloyd Webbers och Tim Rices musikal Joseph and the Amazing Technicolor Dreamcoat från 1968 gestaltas Farao som Elvis Presley.

Snäckfeber

KÄLLA: folkhalsomyndigheten.se,
Wikipedia

(schistosomiasis, efter orsakande inälvsmask eller bilharzios efter maskens ”upptäckare”).

Ett av mänsklighetens stora gissel och ett typexempel på sjukdomar vars utbredning präglas av människans levnadsmönster. Över hela världen beräknas över 200 miljoner människor vara infekterade.

Theodor Maximilian Bilharz



Född 23 mars 1825 i Sigmaringen i södra Baden-Württemberg i sydvästra Tyskland var en tysk läkare och parasitexpert.

Efter att ha gått i skola i sin hemstad studerade han filosofi och flera andra ämnen i 2 år vid Albert-Ludwigs-Universität i Freiburg im Breisgau., Här träffade han Friedrich Arnold som intresserade honom för medicinsk forskning. Från 1845 studerade han medicin i Tübingen. 1850 reste han till Egypten tillsammans med Wilhelm Griesinger som av Abbas I utnämns till chef för Egyptens hygiendepartement. Fram till 1852 var Bilharz assisterande läkare vid flera sjukhus i Kairo. 1852 utsågs han till chefsläkare vid avdelningen för invärtes medicin och 1855 blev han professor i klinisk medicin vid Kasr el Ain i Kairo. Året därpå bytte han sin professur i klinisk medicin mot en i jämförande anatomi. 1862 följde han med hertigen Ernst von Coburg-Gotha som hertiginnans livläkare på en expedition till Massava i Etiopien. Hertiginnan ådrog sig tyfoidfeber men kunde efter behandling av Bilharz återvända hem med hälsan i behåll, Bilharz däremot dog den 9 maj i Kairo.

1851 beskrev han för första gången vad som kom att kallas bilharzios (snäckfeber), namnet är dock myntat av Heinrich Meckel von Hemsbach som 1856 namngav den.

Bilharz var också intresserad av den egyptiska faunan och han var den förste som beskrev fisken *Alestes macrolepidotus* som han fann i Nilen.

Förutom bilharzios så har han också fått ett forskningsinstitut i Kairo uppkallat efter sig och till 100-årsminnet av hans död tryckte egyptiska postverket upp frimärken med hans porträtt.

TV-historia

KÄLLA: Wikipedia

1956-1969: Officiell start och de första åren

Den officiella starten av TV-sändningar i Sverige ägde rum 1956 med analog televisionsteknik.

TV-sändningar hade dock kunnat tas emot från Danmark sedan den 2 oktober 1951 då de danska provsändningarna startade. De permanenta dagliga danska TV-sändningarna inleddes 1954.

Svenska TV-sändningar inleddes i mindre skala samma år, den 29 oktober 1954 med programmet *En skål för televisionen*. Programledare var Lennart Hyland. Radiotjänst hade då fått tillstånd att göra provsändningar 1 september 1954-30 maj 1955. Ett av problemen i början som många hade var t. ex. att bilden ofta började "rulla", vilket berodde på att vertikalavläkningsfrekvensen varierade något efter att komponenterna blev varma och att denna därför behövde justeras. Ganska snart fick apparaterna kretsar som skötte detta automatiskt.

Det fanns ett motstånd mot televisionen bland de svenska politikerna, särskilt i regeringspartiet Socialdemokraterna, men i och med att sändningarna kom igång 1954 minskade detta motstånd och TV-sändningar kunde officiellt inledas av Radiotjänst den 15 september 1956 med programmet *Sigge slår på stora*

trumman följt av det första avsnittet av den amerikanska komediserien *I Love Lucy*. Televisionen skulle vara reklamfri och finansieras genom licensavgifter. Antalet TV-licenser växte snabbt och inför fotbolls-VM 1958 i Sverige började TV bli en vanlig apparat i de svenska hemmen. 1957 inleddes reguljära sändningar och Radiotjänst bytte namn till Sveriges Radio, som sände radio i Sverige sedan 1925.

1960-1961 gjordes ett försök med (i stort sett) TV-fria onsdagar, med målsättningen att göra den tidiga televisionens motståndare lite mindre kritiska. 1 1/2 år varade försöket.

1969-1987: Två public servicekanaler och färg-TV

Under slutet av 1960-talet diskuterades frågan om en andra TV-kanal flitigt. Näringslivet och de borgerliga ville att den nya kanalen skulle finansieras av reklam för att garantera konkurrensen.

Socialdemokraterna ville dock att även den andra TV-kanalen skulle vara reklamfri och drivas av Sveriges Radio, främst med tanke på dagstidningarnas annonsförsäljning. Så blev det. Den 5 december 1969 startade TV2 och den första TV-kanalen fick därför namnet TV1. Dessa 2 kanaler skulle konkurrera trots att de tillhörde samma företag. TV2 fick omgående stämpeln "vänstervriden", vilket inte heller dementerades.

TV2:s satsningar på program om "vanliga människor på deras vanliga arbetsplatser" blev dock ett fiasko.

Endast barnredaktionen och de regionala sändningarna (som bara sändes i 4 områden (Sydnytt, Västnytt, Östnytt och Nordnytt - resten av TV2-tittarna fick istället bara se en klocka mellan kl 19.20 och 19.30.) Senare sändes de 4 regionala programmen omväxlande i resten av Sverige. Först i slutet av 1980-talet fick statstelevisionen regionala nyheter över hela Sverige.

TV1 körde vidare i liknande stil som före 1969. Lördagskvällar gällde något av Lennart Hylands program, *21 med Arne Weise* eller *Tiotusenkrönorsfrågan*. Amerikanska deckare som *Columbo*, *McCloud*, *Kojak* och *Baretta* sändes ursprungligen enbart i TV1, men från mitten av 1970-talet började de båda kanalerna allt mer likna varandra. Noterbart var också den korta sändningstiden, hela året startade sändningarna först vid 17.30-tiden med barnprogram. Vardagar släcktes båda kanalerna kring kl 22. Licenspengarna användes huvudsakligen till egna mycket dyra produktioner. Vissa av dem har visats senare, t. ex. *Raskens*, annat har mer eller mindre glömts.

Färg-TV-sändningar inleddes officiellt den 1 april 1970. De första skedde dock redan 1967.

1970 inleddes även testsändningar av regional television genom starten av *Sydnytt* för Skåne. Senare startade *Nordnytt* för Norrlandslänen, som delades upp i *Nordnytt* för Västerbottens och Norrbottens län och *Mittnytt* för de övriga 1972 då även *Västnytt* från Göteborg startade.

Under 1980-talet skulle de regionala sändningarna komma att täcka hela landet genom start av *Östnytt* (1980), *Smålandsnytt* (1983), *Tvärsnytt* (1986) och slutligen *ABC* för Stockholms och Uppsala län som startade 1987 (AB är Stockholms länsbokstäver och C är Uppsala).

Caféprogram och talkshow

Under 1980- och 90-talen fanns flera s. k. caféprogram. Efter att de försvann har talkshows haft framgång.

De kommersiella kanalerna prioriterade från att de startade i början av 1990-talet program för en bred publik - framför allt publiksporster som fotboll och ishockey, film och dramaserier från bl. a. USA, populärkultur och underhållningsprogram samt i viss mån samhällsprogram. SVT har sedan dess alltmer satsat på samhällsprogram, samt smalare kulturprogram. När SVT direktsänder sport hoppar programmen ofta mellan SVT1 och SVT2.

Såpoperor

Under 1990-talet var såpoperor populära, bl. a. *Rederiet*, *Tre Kronor*, *Skilda världar* (första dagliga) och *Nya tider*.

1987-: Public Servicemonopolet bryts

Sverige hade länge bara 2 TV-kanaler som båda kom från Sveriges Radio/Sveriges Television. Detta monopol började brytas upp när kabel-TV-nät lanserades 1983.

Under slutet av 1980-talet började kabelnäten i större utsträckning lägga till andra kanaler än SVT:s.

Kabelnäten sände flera utländska kanaler som de tog emot via satellit, och kommersiell TV i Sverige blev ett faktum.

Socialdemokraten Maj Britt Theorin förespråkade förbud mot privat innehav av parabolantennor under mitten av 1980-talet, på förslag från det Socialdemokratiska Kvinnoförbundet och fortsatte att argumentera för det under många år.

Den 31 december 1987 inledde Kinnevik sina sändningar av TV3 som sände program på de skandinaviska språken. Sändningarna skedde via satellit från London för att kringgå skandinavisk lagstiftning. Ytterligare en svenskspråkig reklamfinansierad kanal, Nordic Channel, började sända 1989. Den bytte senare namn till Kanal 5.

TV4 startade sina sändningar den 15 september 1990. Man hade uttalade höga publicistiska ambitioner och startade bl. a. Nyheterna, som skulle konkurrera med då dominerande Rapport i TV2 och Aktuellt i Kanal 1. Även *Fångarna på fortet* hade premiär det året.

I och med den ökade tillgången till utländska kanaler via kabelnät och satelliter återkom debatten om huruvida marknadsänd kommersiell television skulle införas. Olika modeller för detta diskuterades, vilket mynnade ut i att ett nationellt nät skulle upplåtas åt en privat TV-kanal.

Hösten 1991 skulle beslut fattas om att en tredje kanal skulle sända i marknätet. En jämn strid stod mellan TV3 och TV4 om den nya kanalen. Denna vann till slut av TV4.

I TV4:s tillstånd stod det bl. a. att man skulle upplåta sändningsutrymme i kanalen till 20 regionala programbolag (vilket senare blev enbart 16). På så vis hade Sverige 2 nät av regionala TV-sändningar, det i TV4 och det tidigare i TV2. SVT:s regioner utökades genom delning av Mittnyttregionen till GävleDala och Mittnytt.

Att TV4 fick monopol på marknadsänd kommersiell TV gav kanalen en konkurrensfördel gentemot TV3. 1994 gick TV4 om TV2 och blev Sveriges mest sedda TV-kanal. TV3 blev därmed näst mest sedda kommersiella kanal medan Kanal 5 kom att etablera sig som den tredje största kommersiella kanalen.

1992 introducerade TV4 daglig TV-morgonprogram i Sverige genom programmet *Gomorrön*, senare *Nyhetsmorgon*. SVT följde efter med morgonsändningar från Rapport 1993. Sveriges Television hade dock sedan 1977 kört *Gomorrön Sverige* lördagsmorgnar 08.00-10.00, ursprungligen med Lennart Hyland som programledare, senare övertogs dessa lördagssändningar av Göteborgs-TV med flera olika programledare, bl. a. Janne Jingryd som då samtidigt var värd för *Tipsextra*, fotboll från engelska ligan samt V65 trav 15.30-17.55, november-mars.

Digital-TV

Under senare delen av 1990-talet har en digitalisering av TV-sändningarna diskuterats. Några av pionjärerna var kabelbolaget Com Hem och satellit-distributören Canal Digital.

1997 fattade riksdagen beslut om att digitala sändningar i marknätet skulle inledas. Dessa inleddes 1999.

De första kanalerna som sändes där var SVT1, SVT2 och SVT24 samt 5 regionala SVT-kanaler.

1999–2000 började bl. a. TV4 och Kanal 5 sändas i digitala marknätet.

Den 15 augusti 2001 slutade MTG:s kanaler sända i marknätet, vilket ledde till en omfattande debatt. Istället fick andra kanaler ta över utrymmet.

2001 startades Västerbottensnytt och Värmlandsnytt i SVT.

Under 2000-talet startades en uppsjö av nya kanaler. Utöver SVT24 startade SVT Barnkanalen (2002) och Kunskapskanalen (2004).

TV4-Gruppens första seriösa satsning på ytterligare en kanal var TV4 Plus (2003). Sedan dess har företaget expanderat snabbt med temakanaler, bl. a. TV4 Sport (2005/07).

Många mindre aktörer har också lanserat nya kanaler, med varierande resultat.

Efter att nya tillstånd för marksänd digital-TV delats 2004 ut började MTG åter sända sina 3 huvudkanaler (TV3, ZTV och TV8) i marknätet.

Analoga marknätet släcks

Den 19 september 2005 inleddes släckningen av det analoga marknätet. Riksdagen hade beslutat att marknätet skulle vara helt digitaliserat i februari 2008.

Kristallen

I många andra länder har TV-bolagen haft en gemensam utmärkelse som delas ut till TV-personligheter och program. 2005 fick Sverige ett sådant pris, Kristallen. Tidigare hade Aftonbladets TV-pris haft en liknande funktion.

Webb-tv

Genom att bredband blev tillgängligt i allt högre grad kunde webb-TV etablera sig. En undersökning gjord av Mediavision under 2007 visade att 10% av svenskarna (15–74 år) tittade på webb-TV dagligen. Detta var en ökning från 3% under första kvartalet samma år. Bland de största sajterna med webb-tv-innehåll, fanns aftenbladet.se, expressen.se, youtube.com, tv4.se och svt.se.

Musikprogram

Musikaliskt har framför allt *Melodifestivalen* varit populärt. Sommartid även TV-sänd allsång.

Reality-TV:ns intåg

1997 hade svensk TV-underhållning stagnerat. SVT lät spela in och sända det kontroversiella reality-TV-formatet *Expedition: Robinson*. Detta var världens första riktiga dokusåpa och

ledde till att tävlingsprogram grundade på intriger, gräl och mer eller mindre förnedrande moment blev populära i hela västvärlden. Efter flera skandalomsusande säsonger av bl. a.

Robinson, *Big Brother* och *Farmen* har intresset för denna form av underhållning svalnat.

Engelskspråkiga (främst amerikanska) dramaserier (bl. a. *Sex and the City*, *Desperate Housewives* och *Lost*) har blivit populära på nytt.

Trenden inom reality är program som handlar om talangutveckling.

Dit hör musiktalangjakter som *Popstars*, *Fame Factory* och *Idol* (baserat på *American Idol*) och danstalangjakten *Floor Filler*.

Mer underhållning än talangjakter är *Let's Dance*, 2006–2023, baserat på brittiska *Strictly Come Dancing*) och *Rampfeber* samt simhoppstävlingen *Kändishoppet* (baserat på brittiska *Splash!*) och konståkningstävlingen *Stjärnor på is* (baserat på brittiska *Dancing on Ice*) samt fotbolls- och hockeyprogrammen *FC Z* och *HC Z*.

Workplace reality

Från mitten av 2000-talet har genren vanliga människor på sina arbeten som floppade när den kom, nu kallad workplace realities, blivit populär.

Sjukhuset, *Barnmorskorna*, *En unge i minuten*, en mängd blåljusprogram (polis, ambulans, räddningstjänst), flygplatsserien *Stockholm–Arlanda*, *Tunnelbanan*, bärgarprogrammen *Frusna vägar* och *Vägens hjältar* samt nu senast *Gränsbevakarna* Sverige.

Arbetstidens utveckling från industrialismen till nu

I mitten av 1800-talet i samband med industrialismen tillverkades alltmer på fabriker i stället för inom familjen. Alltmer arbete betalades med pengar och pengar behövdes för allt det nödvändiga i livet.

Vid år 1900 var den genomsnittliga veckoarbetstiden 60 timmar per person (alltså 10 timmar 6 dagar i veckan) och antalet årsarbetstimmar cirka 2800.

1919 kom beslut om en provisorisk lag om 48 timmars arbetsvecka som infördes 1920.

8 timmars arbetsdag som nu, men man arbetade även lördagar.

45 timmars arbetsvecka

1957 infördes en lag om att arbetstiden skulle sänkas med en timme per år under 3 år så att veckoarbetstiden från och med januari 1960 skulle vara 45 timmar.

5 dagars arbetsvecka

1964 introducerades en 5 dagars arbetsvecka, måndag-fredag. Med totalt 45 timmar blev det alltså 9 timmar per dag.

42,5 timmars arbetsvecka

1969 sänktes veckoarbetstiden till 42,5 timmar. Mittemellan 45 och 40.

40 timmars arbetsvecka

1970 kom beslutet om vår nuvarande 40 timmars arbetsvecka.

1973 infördes den.

Detta betyder 8 timmar 5 dagar i veckan. Hela vårt samhälle och vardag kretsar kring det.

Semester

1978 fick vi 5 veckors semester.

Hur många jobbar inte måndag-fredag?

Majoriteten av svenskarna är på jobbet måndag-fredag, men för nära 2 miljoner personer (20% av hela Sveriges befolkning) ser schemat lite annorlunda ut.

Jobbar man 2-skift inom LSS kan man t. ex. jobba 148 timmar per månad på en heltidstjänst. Det blir i snitt 37 timmar i veckan. Alltså 12 timmar mindre per månad än de som jobbar 8 timmar 5 dagar i veckan.

KÄLLA: snabbarad.com, Wikipedia, gu.se, expertvalet.se, da.se

PRAO

För mig som gick i grundskolan på 90-talet var PRAO – Praktisk arbetslivsorientering – en självklarhet.

Redan i 3:e klass skulle man ut.

Då en dag hos förälder. Med sig hade man ett papper med frågor man skulle ställa. Men självklart förstod inte alla föräldrar syftet med pappret med frågor, att vi elever själva skulle ställa dem och skriva.

Inte heller förstod alla ens frågorna.

Okej, vissa var lite konstigt ställda, som "Vad kallas du i ditt arbete?"

Svaret på den frågan skulle vara t. ex. "montör" eller, som i mitt fall som var hos mormor på Studieförbundet Vuxenskolan "studieorganisatör".

Praoplatsen skulle man ordna själv. Kanske inte jättelätt för en grundskoleelev.

Kommer man från liten ort och många ska ut blir det förstås lite korvstoppning på vissa arbetsplatser som många vill till.

För mig, med rullstol, tillkommer förstås att jag inte bara måste kolla om arbetsplatsen tar emot praoelever och vad jag kan göra, utan även om lokalerna är tillgängliga, om en bra handikapptolett finns etc.

En del av de senare detaljerna vill jag minnas att jag glömde, så min assistent fick ringa och kolla.

En vecka på kontor på annan ort var värdelöst för mig och absolut jättebetungande för arbetsplatsen, då min handledare både fick jobba undan innan jag kom och efter jag gått hem, plus göra om det jag gjort fel.

Dagis, som jag var på i 2 omgångar – varav det ena var där jag själv gick – var roligare och inte betungande för arbetsplatsen på samma sätt.

Snarare en person till som kunde hjälpa till med småsaker.

Nu verkar det som att PRAO är borttaget sedan ganska länge.

Tack och lov, säger jag.

Skillnad mellan

Lusläser man ingredienserna för de båda dryckerna (gemensamt är kolsyrat vatten, majssirap rik på fruktos, karamellfärg, fosforsyra och koffein) så ser man att Pepsi innehåller citronsyra, medan Coca-Cola saknar det och innehåller mer socker.



Jag tillhör Team Pepsi oavsett om det är original eller utan socker (Coca Cola Zero/Pepsi Max).

2 alternativa colamärken är faktiskt svenska. Eftersom vi gör så lite reklam som möjligt får du leta bland källorna för att ta reda på vilka.

KÄLLA: nyheter24.se, usbrandcolors.com, Wikipedia, pepsi.ca, facesmag.ca

och



Schengenavtalet

Schengenområdet är en separat del av EU där de inre gränskontrollerna mellan länderna har upphävts, vilket innebär att man kan resa inom zonen utan passkontroll.

Schengenområdet omfattar de 23 EU-länderna Belgien, Danmark, Estland, Finland, Frankrike, Grekland, Italien, Kroatien, Lettland, Litauen, Luxemburg, Malta, Nederländerna, Portugal, Spanien, Sverige, Tjeckien, Tyskland, Ungern, Polen, Slovakien, Slovenien och Österrike

samt Norge, Island, Liechtenstein och Schweiz som inte är EU-länder.

EU-landet Irland har valt att helt stå utanför samarbetet. EU-länderna Bulgarien, Cypern och Rumänien väntar på att få bli medlemmar.

Monaco, San Marino och Vatikanstaten har öppna gränser mot Schengenländer.

En person som ansöker om visum till något land inom Schengenområdet beviljas i regel ett enhetligt visum som är giltigt i hela området.



Namnet Schengen

Kommer ifrån den ort i Luxemburg (rött) där avtalet först undertecknades 1985 av Belgien, Tyskland, Frankrike, Luxemburg och Nederländerna.

Schengen är en ort med cirka 500 invånare i kommunen Schengen i sydöstra Luxemburg. Den är mest känd för att ha givit namn åt Schengenavtalet.

Orten ligger vid floden Mosel.

Gränserna Luxemburg-Tyskland-Frankrike möts i floden vid Schengen.

KÄLLA: schengenvisum.info, europaportalen.se, Wikipedia, snl.no



Dubbdäck eller dubbfria vinterdäck?

KÄLLA: daekia.se, nokiantyres.se, trafiko.se, polisen.se

Mer information finns på Transportstyrelsens webbplats.

Med vinterdäck menas dubbade däck eller s. k. odubbade friktionsdäck.

Dubbdäck

Fördelar: Bra grepp på framför allt våt is och hårdpackad snö.

Nackdelar: Ökat vägslitage. Något sämre väggrepp och något längre bromssträcka på torra asfaltsvägar.

Men så får man ju enligt lag inte heller ha dubbdäck när som helst.

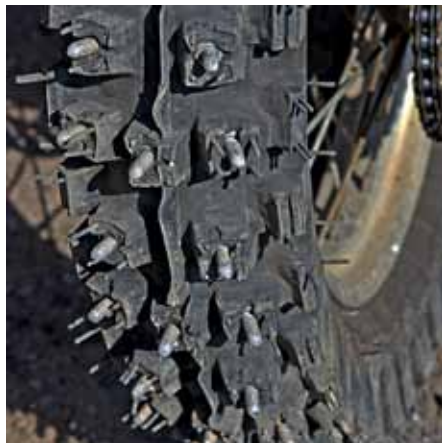
1 december-31 mars är det lag på att använda vinterdäck om det är vinterväglag.

Det är förbjudet att använda dubbdäck 16 april-30 september om det inte är eller förväntas bli vinterväglag.

Det råder vinterväglag om det är snö, is, snömodd eller frost på någon del av vägbanan eller väggenen.

Dubbdäck är tillåtna att användas 1 oktober-15 april. Övrig tid om det är eller förväntas bli vinterväglag

Man får inte ha både dubbade och odubbade däck på samma fordon. Det är tillåtet att använda odubbade friktionsdäck året runt.



Dubbfria vinterdäck

Dubbdäckförbud gäller på vissa gator i några städer. Där tillåts endast friktionsdäck. Lokala regler finns i de lokala trafikföreskrifterna.

Däcken har en annan typ av mönster och gummi med högre friktion som gör att däcken fungerar bra på snö och i modd.

På snö ger dubbfria vinterdäck ett lika bra grepp som dubbdäck, eller bättre. Men inte på isigt underlag.



Däck på släpet

Om bilen som drar ett släp har dubbdäck måste även släpet ha det vid vinterväglag. Om bilen vid vinterväglag har friktionsdäck får släpet ha det eller dubbdäck. Släpet ska inte ha sämre väggrepp än bilen för att t. ex. undvika att släpet sladdar vid inbromsning.

Mönsterdjup vinterdäck

För fordon med en totalvikt på upp till 3,5 ton måste däckens mönsterdjup vara minst 3 millimeter. Samma gäller för släpvagnen bakom.

För lastbil, buss och personbil klass 2 med en totalvikt över 3,5 ton gäller mönsterdjupet 5 millimeter.

Vinterdäck krävs även för tunga fordon (totalvikt över 3,5 ton). Reglerna skiljer sig mellan fram- och bakhjulsdrivna fordon.

Bästa däcken bak

De bästa däcken bör sitta bak på fordonet. Det minskar risken för sladd när du bromsar eller svänger. Detta gäller både fram- och bakhjulsdrivna bilar.

Även på utländska fordon

Reglerna om vinterdäck omfattar även utländska fordon och gäller vid resa till och från andra länder.

Undantag från vinterdäck

Det finns undantag från vinterdäckskravet, t. ex. för färd till besiktning och för fordon äldre än 30 år.

PAPPER OCH STYGN

